

*Nationale Parken nieuwe stijl*  
Verkenning en concepten voor de Heuvelrug en Zuidwestelijke delta

juni 2016





*Nationale Parken nieuwe stijl*  
Verkenning en concepten voor de Heuvelrug en Zuidwestelijke delta

juni 2016



Inleiding	7
Heuvelrug	
Bevindingen veldbezoek	10
Internationale inspiratie	12
Concept	14
Zuidwestelijke Delta	
Bevindingen veldbezoek	30
Internationale inspiratie	32
Concept	34
Colofon	41



*'Nationale Parken Nieuwe Stijl' is een driejarig programma van het Ministerie van Economische Zaken dat begin 2015 is gestart. Het doel van het programma is om de Nederlandse natuurgebieden aantrekkelijker te maken en te ontsluiten voor het internationaal toerisme. De natuurgebieden kunnen een groene aanvulling vormen op bestaande bestemmingen en mogelijk zorgen voor een grotere spreiding van toeristen over Nederland.*

Om het denken over de Nederlandse gebieden inhoud te geven hebben we dit voorjaar bezoeken gebracht aan twee potentiële nieuwe Nationale Parken van internationale allure. Als een heuse toerist zijn we op pad gegaan op zoek naar de ultieme Nationale Park-ervaring in eigen land. In de bijlage *Dagboek van een avonturier* doen wij verslag van onze bezoeken. We beschrijven de grote en kleine ervaringen. Omdat details soms meer zeggen dan abstracties en concepten.

Hoe gaat men in het buitenland om met het fenomeen Nationaal Park? En hoe zorgt men er daar voor dat toeristen de Nationale Parken ook daadwerkelijk bezoeken? Om hierop antwoorden te vinden bieden we in de bijlage *Internationale inspiratie* een overzicht van vier Nationale Parken en twee inspirerende projecten in zes verschillende landen. Alle parken zijn door onszelf bezocht. Ter vergelijking hebben we de Nederlandse Nationale Parken Oosterschelde, Biesbosch en Utrechtse Heuvelrug opgenomen in het overzicht. Wellicht kunnen we voor onze eigen 'Nationale Parken Nieuwe Stijl' leren van deze internationale voorbeelden. In deze samenvatting noteren we onze bevindingen.

Geïnspireerd door ons veldbezoek en de internationale vergelijking hebben we voor de Heuvelrug en de Zuidwestelijke delta twee vernieuwende concepten opgesteld. Zij zijn geënt op de bestaande kwaliteiten en voorzieningen, maar hebben als uitgangspunt de bezoeker de sublieme natuurbeleving te bieden. Hiermee voegen we aan de gebieden nét dat beetje internationale allure toe.



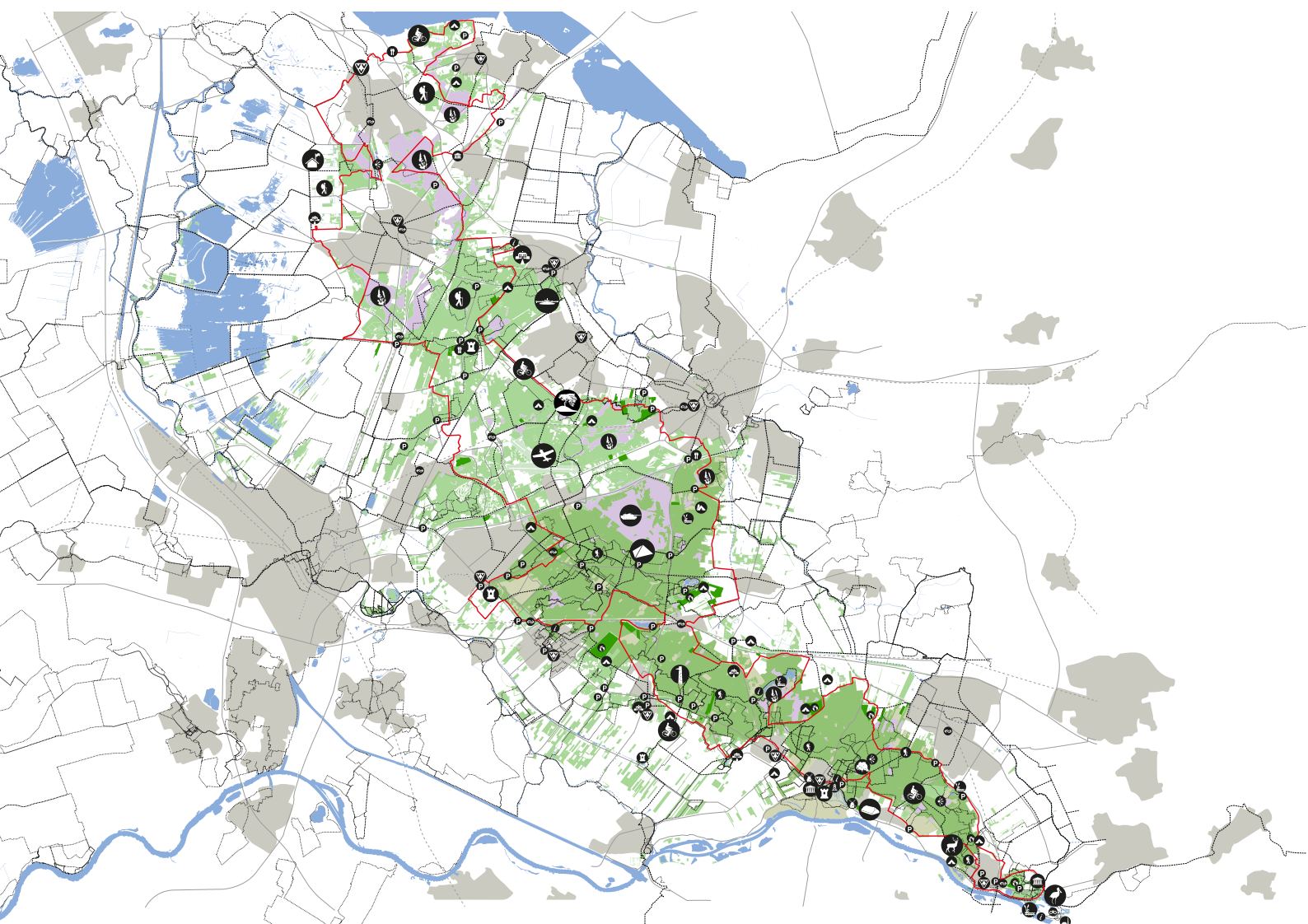


Heuvelrug

## Heuvelrug

Voor Nederlandse begrippen kent de Utrechtse Heuvelrug ongekend veel reliëf. Van grote afstand zie je de stuwwal omhoog komen uit het omliggende landschap. De stuwwal zelf is grotendeels beplant met gemengd loof- en naaldbos. Op de flanken liggen mooie kernen als Amerongen en Doorn, omgeven door

buitenplaatsen en kastelen. Samen met de rijke geschiedenis maakt dit de Heuvelrug tot een interessant landschap. De Heuvelrug kent een aantal (letterlijke) hoogtoppen die het bezoeken waard zijn. Denk hierbij aan de vele landgoederen, historische kernen, tabaksschuren en de voormalige vliegbasis Soesterberg.



Een groot aantal (snel)wegen en spoorlijnen doorsnijdt de Heuvelrug en het eigendom is verdeeld over een groot aantal partijen. Bovendien kent de Utrechtse Heuvelrug als nationaal park veel gebruikers en bezoekers. Dit zijn niet alleen recreanten, maar ook bewoners van de Heuvelrug. De druk die zo op het gebied ontstaat is groot. Dit uit zich in een stikte zonering, een veelheid aan borden die de toegang tot gebieden beperken of onmogelijk maken, veel afrasteringen en hekwerken.

De recreatieve mogelijkheden op de Heuvelrug blijken niet enorm. Voor fietsers zijn er beperkte mogelijkheden gebaseerd op het knooppunten netwerk, ook wordt er gewerkt aan het 'Rondje Heuvelrug'. Beide routes maken een doorsnijdende danwel omtrekkende beweging in het gebied. Wandelroutes zijn over het algemeen gekoppeld aan 'Groene Entrees' en TOP's: plaatsen waar de auto geparkeerd kan worden en waar in sommige gevallen een kopje koffie gedronken kan worden. Vaak is er keuze uit een drietal routes: kort (ongeveer 45 minuten), middellang (ongeveer 1,5 uur) en lang (ongeveer 3 uur). Mensen die dagtochten willen lopen kunnen eventueel verschillende rondes aan elkaar knopen. De

actieradius van de gemarkeerde wandelroutes is beperkt. Doordat het startpunt over het algemeen aan een (grote) weg ligt heeft de wandelaar nooit het gevoel echt midden in de natuur te zijn. De wandelroutes blijven hangen in de periferie van bebouwing en infrastructuur. Letterlijke hoogtepunten gaan verloren in een 'deken' van bos, die een wandeling bij Rhenen bovendien nagenoeg hetzelfde maakt als een wandeling bij Amerongen.

Echt interessante plaatsen als het Leersumse Veld en de start- en landingsbaan van het voormalige vliegveld Soesterberg zijn in de zomermaanden (maart tot augustus) grotendeels gesloten voor het publiek. Ook zijn aan elkaar grenzende gebieden, zoals de Blauwe Kamer en de Grebbeberg, vaak niet met elkaar verbonden.

Toch is er voor de bezoeker die zich goed voorbereidt en buiten de gebaande paden durft te treden wel degelijk veel te vinden op de Heuvelrug. De overgang van de rivier met de uiterwaarden via een zone van landgoederen, buitenplaatsen en historische kernen naar een reliëfrijk gebied met uitgestrekte bossen en heidevelden is voor Nederlandse begrippen uniek.

## ***Natuur als attractie***

De Nationale parken in de Verenigde Staten draaien er niet omheen. De natuur staat centraal en alles wordt in het werkt gesteld om de natuur op een sublieme manier beleefbaar te maken.

Hiertoe worden de hoogtepunten ontsloten voor de automobilist en op vaak spectaculaire wijze begaanbaar gemaakt voor een bezoek.

Voor de Utrechtse heuvelrug geldt een recreatieve zonering waarbij de kern van het gebied gevrijwaard blijft van recreatief gebruik. Bijzonder delen van het gebied kennen tevens een beperkte toegankelijkheid.

Het moet mogelijk zijn ook hier de hoogtepunten van de Heuvelrug te ontsluiten voor bezoekers zonder de natuurwaarden aan te tasten.



## ***Ontoegankelijkheid als kwaliteit***

Niet alle natuur kan toegankelijk worden gemaakt.

Unieke natuurwaarden dienen te worden gekoesterd. Hiertoe kan het nodig zijn de vrije toegang tot een gebied te beperken.

Iets wat onbereikbaar is heeft een bijzondere aantrekkingskracht. Dit gegeven maakt het mogelijk een gebied exclusief of voor een select aantal bezoekers open te stellen.

De kwetsbaarheid leidt mogelijk tot zeer specifieke randvoorwaarden voor een bezoek. Als alleen op gezette tijdstippen, in een specifiek seizoen of met een bijzonder vervoermiddel een gebied te beleven is kan dit leiden tot nieuwe vormen van recreatie en een uniek aanbod. Zo hebben wij in Spanje voor dag en dauw met een gids het Doñana Nationaal Park bezocht in een 4x4 busje. We kunnen ons vergelijkbare excursies voorstellen in afgesloten gebieden op de Heuvelrug.



### ***Routing***

Het New Forest (VK) bestaat uit een uitgestrekt historisch landschap met nederzettingen en een veelheid aan wegen. Om hiërarchie aan te brengen in het aanbod is een reeks routes uitgewerkt waar langs het recreatief aanbod zich concentreert.

Recreanten vinden hier trekpleisters, natuurschoon, het begin van routes en voorzieningen als haltes van de shuttle-service en parkeerplaatsen.

De Utrechtse Heuvelrug is net als New Forest (VK) een bewoond en met wegen dooraderd gebied. Bij uitstek geschikt om middels een 'preferred route' een recreatief netwerk te duiden dat zich richt op de internationale bezoeker.

### ***Warm welkom***

De National Park Service (NPS) in de Verenigde Staten beheert alle natuurmonumenten en Nationale parken in het land. Hierdoor zijn ze in staat al het aanbod van natuurgebieden op een herkenbare en klantvriendelijke manier te ontsluiten. Een herkenbare huisstijl, een enkele website voor alle gebieden en direct online overnachtingen en excursies boeken bij een van de uitvoerende partners van de NPS.

Deze herkenbare en klantgerichte aanpak is cruciaal voor een warm welkom. In alle opzichten inspirerend voor Nederlandse situatie waar sprake is van vele eigenaren, beherende partijen en evenzoveel websites en huisstijlen.



## ***Veelkleurig kralensnoer***

Welkom in het toekomstige Nationaal Park de Heuvelrug. Het gebied beslaat de gehele stuwwal en alle haar omringende landschappen. Beleef het fenomeen met haar spectaculaire hoogteverschillen en weidse zicht op de omgeving.

### **Afwisseling**

Het Nationaal Park brengt een grootse diversiteit aan Nederlandse landschappen bij elkaar. Het biedt natte en verende venen, pimpelpaarse heidevelden, stuivende droge duinen, hoge toppen en diepe dalen.

### **Kralen**

Ontdek elk van deze landschappen vanuit een goed bereikbare uitvalsbasis. Deze bezoekerscentra zijn onderling verbonden door een uitgekiend routenetwerk over land of over water en fungeren als transferia. Per bus, op de fiets of te voet kun je op weg naar het volgende transferium. Vanuit de bezoekerscentra beleef je de sublieme natuur die Nationaal Park Heuvelrug te bieden heeft.

- Stadszicht is gelegen op de grens van het Naardermeer en de historische vestingstad Naarden. Van hieruit kun je mee op watersafari op zoek naar de visarend en beleef je de zonsondergang in het Naardermeer.
- Vanuit het bezoekerscentrum Gooi en Vechtstreek ervaar je het goede leven op de historische buitenplaats. Ook kun je van hier te voet over legakkers de Ankeveense plassen bezoeken en per turfschip je weg vervolgen.
- Op Paleis Soestdijk of Kasteel Groeneveld ervaar je de koninklijke heuvelrug. Treed in de voetsporen van de Hollandse adel, flaneer door de koninklijke bossen en maak een vaartocht over de Eem.
- Vliegbasis Soesterberg is dé uitvalsbasis om de hoge en droge heuvelrug de beleven. Baan je een weg door de stuifduinen, vlieger op de landingsbaan en bezoek de verboden heide onder begeleiding van een veteraan.

- De piramide van Austerlitz ligt te midden van uitgestrekte heidevelden. Je kunt hier Amersfoort en Utrecht zien. Trek mee met de schaapsherder en overnacht bij het kampvuur.
- Op Plantage Willem III liggen het hoogste en laagste punt van de heuvelrug dicht bij elkaar. Ga mee op zoek naar het wild, ontdek de tabaksplantages en rol je eigen sigaar.
- Vanuit de Blauwe kamer zie je de Heuvelrug al liggen. Waad tussen de bijzondere vogels door naar de Grebbeberg. Beklim het historische verdedigingswerk en ervaar de stilte op de militaire begraafplaats.

### **Snoer**

De bezoekerscentra worden verbonden door een wonderschoon wandel- en fietsnetwerk. De routing ligt te midden van de ongerepte natuur en cultuurhistorische landschappen. Het tracé doorkruist verschillende landschappen en is rijk aan reliëf.

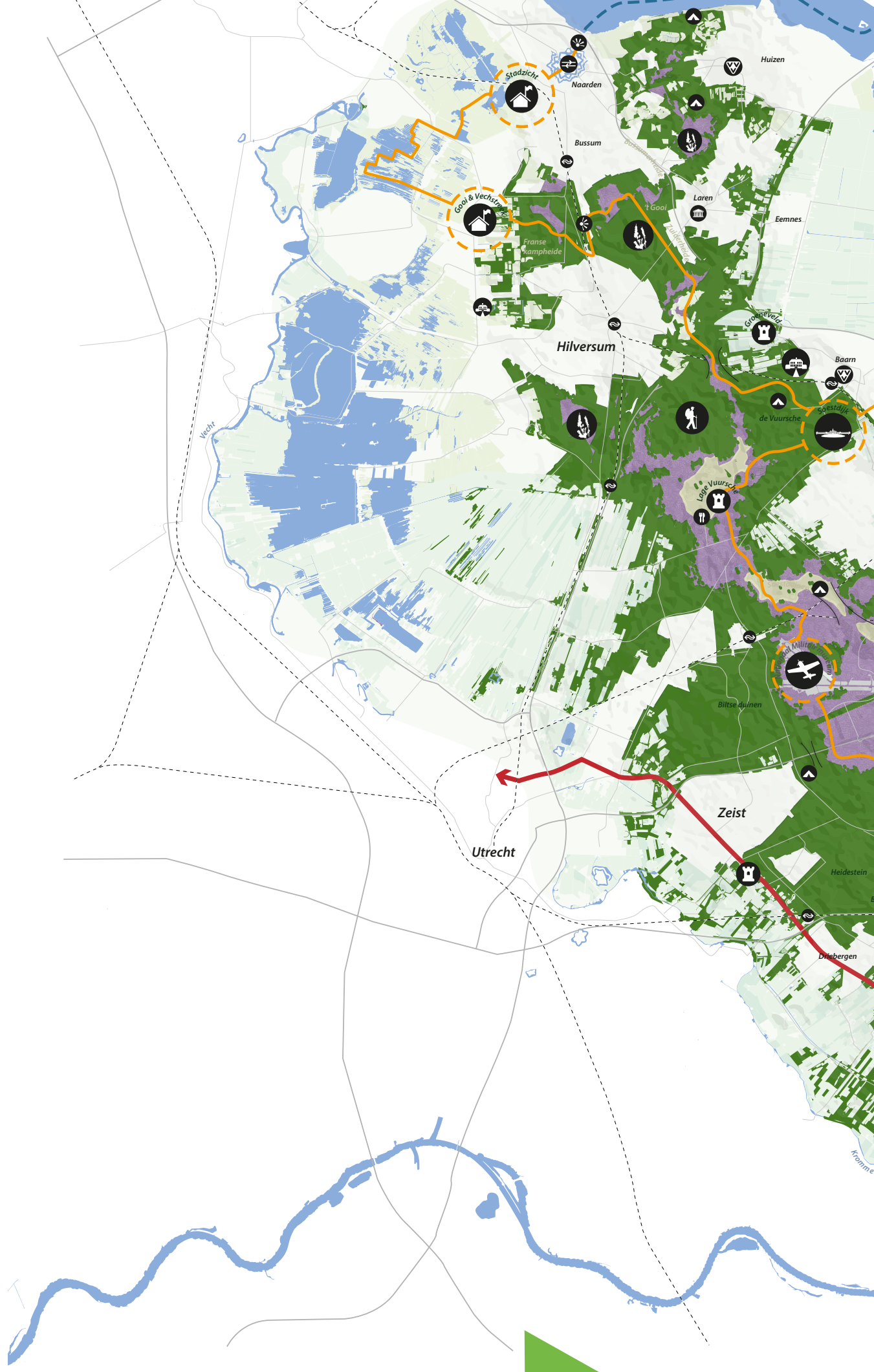
De route brengt je op de meest bijzondere plekken van de Heuvelrug. Zo kom je langs de Eenzame eik, het hoogste punt van de heuvelrug, het prachtige Leersumse veld en de hoge uitkijktoren 'de Kaap'.

### **Beheer**

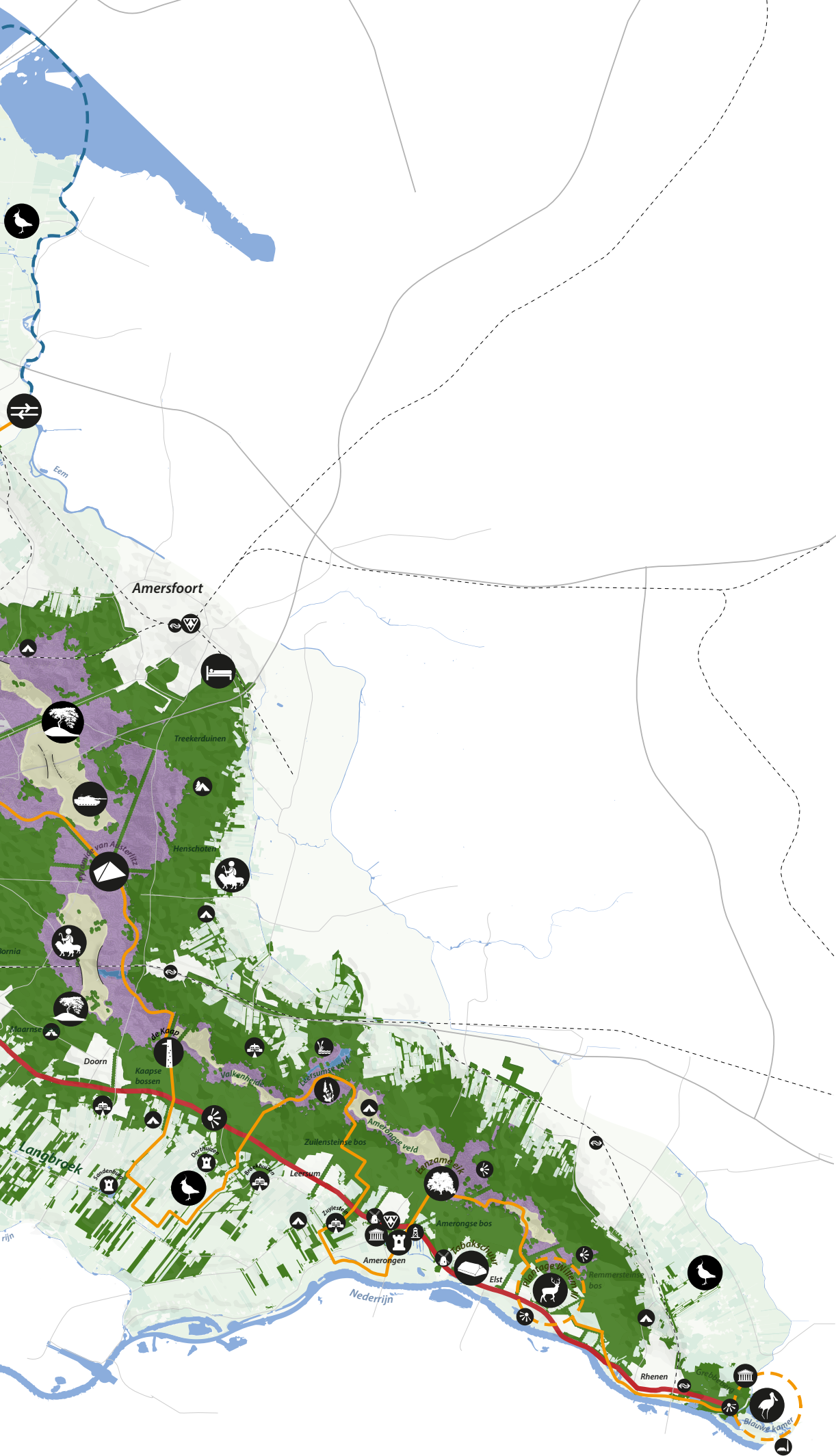
Het landschap van de Heuvelrug ondergaat een gestage transformatie. De vele op productie gerichte bossen worden omgevormd tot een landschap waar grote loofbossen, uitgestrekte heidevelden en stuifduinen elkaar afwisselen. Zo worden natuureenheden robuuster, hoogteverschillen beter beleefbaar, ontstaan nieuwe vergezichten en worden routes afwisselender.

Veel van de bestaande TOP's, poorten, Groene entrees, dagrecreatie- terreinen, fietspaden en ommetjes worden opgeheven en teruggegeven aan de natuur. Aantrekkelijke, goed bereikbare en goed uitgeruste bezoekerscentra nemen hun plaats in.

Ecoducten worden geschikt gemaakt voor recreatief medegebruik en storende infrastructuur wordt op groene wijze gekruist.

























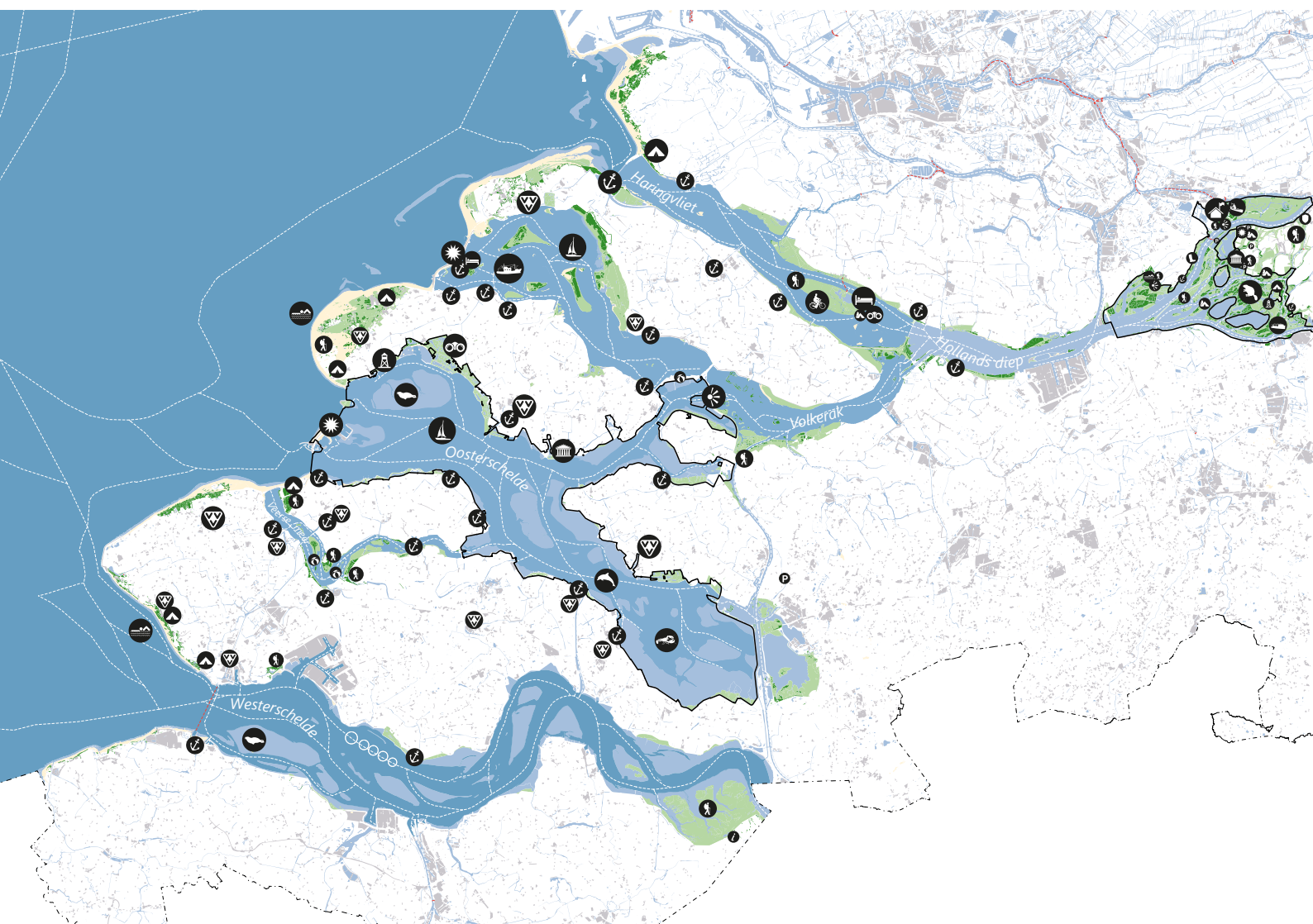


*Zuidwestelijke delta*

## Zuidwestelijke delta

'De Delta' op zich kan gezien worden als een publiekstrekker voor de internationale bezoeker. Dit is immers waar Nederland beroemd mee is geworden: de Deltawerken, het gevecht tegen het water en het maken van nieuw land. Dit alles is in de Zeeuwse Delta voelbaar en beleefbaar.

Van oudsher kenden de Zuid-Hollandse en Zeeuwse eilanden veel vaarverbindingen. Dammen, dijken en bruggen of tunnels maken de veerboten inmiddels echter overbodig. Alleen enkele fiets- en voetveren zijn in de vaart gebleven. De afstanden zijn hierdoor niet per definitie kleiner geworden: nog steeds moet je soms kilometers om rijden



voor een plek die 'aan de overkant' ligt. Met het verdwijnen van de veerverbindingen is ook het 'bootgevoel' verdwenen. Het gevoel dat je een bestemming definitief verlaat en dat een nieuwe bestemming achter de horizon ligt. Het zwaaien op de kade bij vertrek, de dynamiek bij aankomst van de boot.

Bewoners en ondernemers zijn trots op 'hun' Delta en nemen het 'gastheerschap' serieus. Alle mogelijkheden en activiteiten zijn gebundeld op een overzichtelijke website. Als bezoeker moet je alleen wel zelf goed uitzoeken welke activiteiten je in een dag kunt doen: er worden geen één- of meerdaagse arrangementen aangeboden.

Veel activiteiten in de Delta staan in verband met water. Je kunt er op excursie in het Verdrongen land van Saeftinghe, koken met ingrediënten die je eerder op het wad hebt verzameld, met de boot op zoek naar zeehonden of met de kano op zoek naar bevers in de Biesbosch. Al deze activiteiten bereik je echter door grote afstanden over land af te leggen. En daar, achter een hoge dijk, beleef je juist weer weinig van de delta.

Voor bezoekers biedt de Delta vele mogelijkheden. Vanaf het water en op het slik, met als decor de resultaten van Nederlandse ingenieurskunst laat Nederland zich hier van haar beste kant zien.

## ***Boot-gevoel***

Je kunt pas op je bestemming arriveren als je ergens bent vertrokken. Niets illustreert dit beter dan een overtocht met een veerboot. Het onomkeerbare vertrek, de verwachting en de aankomst. Je verlaat samen de boot en maakt kennis met het nieuwe land.

Het boot-gevoel kan een belangrijke bijdrage leveren aan de beleving van de Nederlandse Nationale parken. Als vervoersmiddel of ter aanvulling van het bestaande recreatieve routenetwerk.

In de Nederlandse delta is de veelheid aan water, eilanden en bijzondere kusten bij uitstek geschikt om te ontsluiten middels vervoer over water.

## ***Industrieel erfgoed***

Industrieel erfgoed kan de smaakmaker zijn van het toeristisch product van een regio. In het Duitse Lausitzer Seenland vormt de industriële erfenis van dagmijnbouw het middelpunt van een nieuw ontwikkeld toeristisch programma.

In Nederland zijn we niet gewend het industrieel erfgoed te vieren. Toch zou een vergelijkbare strategie best denkbaar zijn. De Zeeuwse delta zou het verhaal van de Deltawerken kunnen vertellen aan de hand van de buitenaards aandoende schepen die zijn gebruikt bij de bouw.

De Utrechtse Heuvelrug heeft een rijk verleden in de tabaksteelt. Ook dat verhaal mag best wat beter benut worden.



### **Maatwerk**

Realiseer de voorzieningen die aansluiten bij de beoogde doelgroep. Zo realiseert Noorwegen voorzieningen voor Duitse stellen van middelbare leeftijd, en maken ze in New Forest (VK) picknickplaatsen voor jonge gezinnen uit de stad. Door in te spelen op de specifieke wensen en gebruiken kun je komen tot vernieuwende combinaties en voorzieningen.

Picknicken naast de auto, maar tussen het wild. Een toilet op die bijzondere plek waar je het liefst wat langer zou blijven.

We zien tal van nieuwe op maat gemaakte combinaties voor ons voor de Nederlandse gebieden. Duikersplaatsen aan de Oosterschelde, of boomkamperen naast een spreng op de Heuvelrug.

### **De reis als bestemming**

De Touistveger in Noorwegen zijn aantrekkelijke recreatieve routes in de nabijheid van de bestaande Nationale parken. De routes maken de reis tot bestemming.

De Noorse aanpak verbindt het recreatieve belang aan de reguliere investeringen in weg- en waterbouw. Dankzij een langlopend programma wordt door toevoeging van kleinschalige voorzieningen of een bijzondere vormgeving stap voor stap een aantrekkelijk recreatief netwerk gerealiseerd.

Unieke landschappelijke routes en voorzieningen zouden ook in Nederland een toevoeging kunnen vormen op het bestaande aanbod. Anders dan de autoroutes door de natuur in Noorwegen zouden we ons bijvoorbeeld kunnen onderscheiden met bijzondere fietspaden door cultuurhistorische landschappen.



## ***Epische estuariene ervaring***

Welkom in Nationaal Park de Zuidwestelijke Delta. Hier, waar zoet en zout samen komen beleef je het echte Nederland. De Deltawerken symboliseren de strijd tegen het water, de polders tonen de rijkdom van het land. De dynamiek van eb en vloed heeft het landschap gevormd en maakt een bezoek tot een avontuur.

### **Overweldigend natuurschoon**

De kust is afwisselend en veelzijdig. Eindeloze zandstranden en brede duinstroken, maar ook slikken en schorren, dijken en dammen. De dynamiek van eb en vloed, het stuivende zand en het zuigende slik geven de kust een ruig en ongetemd karakter.

Hier kun je wadlopen naar een van de eilanden om er vervolgens te overtijen. Onderweg zie je zeehonden of misschien zelfs een bruinvis.

Waar zoet en zout botsen is de Biesbosch ontstaan. Hier vind je eindeloze wilgenwouden, het Nederlandse equivalent van de tropische mangrovebossen. In deze bossen huist de bever, het grootste knaagdier van Europa. Met zijn oranje tanden velt hij de wilgen. Zo komt hij bij zijn favoriete voedsel: de twijgen en de jonge bast. Dwalend met je kano door de kronkelende krek

zijn de sporen overal zichtbaar. En met een beetje geluk zie je zelfs de bever zelf.

### **Rijke historie**

Oude havenstadjes en verdrongen dorpen tonen de rijke historie van de Delta. Veere, Middelburg en Vlissingen zijn steden die een belangrijke rol speelden in de Nederlandse zeevaartgeschiedenis. Diverse oude havenstadjes worden opnieuw met elkaar verbonden, ze vormen de 'bruispunten' langs nieuwe routes. Hier stap je over van boot op bus, hier ga je uit eten en hier zoek je een slaapplek.

### **Nieuwe verbindingen**

Hoe beleef je de Delta beter dan vanaf het water? Nieuwe vaarverbindingen verkorten afstanden en vergroten de belevingswaarde. Ze versterken het gevoel van een 'ontdekkingsreis door de Delta'. Een selectie van bestaande wegen over land rijgt de mooiste routes aaneen en maakt de Deltawerken beleefbaar. Of je nu voor een halve dag of voor drie dagen komt, de Delta biedt altijd iets bijzonders.

### **Amfibisch netwerk**

Vanuit Antwerpen, Rotterdam, Hoek van



Holland en Dordrecht kun je over een korte waterverbinding de Delta bereiken. Hier biedt een amfibisch netwerk de verschillende mogelijkheden, afgestemd op de gewenste verblijfsduur.

### **Epische ervaringen**

#### *1 dag: de Delta in een notendop*

Alles wat de delta te bieden heeft. De excursie begint met een bezoek aan de Haringvlietdam en Brouwersdam. Vanuit het belevingscentrum Grevelingen vertrekt de snelle vissersboot over de Grevelingen in de richting van de Philipsdam. Na een lunch van vers gevangen vis in Willemstad is het tijd voor een wandeling door de deltanatuur op Tiengemeten of de slikken van de Heen. Na een diner met vlees van lokale natuurrunderen gaat het per bus huiswaarts.

#### *2 dagen: Zilte zaligheden*

Als 1- daags programma, aangevuld met de culinaire geneugten van de Oosterschelde. Na bezoek aan het belevingscentrum Grevelingen gaat het via de binnenduinrand voor een lunch naar de Zeeuwse stranden. De excursie gaat verder naar werkeiland Neeltje Jans alwaar de boot vertrekt voor een zeehondenexcursie. Het diner van Oosterscheldekreeft en de overnachting

vindt plaats in Zierikzee. 's Avonds kan het watersnoodmuseum worden aangedaan. De volgend dag worden 's ochtends kreeften gelicht in de Krabbenkreek. Na een lunch in Bruinisse staat een excursie naar de Deltanatuur op het program.

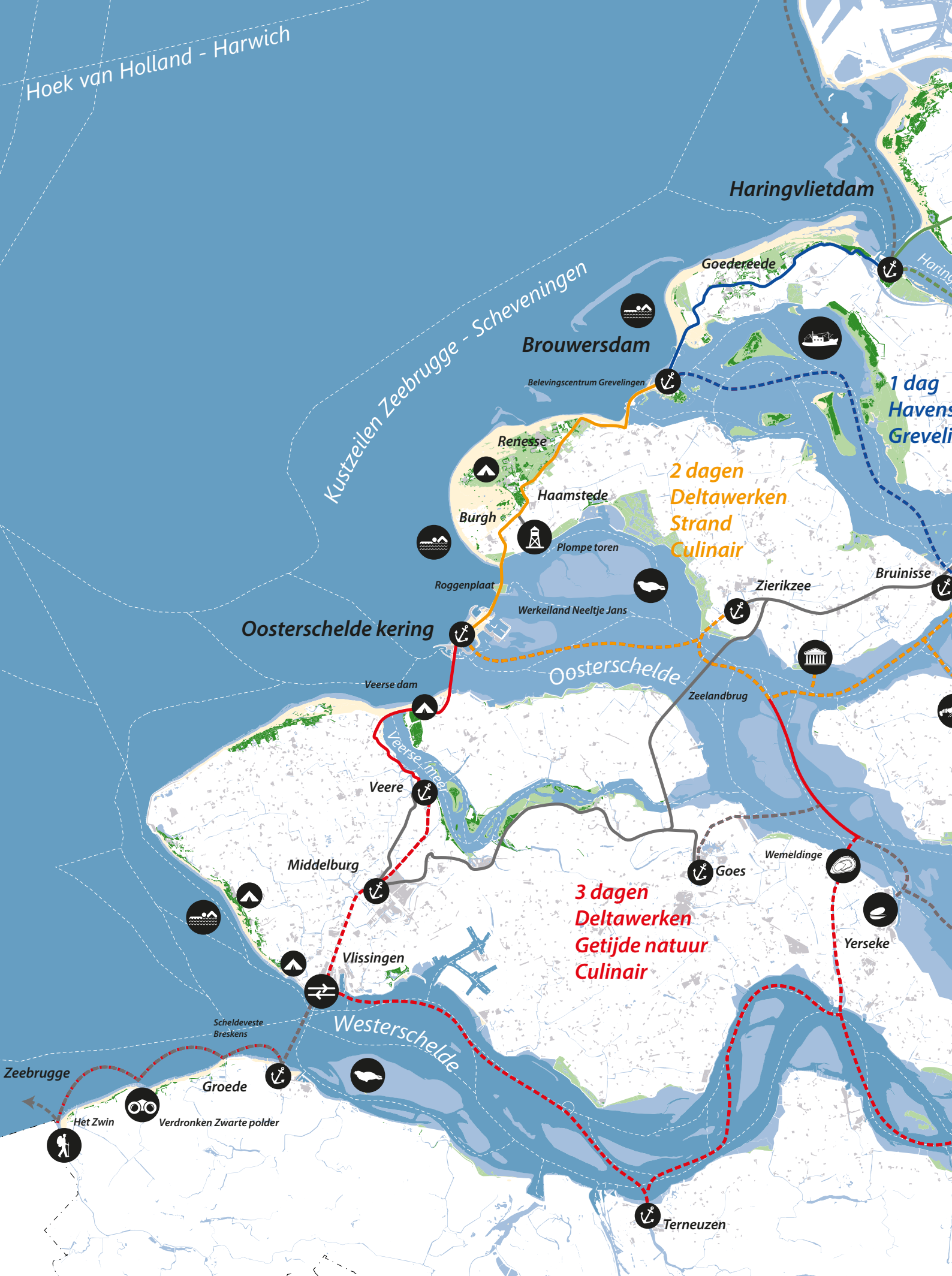
#### *3 dagen: Overtijen in het getij*

Als 2- daags programma, aangevuld met dynamische Deltanatuur en overtijen op het wad. Na het bezoek aan Neeltje Jans volgt een lunch in Middelburg. Van hieruit vertrekt de boot over de open Westerschelde richting het Verdrongen land van Saefthinghe. Met de lokale geneugten wordt ter plaatse een diner bereid. Hierna vertrekt men per schip naar de Oosterschelde om te overtijen op een eiland. Na ontbijt volgt een excursie naar de oesterputten in Yerseke. De middag wordt gebruikt om een bezoek te brengen aan het watersnood museum. Overnachting vindt plaats in historisch Bruinisse.

#### *Supplement/ 1 dag: Bevers spotten in de Biesbosch*

Enkel te reserveren of in aanvulling op elk ander programma. Bezoek aan het Biesboschmuseum met rondwandeling en lunch. Kano-vaartocht op zoek naar bevers.

Hoek van Holland - Harwich



Haringvlietdam

Kustzeilen Zeebrugge - Scheveningen

Brouwersdam

Goedereede

1 dag  
Havens  
Grevelingen

2 dagen  
Deltawerken  
Strand  
Culinair

Oosterschelde kering

Oosterschelde

Veerse dam

Veere

Middelburg

Vlissingen

Goes

Wemeldinge

Yerseke

3 dagen  
Deltawerken  
Getijde natuur  
Culinair

Westerschelde

Scheldeveste  
Breskens

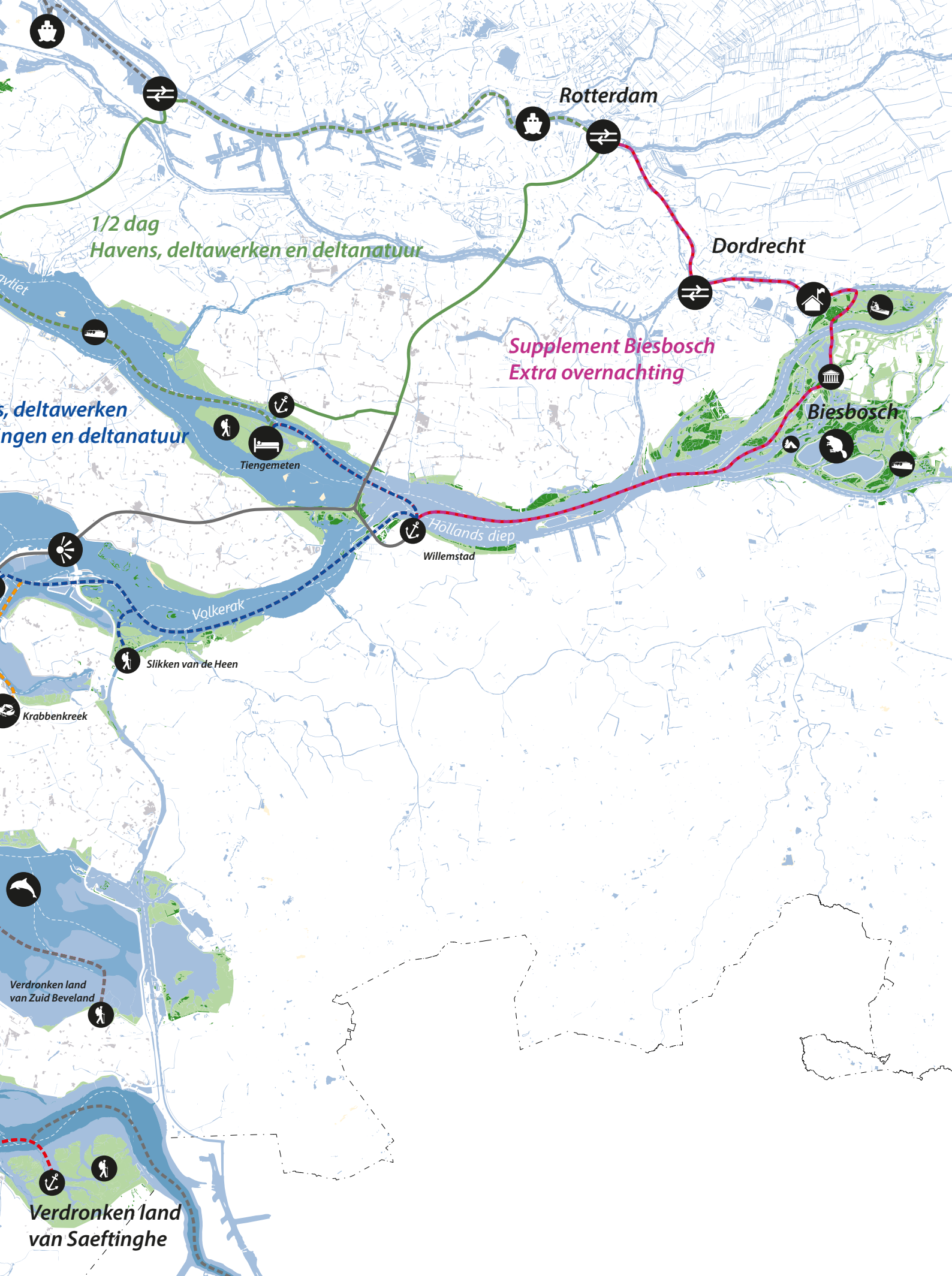
Groede

Verdronken Zwarte polder

Het Zwin

Terneuzen

Zeebrugge



1/2 dag  
Havens, deltawerken en deltanatuur

Rotterdam

Dordrecht

Supplement Biesbosch  
Extra overnachting

Biesbosch

s, deltawerken  
ngen en deltanatuur

Tiengemeten

Hollands diep  
Willemstad

Volkerak

Slikken van de Heen

Krabbenkreek

Verdronken land  
van Zuid Beveland

Verdronken land  
van Saeftinghe













*Opgesteld door:*  
Hofstra|Heersche landschapsarchitecten

*Beeld en foto's :*  
Niels Hofstra  
Jan Heersche  
Veronika Kunclová

*Opdrachtgever:*  
College van Rijksadviseurs

*Projectleider:*  
Stephan Hermens

*Versie:*  
1.0

*Datum:*  
22 juni 2016


# HOFSTRA HEERSCHÉ

Landschapsarchitecten 

Jansbuitensingel 30  
6811 AE Arnhem  
+31 (0)6 17 31 61 88

Oosterduinweg 25  
2015 KH Haarlem  
+31 (0)6 22 96 07 30

KvK 55526578  
BTW NL8517.51.337.B01  
IBAN NL55 RABO 0119 0885 84

[info@hofstraheersche.nl](mailto:info@hofstraheersche.nl)  
[www.hofstraheersche.nl](http://www.hofstraheersche.nl)  
 [hofstraheersche](https://twitter.com/hofstraheersche)

