

# Quick Scan Nationale Parken

## Communicatie & Educatie



I

IVN– juli 2015  
Thea Peters,  
Landelijk Projectleider IVN Nationale Parken  
[www.ivn.nl](http://www.ivn.nl)

## Inhoud

## pagina

Aanleiding	4
Achtergrond	5
Basispakket c&e	5
Pijler 1: Jeugd en jongeren: educatie én participatie	8
Pijler 2: recreatieondernemers: draagvlak én nieuwe allianties	10
Pijler 3: vrijwilligers: betrokken burgers	11
Pijler 4: algemene communicatie Nationaal Park	12
Communicatie en educatie in euro's gevat	15
Conclusie communicatie en educatie in de Nationale Parken	17

## Bijlagen

- *IVN/SNP Basis- en Pluspakket Communicatie en Educatie Nationale Parken 2011-2015*
- Zichtbaarheidskader
- Handleiding bebording



## Aanleiding

IVN heeft de opdracht gekregen van het Ministerie van Economische Zaken om een Quicksan te maken door het in kaart te brengen van de huidige situatie in de Nationale Parken in termen van communicatie, educatie en branding. Deze 'foto' van de Nationale Parken biedt een ijkpunt op weg naar een nieuwe standaard voor de Nederlandse Nationale Parken.

Sinds de instelling van Nationaal Park Schiermonnikoog in 1989 heeft IVN de opdracht van het Rijk om de communicatie en educatie te verzorgen voor alle Nationaal Parken in Nederland. De opdracht van de afgelopen jaren was sterk gericht op een combinatie van communicatie en educatie, in deze Quicksan kan een ieder lezen wat de resultaten zijn op het vlak van communicatie en educatie van de afgelopen jaren.



Het is niet eenvoudig om één foto te maken van communicatie en educatie in de Nationale Parken. Ieder Nationaal Park op zich beslaat een heel fotoalbum.

In deze quickscan geven we de grote gemene deler weer van de situatie in 2015 van de activiteiten, producten en programma's op het vlak van communicatie en educatie en op het gebied van branding en marketing.



## Achtergrond

IVN coördineert en geeft uitvoering aan educatie en communicatie in 19 van de 20 Nationale Parken. Van strategische meerjarenplannen tot onderwijsprogramma's, informatiekranten, communicatietrajecten, bewonersavonden of natuur-recreatieve evenementen. In nauwe samenwerking met terreinbeheerders, vrijwilligers, overheden, onderwijs en recreatiebedrijven initieert en organiseert de IVN coördinator een hoogwaardig aanbod van activiteiten en producten. Een aanbod dat de betrokkenheid van bewoners, jeugd, ondernemers en recreanten bij een Nationaal Park tot doel heeft.

Dit doet IVN uiteraard niet alleen. De IVN coördinator communicatie&educatie werkt samen met de partners in het betreffende Nationaal Park. Deze samenwerking wordt in vrijwel alle Nationale Parken vormgegeven door het instellen van een 'werkgroep communicatie en educatie', vaak ook aangevuld met het thema recreatie. In gezamenlijkheid worden jaarplannen en meerjarenplannen geformuleerd én uitgevoerd en programma's en excursies op elkaar afgestemd. De activiteiten van de partners, waaronder Staatsbosbeheer, Natuurmonumenten of een Provinciaal Landschap worden in veel Nationaal Parken gebundeld en als gezamenlijk aanbod gepresenteerd in activiteiten-, en excursiekalenders. Tevens worden keuzes gemaakt voor een aanvullend Nationaal Park-breed aanbod voor de diverse doelgroepen.



Een goede omgang met de natuur, het versterken van de recreatieve-, educatieve- en de belevingswaarde van natuur en biodiversiteit zijn de zwaartepunten in het werk van IVN voor de Nationale Parken. Dit zijn dan ook de belangrijkste pijlers van het basispakket communicatie en educatie. Naast deze coördinerende taken op het vlak van natuureducatie en communicatie coördineert IVN "DuurzaamDoor" trajecten in de Nationale Parken.

Reeds 11 Nationale Parken namen deel aan het proces om coalities te vormen met maatschappelijke sectoren zoals gezondheid, voedsel, energie en recreatie om op basis daarvan cofinanciering voor de Parken te genereren. Bij de georganiseerde werkplaatssessies werden met name 'unusual suspects' betrokken vanuit het onderwijs, ondernemers, overheid, onderzoeksinstituten en maatschappelijke organisaties.

### Basispakket communicatie & educatie

Om de kwaliteit van de communicatie en educatie te waarborgen en een helder gezamenlijk profiel te realiseren werken de Nationale Parken met het " basispakket Communicatie & Educatie door IVN". Coördinatoren Communicatie & Educatie dragen samen met de partners in de Parken zorg voor de uitvoering van het basispakket, slaan de handen ineen en leveren gezamenlijk inspanning voor benodigde middelen voor de uitvoering ervan.



**Het 'Basispakket communicatie, voorlichting en educatie Nationale Parken'** is een met alle partners gemaakte afspraak over een gegarandeerd en gelijkwaardig minimaal basisaanbod - uitgevoerd door meerdere partners - van producten, activiteiten en voorzieningen op het terrein van communicatie, voorlichting en educatie in de Nationale Parken. Doel is een gezamenlijk helder profiel; toeristen en recreanten, maar ook bewoners en ondernemers weten wat ze van een Nationaal Park in Nederland kunnen verwachten. De Parken zijn uiteraard vrij om daarnaast een extra aanbod aan te bieden afhankelijk van de eigen specifieke situatie.

In 2004 is het eerste 'Basispakket communicatie, voorlichting en educatie' vastgesteld. In 2006 vond een evaluatie plaats. Op basis daarvan heeft het IVN het Basispakket bijgesteld en ook een zogeheten Pluspakket toegevoegd. Dit resulteerde in 2007 in het vastgestelde document 'Overzicht afspraken SNP-IVN Basis- en Pluspakket 2007-2010'. Het onderdeel Pluspakket is facultatief en diende om ruimte en stimulans te geven aan vernieuwing. Na verloop van tijd 'schuiven' desgewenst succesvolle opgeschaalde pilotprojecten vanuit het Pluspakket door naar het (dan weer nieuwe) Basispakket. In 2010 volgde de huidige versie van het Basispakket 2010-2015. Voor de volledige inhoud van het IVN/SNP Basis- en Pluspakket Communicatie en Educatie Nationale Parken 2011-2015 verwijst ik u naar de bijlage.

In 2011 heeft het Rijk taken op het vlak van natuurbeleid overgedragen aan de provincies. Op dat moment besloot het Rijk ook dat de Rijksverantwoordelijkheid voor het stelsel van Nationale Parken in Nederland verviel. Dit had directe gevolgen voor de budgetten voor de Nationale Parken en daarmee voor de middelen voor communicatie en educatie.

Tevens zijn in 2014 de beschikbare uren voor de inzet van IVN personeel met 33% vermindert. Tot en met 2013 was er een totaal van € 1,5 miljoen beschikbaar voor de personele inzet voor IVN-coördinatoren in 18 van de Nationale Parken, vanaf 2014 is dit bedrag met € 500.000 verminderd en is er dus een bedrag van € 1 miljoen beschikbaar voor menskracht in 19 van de 20 Nationale Parken (sinds 2015 beschikt ook Grenspark Zoom Kalmthoutse Heide over een IVN-coördinator). Als gevolg van deze bezuiniging op het beschikbare aantal fte's en daarmee expliciet met de beschikbare tijd per park, heeft een aanpassing van het Basispakket plaatsgevonden. Een deel van de Nationale Parken heeft dankzij extra cofinanciering deze bezuiniging op kunnen vangen, een ander deel heeft de ambities moeten aanpassen.

Rijksbijdrage coördinatoren Communicatie & educatie:

Tot 2014: € 1,5 miljoen voor 18 NP's

Vanaf 2014: € 1 miljoen voor 19 NP's

Vier pijlers vormen de dragers van het **Aangepaste Basispakket Communicatie en educatie door IVN- 2014**. Afspraak is dat tenminste drie van de vier pijlers worden uitgevoerd in de Nationale Parken en per pijler is, afhankelijk van de keuzes die de individuele parken maken, een keuze gemaakt uit de verschillende onderdelen zoals genoemd bij de pijler en verder beschreven in het vigerende basispakket C&E 2011-2015. Gebleken is dat verreweg alle Nationale Parken op alle vier de pijlers een aanbod hebben, variërend van een beperkt tot zeer uitgebreid aanbod per pijler.

- ⇒ Jeugd & jongeren
- ⇒ Recreatie(ondernemers)
- ⇒ Vrijwilligers
- ⇒ Algemene communicatie Nationaal Park

<i>Aangepaste Basispakket Communicatie en educatie door IVN- 2014.</i>	
Pijler	Voorbeelden van programma's en activiteiten
Pijler 1 <b>Jeugd en jongeren</b>	Buitenprogramma voor de verschillende jaargroepen van het basis- onderwijs (doorlopende leerlijn, Woordvoerders van de Natuur) JeugdNatuurClub Programma of activiteit voor doelgroep 12-18 jaar (Scholen voor Duurzaamheid, JuniorRangers, Maatschappelijke stages, Highlandgames)
Pijler 2 <b>Recreatie (ondernemers)</b>	Cursus Gastheerschap en onderhouden netwerk Gastheren (bijeenkomsten, arrangementen)
Pijler 3 <b>Vrijwilligers</b>	Onderhouden netwerk vrijwilligers Scholing en na- en bijscholing voor vrijwilligers (gidsen, excursie- begeleiders, jeugd-vrijwilligers, enz.) Contactbijeenkomsten vrijwilligers
Pijler 4 <b>Algemene communicatie NP</b>	Centrale rol coördinator voor alle partners in NP Website NP (tenminste medebeheerder van de website, face- bookpagina, digitale kaart) Dag van het Nationaal Park Bewaken huisstijl NP, brochure NP

## Pijler 1: Jeugd en jongeren: educatie én participatie

De focus bij de parken ligt sterk op de doelgroep jeugd en jongeren. Scholen maken gretig gebruik van de speciale park-specifieke programma's voor het hele regionale onderwijs die door de partners binnen het Nationaal Park gezamenlijk worden aangeboden. Leerlingen gaan in het park aan de slag in een combinatie van natuurbeleving en onderzoek van o.a. biodiversiteit.

### Basisonderwijs

Alle Nationale Parken hebben speciale programma's voor het basisonderwijs, variërend van 'de natuurspeurders van de Drentsche Aa' tot 'welkom bruinvis' als onderdeel van een complete doorgaande leerlijn in de Oosterschelde en van 'woordvoerders van Elswout' in Zuid Kennemerland tot 'struinen in de wildernis' van het Drents-Friese Wold'. In Nationaal Park De Utrechtse Heuvelrug kunnen basisscholen het programma Natuurwijs volgen en met een 'natuurwijzer' het gebied verkennen. Een programma wat in het ene Nationaal Park is getest en ontwikkeld, wordt regelmatig verspreid onder de andere Parken. Uiteraard wordt dan de inhoud aangepast aan het specifieke park, maar de concepten zijn overdraagbaar. Een goed voorbeeld hiervan is "Woordvoerders van de Natuur". Dit programma is ontwikkeld in een samenwerkingsproject tussen Staatsbosbeheer en IVN en inmiddels aangepast en ingezet in een groot deel van de Nationale Parken.



Met de speciale scholenprogramma's beleven jaarlijks tienduizenden jonge kinderen een topervaring in hun eigen Nationaal-Park-op-de-hoek. De belangstelling voor de programma's is al jaren groot en over het algemeen vrij stabiel. Doordat vele parken een doorgaande leerlijn hebben en contacten onderhouden met de docenten over aanpassingen en wensen vanuit het onderwijs, komen scholen met de verschillende groepen geregeld terug.

### Voortgezet onderwijs

Voor het voortgezet onderwijs zijn nieuwe methodieken ontwikkeld, actuele thema's aangegrepen en samenwerkingsrelaties aangegaan: in de Oosterschelde zijn 200 scholieren aan de slag gegaan met het thema 'Zandhonger' en in de Alde Feanen is gekozen voor de vorm van een 'Challenge' terwijl het Dwingelderveld in 2014 ruim 180 leerlingen op de been kreeg voor de speciale 'Highlandgames'. Een combinatie van sportief bezig zijn in de natuur én educatie.

Bij het programma "**Scholen voor Duurzaamheid**" fungeren de partners in de Nationale Parken als opdrachtgevers voor scholieren van het voortgezet onderwijs die met een realistische opdracht aan de slag gaan. Vaak zijn deze opdrachtgevers de terrein beherende organisaties als Natuurmonumenten en Staatsbosbeheer die de leerlingen 'inhuren' als adviesbureau en de jonge adviseurs meenemen het gebied in om onderzoeken uit te voeren of metingen te verrichten bijvoorbeeld. Vaak komen deze jongeren met verrassende adviezen!

*"Dat het een reële opdracht is, maakt het voor leerlingen interessanter dan de zoveelste opdracht uit een schoolboek. Ze zijn extra gemotiveerd. Het is even flink knallen, want hun advies zullen ze persoonlijk aan opdrachtgever en ouders moeten presenteren."*



Het is relatief eenvoudig om met een kwalitatief goed programma die ook aansluit bij de leerdoelen, basisscholen te bereiken en hen naar het Nationaal Park te krijgen. In de loop der jaren zijn er scholennetwerken gebouwd rondom de Nationale Parken en zij geven in evaluaties aan tevreden te zijn over de programma's. Een groter wordend struikelblok voor veel scholen echter is het vervoer naar de gebieden toe.

Een grotere uitdaging is het om scholen voor het voortgezet onderwijs te betrekken bij de Nationale Parken. Door het volle programma, het strakke curriculum, de verschillende vakdocenten -en ook hier vaak het vervoer- kost dit meer tijd om hen naar de Nationale Parken te krijgen. Door met hen in gesprek te gaan en in samenwerking met docenten een veel al vakoverstijgend programma te ontwikkelen dat past in het schoolcurriculum lukt het op steeds meer locaties deze doelgroep te bereiken, maar dit kan zeker nog verder uitgebouwd worden.

### Buitenschools

Ook buitenschools worden vele kinderen en jongeren bij de Nationale Parken betrokken. Honderden kinderen weten maandelijks de Jeugdnatuurclubs die in een aantal parken actief zijn, te vinden en steeds meer jongeren en jongvolwassenen beleven een toptijd bij de Junior Rangers. Hier kunnen zij verschillende competenties ontwikkelen en internationale contacten opdoen: zowel fysiek via uitwisselingskampen als digitaal via de sociale media. Ook deze clubs worden voor een groot deel begeleid door vrijwilligers.



Ook via speciale 'rugzakroutes', activiteiten tijdens de 'Nacht van de Nacht' en via bijvoorbeeld 'natuurtheatervoorstellingen', Oerrrr activiteiten en tijdens 'de dag van het Nationaal Park' worden in alle parken vele duizenden kinderen en jongeren bereikt.

Om deze jongeren te bereiken en om met hen in contact te blijven, wordt meer en meer gebruik gemaakt van communicatiemiddelen die hen aanspreken, zoals whats-app groepen, Instagram en Facebook pagina's.

#### **Bereik jeugd en jongeren in 2014:**

- ⇒ Ruim 15.000 kinderen van de basisschool volgen jaarlijks een programma in de Nationale Parken
- ⇒ Circa 1.000 leerlingen van het voortgezet onderwijs volgden (in 2014) een op maat gemaakt programma
- ⇒ Honderden kinderen van 7-12 jaar zijn lid van een JeugdNatuurClub in een Nationaal Park bij hen in de buurt
- ⇒ 75 jongeren in de leeftijd van 12 tot en met 21 jaar zijn Junior Ranger in een van de Nationale Parken
- ⇒ Duizenden kinderen worden bereikt tijdens een van de vele activiteiten die voor hen worden georganiseerd tijdens speciale evenementen als de Dag van het Nationaal Park of speciale 'Week van het Nationaal Park' .

## Pijler 2: recreatieondernemers: draagvlak én nieuwe allianties

Recreatieondernemers in en om de Nationale Parken zijn voor bezoekers vaak de eerste kennismaking met een Nationaal Park. Daarom is de cursus “IVN Gastheer van het Landschap” ontwikkeld: de ondernemers leren over natuur en landschap en de natuur recreatieve voorzieningen in hun Nationaal Park om daarmee hun gasten goed te kunnen informeren. In totaal hebben –gerekend tot en met juni 2015- 1145 ondernemers deelgenomen aan een cursus Gastheerschap en draaien zij mee in het Gastherennetwerk van een Nationaal Park, dat op initiatief van IVN bij elkaar komt. Dit vormt een belangrijke bijdrage aan regionaal draagvlak, waardering en begrip voor het gebied. Het voldoet in sterk toenemende mate aan een behoefte.

In het kader van het vormen van nieuwe allianties en co-creaties wordt veel aandacht besteed aan arrangementen met de Gastheren. Een aantal succesvolle arrangementvormen werden gecontinueerd en aan andere parken overgedragen zoals de bosbrunch en de ondernemerssafari. Er zijn ook door Gastheren nieuwe arrangementen ontwikkeld zoals ‘speciale vaarexcursie naar de zee-arend’ in het Lauwersmeer en een ‘sponsor arrangement met een biologische wijnleverancier en de Gastheren’ in Weerribben-Wieden. Bij deze –en andere- arrangementen komt een deel van de opbrengst ten goede aan het betreffende Nationaal Park.



Nationaal Park:	Totaal opgeleide Gastheren	Nationaal Park:	Totaal opgeleide Gastheren
Lauwersmeer	40	Duinen van Texel	137
Schiermonnikoog	21	Zuid-Kennemerland	38
De Alde Feanen	25	Oosterschelde	78
Drents-Friese Wold	61	De Biesbosch	75
Dwingelderveld	46	De Loonse en Drunense Duinen	69
Drentsche Aa	150	De Grootte Peel	34
Weerribben-Wieden	131	De Maasduinen	60
De Sallandse Heuvelrug	35	De Meinweg	47
De Hoge Veluwe	-	Grenspark De Zoom-Kalmthoutse Heide	30
Utrechtse Heuvelrug	68	Veluwezoom	-
Totaal opgeleide ondernemers t/m juni 2015			1145

### Pijler 3: vrijwilligers: betrokken burgers

Een substantieel deel van alle activiteiten die plaatsvinden in de Nationale Parken, van uitvoeren van educatieve programma's tot beheermaatregelen en van monitoring tot jeugdkampen begeleiden, wordt door vrijwilligers gedaan. Zonder deze grote groep van betrokken mensen bij de natuur in hun eigen achtertuin zouden vele onderdelen van het communicatie en educatie programma geen doorgang kunnen vinden. Vrijwilligers zijn onmisbaar.

Ieder Nationaal Park heeft daarom een groot vrijwilligersnetwerk. Er bestaat een grote variëteit aan vrijwilligers; het ene park heeft speciale Nationale Park gidsen/vrijwilligers zoals bijvoorbeeld de Peelgidsen of de 'Duingidsen' van de Loonse en Drunense Duinen, andere



parken hebben groepen vrijwilligers die weliswaar actief zijn in hun Nationaal Park, maar verbonden zijn aan een organisatie (terreinbeheerder, IVN afdeling, e.a.). Gezamenlijk bestrijken zij met hun activiteiten het gehele Nationaal Park gebied en volgen zij over het algemeen gezamenlijke bijscholingsactiviteiten of contactbijeenkomsten die vaak in nauwe samenwerking met de terreinbeheerders worden ingevuld. Samen vormen zij een groot en levendig vrijwilligersnetwerk. Om dit netwerk te behouden en onderhouden vinden jaarlijks diverse bijeenkomsten en cursussen plaats. Ieder jaar worden nieuwe vrijwilligers opgeleid tot schoolgids, natuurgids, excursiebegeleider

of jeugdnatuurbegeleider. Binnen de Nationale Parken zijn op nog meer vlakken vrijwilligers -van terreinbeheerders als Staatsbosbeheer en Natuurmonumenten en andere organisaties- actief op het vlak van beheer en onderhoud en monitoring.

In de Nationale Parken organiseert IVN speciale bijscholings- en contactbijeenkomsten rondom actuele thema's: bijvoorbeeld de opleiding tot begeleider van 'Biowalking' in De Maasduinen of een bijscholing 'lesmethoden in het basisonderwijs' voor schoolgidsen in De Grote Peel.

Op De Sallandse Heuvelrug is een nieuwe vrijwilligersgroep opgezet van oud burgemeesters en wethouders: De Bankenbrigade. Gezamenlijk onderhouden zij de bankjes en picknicktafels. In De Biesbosch zijn vele vrijwilligers actief voor verschillende organisaties vertegenwoordigd in het Nationaal Park. Er zijn –op initiatief en onder begeleiding van het IVN - grote stappen gezet naar één gezamenlijk vrijwilligersbeleid vanuit het motto: er is meer dat ons bindt dan dat ons scheidt; en dat meer is het Nationaal Park!

In totaal zijn ruim **2.500 vrijwilligers** actief op het gebied van communicatie en educatie in de Nationale Parken. Zij begeleiden jaarlijks duizenden activiteiten, projecten en excursies.

## Pijler 4: algemene communicatie Nationaal Park: Parels van de Nederlandse natuur

Nationale Parken zijn een begrip, in binnen- en buitenland. Wie kent niet de beroemde voorbeelden zoals het allereerste Nationaal Park ter wereld, Yellowstone National Park of het Krugerpark. Het exacte aantal bezoekers dat jaarlijks de Nationale Parken bezoekt is niet eenvoudig te bepalen omdat er geen eenduidige monitoring plaats vindt. Met behulp van de bezoekersaantallen van de Bezoekerscentra, de gegevens van marketing- en toeristische bureaus, bezoekersonderzoeken en schattingen door de Nationale Parken lijkt het dat er jaarlijks circa **22 miljoen bezoekers** in de Nationale Parken komen. Desondanks is nog steeds minder bekend dat we ook in Nederland twintig prachtige Nationale Parken hebben. Een belangrijke rol voor de coördinator communicatie en educatie van deze parels van de Nederlandse natuur is dan ook het communiceren over het stelsel van Nederlandse Nationale Parken in het algemeen en over het 'eigen' Nationaal Park in het bijzonder. In veel gevallen wordt samengewerkt met onder andere de lokale VVV organisaties en/of de regionale marketingbureaus.

### Zichtbaarheidskader

Reeds in 2007 zijn afspraken gemaakt over draagvlakversterking en meer profilering nadat bleek dat er grote behoefte bestond aan duidelijke afspraken over de (wederzijdse) zichtbaarheid van de Nationale Parken en de terrein beherende organisaties (TBO's). Deze afspraken zijn vastgelegd in het "Afsprakenkader Zichtbaarheid" waarvan de "handleiding bebording" uit 2010 een voortvloeisel is. In deze handleiding staat de drie ringen benadering beschreven (een bezoeker passeert 3 ringen met bijbehorende informatiedragers bij het naderen en binnengaan van een Nationaal Park). Tevens worden in deze handleiding de diverse huisstijlelementen beschreven variërend van logo's, pictogrammen en vlaggen en banieren. Vanwege het feit dat de Nationale Parken in 2011 tot vervallen Rijkstaak werden beschouwd en de onduidelijke situatie die dit voor veel Nationale Parken met zich meebracht, is de invoering van de afspraken benoemd in het Zichtbaarheidskader niet (volledig) van de grond gekomen (zie de bijlage voor het zichtbaarheidskader en de handleiding Bebording). Voor de herkenbaarheid van de Nationale Parken in binnen en buitenland en daarmee de profilering als een sterk merk, is het aanbevelingswaardig om het zichtbaarheidskader te 'reanimeren' en mee te nemen in het proces rond de nieuwe standaard voor de Nederlandse Nationale Parken



### Variatie aan communicatiemiddelen

Voor de verschillende doelgroepen zijn in de parken communicatiemiddelen ontwikkeld. Alle parken beschikken in ieder geval over een **website** die in 2014 door ruim 1,3 miljoen individuele bezoekers is bekeken. Ook via de websites van de terrein beherende organisaties en de andere partners wordt gecommuniceerd over het reilen en zeilen in het Nationaal Park. Een aantal Parken heeft ook een digitaal boekingsysteem voor excursies en/of scholenprojecten en alle Parken hebben een digitale kaart. Alle Parken beschikken over een **Twitteraccount** en een groeiend aantal Parken is te vinden op **Facebook en/of Instagram**. Deze laatste vormen van communicatie lenen zich bij uitstek voor snelle communicatie over actuele ontwikkelingen.



Naast de digitale communicatievormen blijven de analoge vormen van communicatiemiddelen belangrijk en gewild. Per jaar worden –ondanks de goed bezochte websites– **honderdduizenden brochures, flyers, activiteitenkalenders en recreatiekranten** gedrukt en verspreid. De recreatiekranten van Duinen van Texel en van Schiermonnikoog vinden bijvoorbeeld gretig aftrek op de veerboten.

Naast brochures met algemene (of specifieke) informatie over de natuur van het Nationaal Park en de activiteiten die er plaatsvinden worden er ook **specialistische** uitgaves ontwikkeld. Zo heeft De Meinweg bijvoorbeeld een Belevingskaart ontwikkeld voor in de nieuwe brochure met als thema ‘aardbreuken als basis van het landschap’. In vrijwel alle Parken zijn diverse **anderstalige communicatiemiddelen** ontwikkeld ter stimulering van natuurgericht toerisme. Zo heeft bijvoorbeeld De Maasduinen in 2014 een nieuwe tweetalige brochure gemaakt: Ontdek Nationaal Park De Maasduinen, Wirbelnder Flugsand und hellblaues Wasser.



### Dag van het Nationaal Park

Het eerste Nationaal Park in Europa werd op 24 mei in Zweden ingesteld. Jaarlijks wordt de “Dag van het Nationaal Park” in Europa op deze dag gevierd. Sinds 2012 doen ook de Nederlandse Nationale Parken mee met deze speciale dag voor de parels van de Nederlandse natuur om op deze wijze meer draagvlak te creëren voor de Nationale Parken. De eerste twee jaren was er een landelijk budget om extra activiteiten in de gebieden te organiseren en om nationale aandacht te genereren via TV-en radiospotjes en bijvoorbeeld een ringtone en landelijke media aandacht. In 2015 was er geen landelijk budget en is op een ‘low profile’ basis toch uitgebreid meegelift op deze Europese dag dat dit jaar het thema had gekregen: ‘Nature is our business’. Dit was mogelijk

door het inzetten van het IVN-coördinatorennetwerk en daarmee het Gastherennetwerk en het inzetten van reeds geplande excursies en activiteiten. Een speciale ‘Dag van het Nationaal Park’ of zelfs een speciale ‘week van het Nationaal Park’ is een sterk middel om de Nederlandse Nationale Parken op de kaart te zetten en om ondernemers in en om de Parken actief te betrekken bij hún Nationaal Park. Aansluiting bij the European day of parks is communicatief sterk, maar de datum van 24 mei is geen gunstige gebleken. Deze dag valt op of rond de Pinksterdagen –een periode waarin vele andere activiteiten gepland zijn– én valt samen met Fête de La Nature. Ondernemers en terreinbeheerders zijn dan al zo druk met eigen festiviteiten en evenementen dat er weinig tijd overblijft om veel aandacht te besteden aan deze dag.



**Dag van het Nationaal Park**  
www.nationaalpark-dwingelderveld.nl



Ontdek op **zondag 25 mei** het geluid van jouw park!




<b>Nationaal Park:</b>	<b>Twitteraccount</b>	<b>Aantal 'volgers' op Twitter</b>	<b>Aantal 'likers' op Facebook</b>
Lauwersmeer	-	-	-
Schiermonnikoog	@NPSchier_oog	490	-
De Alde Feanen	@NationaalParkAF	729	660
Drents-Friese Wold	@NationaalParkDF	1296	95
Dwingelderveld	@Dwingelderveld	1293	-
Drentsche Aa	@NPDrentscheAA	1103	743
Weerribben-Wieden	@NationaalParkWW	1260	714
De Sallandse Heuvelrug	@NationaalParkSH	961	175
De Hoge Veluwe	@HogeVeluwe	4146	5.537
Utrechtse Heuvelrug	@NP_UtrHeuvelrug	730	-
Duinen van Texel	@NPTexel	279	-
Zuid-Kennemerland	@NPZK	782	1672
Oosterschelde	@NPOosterschelde	636	1167
De Biesbosch	@biesbosch	885	595
De Loonse en Drunense Duinen	@NPLDD	99	-
De Groote Peel	@NPDeGrootePeel	179	-
De Maasduinen	@NPDeMaasduinen	140	330
De Meinweg	@NPdeMeinweg	186	214
Grenspark De Zoom-Kalmthoutse Heide		-	1032
<b>Totaal (juni 2015)</b>		15.194	12.934

- ⇒ Ruim 1,3 individuele bezoekers aan de websites van de Nationale Parken
- ⇒ Ruim 15.000 'volgers' van de Nationaal Park-Twitteraccounts
- ⇒ Bijna 13.000 'likers' van de Facebookpagina's
- ⇒ Honderdduizenden flyers, brochures, natuuractiviteitenkranten/kalenders en/of recreatiekranten per jaar
- ⇒ Circa 22 miljoen bezoeken per jaar, circa 2.500.000 recreanten jaarlijks bereikt via websites, (digitale) nieuwsbrieven, speciale evenementen als de Dag of de week van het Nationaal Park
- ⇒ Gemiddeld 12 persberichten/ columns per park per jaar naar lokale en regionale (en vaak ook landelijke) media

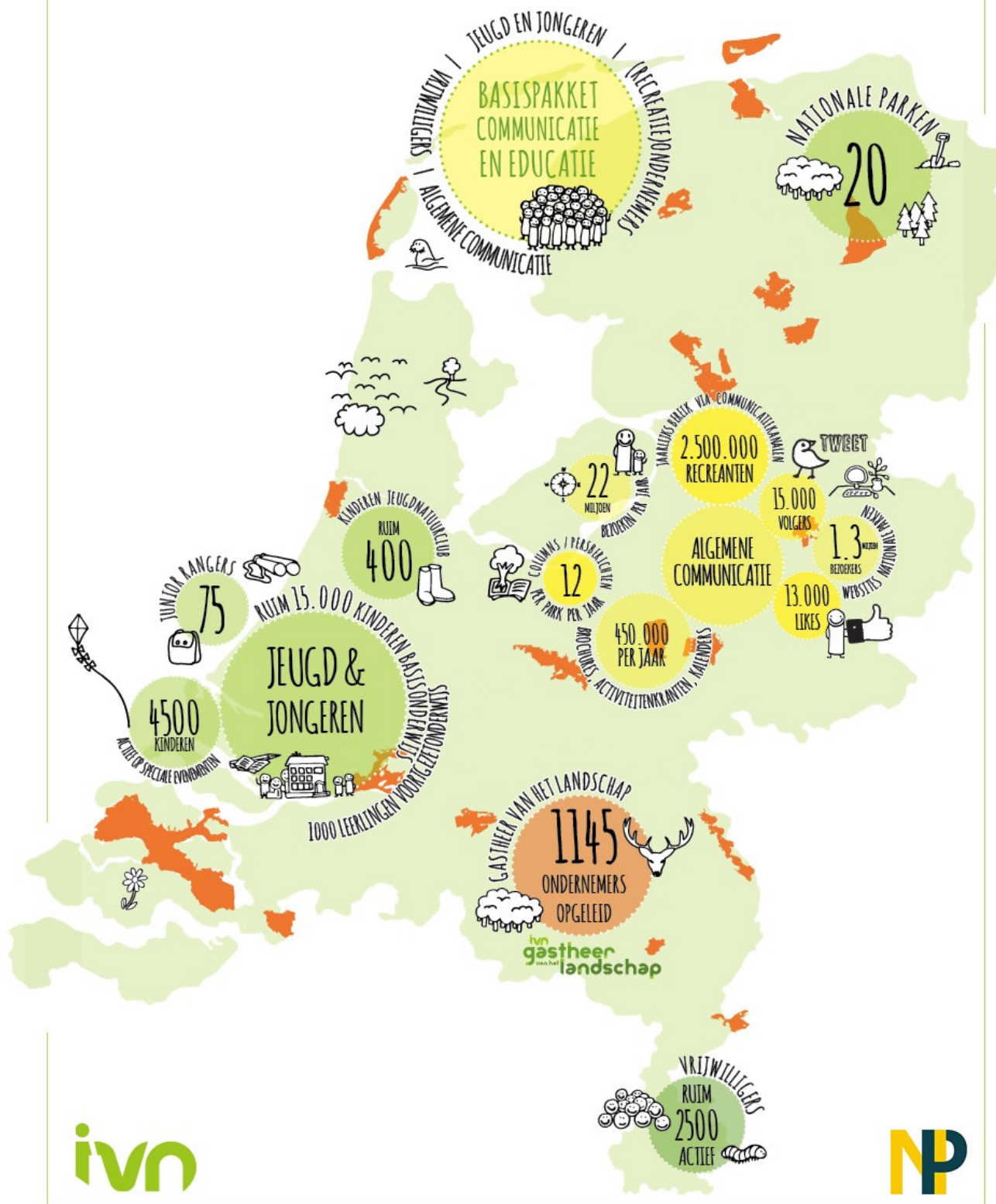
### Communicatie en educatie in euro's gevat

De coördinerende rol en de inzet van vrijwilligers is onbetaalbaar en niet uit te drukken in financiële cijfers. Tevens zijn diensten en middelen van partners uit het Nationaal Park niet eenvoudig te duiden omdat zij niet centraal worden verzameld en/of omdat het gaat om bijdragen in natura. Onderstaand een overzicht van de Rijksbijdrage voor de coördinatie van communicatie en educatie en de ( voor zover bekend en doorgegeven) budgetten voor de uitvoering van het basispakket in de breedste zin van het woord: veelal Provinciale bijdrage via het bestedingenplan. Tevens zijn (voor zover bekend) aanvullende projecten opgenomen op het vlak van communicatie en educatie gehoneerd door gemeenten, Provincies of andere partijen. Het is erg lastig gebleken om de volledige gegevens beschikbaar te krijgen. Onderstaande tabel pretendeert niet volledig te zijn, maar het geeft wel een goed beeld .

Nationaal Park:	Bijdrage Min. EZ (2015)	Bijdrage voor uitvoering communicatie&educatie (&recreatie) (2015)	Aanvullende financiering (2015)
Lauwersmeer	70.252	23.500	90.000
Schiermonnikoog	39.251	15.000	4.000
De Alde Feanen	39.251	25.000	-
Drents-Friese Wold	56.907	37.500	20.000
Dwingelderveld	25.906	19.300	20.000
Drentsche Aa	70.252	18.000	1.000
Weerribben-Wieden	70.211	45.000	47.500
De Sallandse Heuvelrug	65.541	35.000	5.000
De Hoge Veluwe	39.251	29.250	2.000
Utrechtse Heuvelrug	34.541	Geen info	
Duinen van Texel	43.679	77.000	25.000
Zuid-Kennemerland	74.504	67.974	50.000
Oosterschelde	140.504	186.000	40.000
De Biesbosch	34.541	36.000	
De Loonse en Drunense Duinen	61.823	35.964	33.400
De Groote Peel	36.196	45.483	-
De Maasduinen	36.196	30.000	170.000
De Meinweg	36.196	70.265	-
Grenspark De Zoom-Kalmthoutse Heide	25.000	volgt	
Veluwezoom	-	Geen info	
Duurzaam Door			37.500
		subtotaal	subtotaal
<b>Totaal</b>	<b>1.000.001</b>	796.236	545.400



# COMMUNICATIE & EDUCATIE IN DE NATIONALE PARKEN IN NEDERLAND





## Conclusie communicatie en educatie in de Nationale Parken

IVN heeft de afgelopen 26 jaren de opdracht gehad van het Rijk om de communicatie en educatie te coördineren en deels uit te voeren voor (vrijwel) alle Nationale Parken in Nederland. Daarmee heeft het IVN een spilfunctie in al deze Nationale Parken. Zij heeft nauw contact met de besturen van de Parken, met bewoners, ondernemers en andere partners in de regio. De opdracht van de afgelopen jaren was sterk gericht op een combinatie van communicatie en educatie. IVN doet dit uiteraard niet eigenstandig en werkt nauw samen met gebiedspartners als Natuurmonumenten en Staatsbosbeheer.

De ambitie voor de toekomst van de Nationale Parken is aan het veranderen: de Nationale Parken moeten nog meer de ‘places to be’ worden. Dat vergt een gezamenlijke strategie en uitvoering: een strategie die er op gericht is om het stelsel van Nationale Parken nationaal en internationaal meer allure en bekendheid te geven, de merkbekendheid te vergroten en dit te realiseren binnen een brede samenwerking met o.a. de toeristische en bestuurlijke sector. Voordat een richting wordt bepaald en de weg naar de ‘stip op de horizon’ wordt bewandeld is het noodzakelijk te weten wat er in de Nationale Parken reeds gebeurt en wat goed werkt of minder effect heeft gehad. Met dit rapport hebben we een samenvatting gemaakt van de activiteiten die tot nu toe zijn en worden uitgevoerd. Wij pretenderen niet dat het rapport volledig alle communicatieve en educatieve inzet van elk afzonderlijk Nationaal Park beschrijft en verwijzen hiervoor naar de uitgebreide (foto) jaarverslagen van de individuele Nationale Parken.

- ⇒ Nationale Parken in Nederland kennen 4 doelstellingen: excellent natuurbeheer, toegankelijke recreatie, natuureducatie en onderzoek. Deze meervoudige doelstellingen vormen een belangrijke pilaar onder het huidige stelsel.
- ⇒ De Nationale Parken ontvangen ieder jaar opgeteld circa 22 miljoen bezoeken per jaar. Exacte gegevens zijn onbekend vanwege het ontbreken van eenduidige monitoring. Jaarlijks worden circa 2.500.000 recreanten bereikt via websites, nieuwsbrieven, speciale evenementen als de Dag van het Nationaal Park.
- ⇒ IVN ondersteunt reeds 26 jaar de Nationale Parken op het gebied van Educatie en Communicatie. Middels een ‘basispakket’ staat er een gezamenlijke basis, daar bovenop bestaat een ‘pluspakket’ waar langs elk Park eigen accenten kan leggen. Er wordt aanzienlijke cofinanciering gerealiseerd op de investering van het Rijk op Educatie in de Nationale Parken. Voor de toekomstige situatie zou het ‘basispakket’ kunnen worden aangepast en uitgebreid met meer branding- en destiniatiemarketingmiddelen
- ⇒ Ieder Park heeft een behoorlijk groot communicatief bereik. De gezamenlijke websites hebben jaarlijks 1,3 miljoen bezoekers. Parken zijn ook actief op sociale media. Veel communicatie is lokaal en regionaal. Het bouwen van het landelijke merk Nationale Parken blijft nog achter. Internationale inspiratie laat zien dat hier meer mogelijk moet zijn. Het zichtbaarheidskader zou hier een belangrijke rol kunnen spelen.

- ⇒ Ruim 2500 vrijwilligers zijn actief op het vlak van communicatie en educatie in de Nationale Parken. Deze zijn van onschatbare waarde voor met name de educatieprogramma's. Mogelijk zou ook voor communicatie via sociale media en 'branding' meer met vrijwilligers gewerkt kunnen worden.
  
- ⇒ De doelgroep Jeugd krijgt bijzondere aandacht bij de educatie en communicatie. Het uitgangspunt is dat kinderen hun leven lang een verbinding houden met de natuur als ze in hun jeugd die band op hebben kunnen bouwen. De 'topnatuur' van de Nationale Parken is daar bij uitstek geschikt voor. Jaarlijks beleven ruim 20.000 kinderen en jongeren intensief de natuur in een van de Nationale Parken middels speciale activiteiten. Daarnaast bezoeken nog meer kinderen in gezinsverband op eigen initiatief de Nationale Parken. Dit is ook voor de toekomst een belangrijke doelgroep.
  
- ⇒ Recreatie-ondernemers zijn belangrijke partners in het betrekken van bezoekers bij de natuur van de Nationale Parken. Inmiddels zijn er ruim 1.100 recreatie-ondernemers opgeleid als 'Gastheer van het Nationaal Park'. Dit blijkt een effectieve manier om honderdduizenden mensen te betrekken bij de Nationale Parken. Er lijkt potentieel te zijn voor nog verdere benutting van dit netwerk.



# COMMUNICATIE & EDUCATIE IN DE NATIONALE PARKEN IN NEDERLAND

