



# AMBITIEDOCUMENT

## Nationaal Park Oosterschelde



Nationaal Park  
Oosterschelde



# Inhoud

Voorwoord p.5

Partners Nationaal Park Oosterschelde p.6

H.1 Introductie p.7

1.1 Korte terugblik op de afgelopen jaren p.8

1.2 Wat is een nationaal park nieuwe stijl p.9

1.3 Waarom willen wij nationaal park nieuwe stijl zijn p.12

1.4 Wat houdt het ambitiedocument in p.12

H.2 Nationaal Park Oosterschelde p.14

2.1 Nationaal park sinds 2002 p.15

2.2 Unieke geschiedenis p.15

2.3 Unieke natuur p.16

2.4 Uniek landschap p.16

2.5 Unieke beleving p.17

2.6 Belang voor de Zeeuws economie p.17

2.7 Governance van het nationaal park p.17

2.8 Opgaven p.18

2.9 Uitdagingen p.19

H.3 Toekomstbeeld - Nationaal Park Oosterschelde in 2040 p.20

H.4 Ambities p.22

1. We beschermen en versterken natuur p.24

2. We verbinden landschap en erfgoed met maatschappelijke opgaven p.28

3. We verbeteren met betrokkenheid van de recreatieve sector de beleving van cultuur en erfgoed p.31

4. We zijn meer verbonden met onze omgeving en alle sectoren in die omgeving p.34

5. We doen het samen p.36

H.5 Richting de uitvoeringsagenda p.39

Bijlagen p.40

Bijlage 1: Toelichting op de drie zones in een nationaal park nieuwe stijl p.41

Bijlage 2: Piramide van ambitieniveaus p.44



# Voorwoord

Net als elke andere organisatie heeft ook een nationaal park een document nodig waarin staat wat de ambities zijn voor de komende jaren. Dat geeft richting aan de werkzaamheden van de organisatie en het bestuur. Tot nu toe was het Beheer- en inrichtingsplan van Nationaal Park Oosterschelde (2001) daarvoor het kader. We mogen trots zijn op de resultaten die in ruim twintig jaar zijn bereikt. Maar er is in twintig jaar ook veel veranderd in en om de Oosterschelde. Daarnaast stelt ook de rijksoverheid nieuwe eisen aan nationale parken om het predicaat 'Nationaal Park' te behouden. Dit vormde aanleiding voor het bestuur van Nationaal Park Oosterschelde om een ambitiedocument op te stellen. Het resultaat daarvan ligt hier voor u.

Het opstellen van het Ambitiedocument is het hoofdproject van het projectplan 'Nationaal Park Oosterschelde nieuwe stijl - Kloppend hart van de Zeeuwse Delta'. Met dit Ambitiedocument hebben we een goede basis voor samenwerking in ons nationaal park voor de komende jaren. Het opstellen en vaststellen van dit Ambitiedocument leidde tot intensieve discussies. Het was soms hard werken om overeenstemming te bereiken, goed naar elkaar te luisteren en begrip te tonen voor elkaars standpunten. Hierdoor heeft het proces langer geduurd dan we ingeschat hadden.

Het heeft er wel voor gezorgd dat we een Ambitiedocument hebben waar draagvlak voor is. Ik wil als voorzitter iedereen bedanken voor de inzet bij het tot stand komen van dit Ambitiedocument. Het Ambitiedocument is mogelijk gemaakt door subsidie vanuit het ministerie van LNV en de Provincie Zeeland. Het is vastgesteld in het algemeen bestuur van 2 november 2022.

In het algemeen bestuur hebben we de toezegging gedaan om dit Ambitiedocument komend jaar te toetsen aan het nieuwe landelijke beleidsprogramma. Mocht blijken dat het Ambitiedocument op onderdelen afwijkt van het nieuwe beleidsprogramma, dan zullen wij niet wachten op de evaluatie, maar dit direct in het algemeen bestuur agenderen.

Ik ben blij met het resultaat dat nu voor ons ligt. Ik kijk er naar uit om samen met alle partners de komende jaren met dit Ambitiedocument aan de slag te gaan.

*Krijn Jan Provoost*  
Voorzitter



## Partners

# Nationaal Park Oosterschelde

Provincie Zeeland, Waterschap Scheldestromen, Rijkswaterstaat Zee en Delta, de zeven gemeenten rondom de Oosterschelde (Noord-Beveland, Goes, Schouwen-Duiveland, Kapelle, Reimerswaal, Veere en Tholen), Stichting Het Zeeuwse Landschap, Vereniging Natuurmonumenten, Staatsbosbeheer, Zeeuwse Milieufederatie, het Watersportverbond, de Nederlandse Onderwatersport Bond, IVN, de beroepsvisserij en Sportvisserij Zuidwest Nederland.



## HOOFDSTUK 1

### Introductie

Dit hoofdstuk biedt een korte terugblik op de afgelopen jaren en beschrijft waarom dit ambtiedocument is opgesteld en hoe het te gebruiken.



Ruim twintig jaar bestaat Nationaal Park Oosterschelde inmiddels. In die tijd is veel opgebouwd en bereikt. Nationaal Park Oosterschelde is stevig op de kaart gezet. De activiteiten en informatie bereiken ontelbaar veel bezoekers, dankzij de inzet van de partners en ook van recreatieondernemers in de regio. Rond het nationaal park is zo een groot en stevig netwerk gegroeid. Alles bij elkaar heel veel om trots op te zijn: een prachtige omgeving, veel mensen die de natuur en het landschap beleven en waarderen, en een bloeiende economie.

De basis voor Nationaal Park Oosterschelde is gelegd met het eerste en tot nu toe enige eigen beheer- en inrichtingsplan 'Van de parels en het slik' (november 2001) van Nationaal Park Oosterschelde. Het is destijds geschreven voor een periode van tien jaar, met de mogelijkheid tot tussentijdse herziening. Het plan is nooit als zodanig geactualiseerd en ondertussen dus zo'n twintig jaar oud. Tegelijkertijd zijn er nieuwe opgaven bij gekomen voor nationale parken. Ook is er van rijkswege de wens dat nationale parken een kwaliteitssprong maken. Daarbij horen onder meer verduurzaming van recreatie en een ruimere blik dan de formele grenzen van het nationaal park (een landschaps-ecologische benadering). Dit maakt ten eerste werkelijk duurzaam behoud van natuur, landschap en cultureel erfgoed mogelijk. Ten tweede maakt het nationale parken meer toekomstgericht doordat er belangrijk adaptief vermogen ontstaat, wat belangrijk is in tijden van klimaatverandering en maatschappelijke ontwikkelingen als verstedelijking en de noodzakelijke landbouwtransitie.

Als koploperpark dragen we graag bij aan deze kwaliteitssprong. Met het opstellen van dit ambitiedocument geven we als Nationaal Park Oosterschelde invulling aan de huidige Leidraad voor nationale parken nieuwe stijl. Tegelijkertijd is dit het moment waarop we onze koers herijken, de wijzers gelijkzetten en de neuzen dezelfde kant op laten wijzen.

Dit hoofdstuk gaat achtereenvolgens in op de volgende vragen:

- Wat hebben we de afgelopen jaren gedaan en bereikt
- Wat is een nationaal park nieuwe stijl
- Waarom willen wij nationaal park nieuwe stijl zijn
- Wat houdt het ambitiedocument in
- Hoe verhoudt dit ambitiedocument zich tot andere visies en beleidsplannen

## 1.1 Korte terugblik op de afgelopen jaren

Nederlandse nationale parken hebben van oorsprong vier doelstellingen, die ook het vertrekpunt waren voor Nationaal Park Oosterschelde:

1. Bescherming en ontwikkeling natuur en landschap
2. Sterk stimuleren van communicatie en educatie
3. Stimuleren van natuurgerichte recreatie
4. Bevorderen van onderzoek

In het kader van de natuurdoelstellingen hebben we ons de afgelopen jaren bijvoorbeeld ingezet voor suppleties van de Roggenplaat, de realisatie van Plan Tureluur, en voor lokale beschermingsmaatregelen van kustbroedvogels als de bontbekplevier. En met succes.



Voor wat betreft communicatie, educatie en natuurgerichte recreatie hebben we de afgelopen tien, twintig jaar veel opgebouwd. We hebben een jaarrond activiteitenprogramma met excursies en cursussen, een educatieprogramma voor basis- en voortgezet onderwijs, online en ter plaatse buiten bieden we veel informatie aan en er is een parelsnoer van voorzieningen rondom het nationaal park. En wat te denken van de Oosterscheldeweek en de recent gestarte bewonerscursus? We werken daarbij steeds zoveel mogelijk met partners samen. Zo hebben we ook een netwerk ontwikkeld van actieve Gastheren (recreatie- en horecaondernemers en jachthavens) waarbij natuurgerichte ontwikkeling en uitwisseling centraal staan.

Op het gebied van onderzoek en monitoring is een groot aantal partijen actief in het Oosterscheldegebied, waaronder Wageningen Marine Research, Deltares en NIOZ. Het gaat veelal om specialistisch onderzoek, waarbij Nationaal Park Oosterschelde voornamelijk een bijdrage levert in de vorm van communicatie en educatie. Voor belangrijke onderzoeksthema's die gerelateerd zijn aan onze doelstellingen zet Nationaal Park Oosterschelde zich actief in om deze op de agenda te zetten.



## 1.2 Wat is een nationaal park nieuwe stijl

In 2015 is het Programma Nationale Parken gestart. Dit programma heeft tot doel om een beweging op gang te brengen die leidt tot een kwaliteitssprong. Daarbij zit ook een ruimere gebiedsbepaling dan alleen de bestaande natuurkernen, waardoor duurzaam behoud van natuur, landschap en cultureel erfgoed mogelijk wordt. In 2018 heeft dit programma geresulteerd in de Nationale Parken Deal en een nieuwe 'Standaard voor de gebiedsaanduiding Nationaal Park', met in 2021 een daarbij behorende Leidraad. De Standaard wordt gebruikt als richtsnoer voor de (door)ontwikkeling naar nationale parken nieuwe stijl. De Standaard heeft dus nog geen juridische status, en ook de Leidraad is nog een werkdocument. Beide zijn onderdeel van de evaluatie van het lopende programma in opdracht van het ministerie voor natuur en stikstof, met oog op voorzetting van het programma en de uitwerking daarvan in beleidsdocumenten en -kaders. De op dit moment bestaande Standaard en Leidraad vormen daarmee de kaders voor dit ambitiedocument. Als er sprake is van een nieuw beleidskader Nationale Parken, dan bekijken we of aanpassing van het ambitiedocument nodig is.

Het streven in de huidige Leidraad is dat nationale parken zich gaan onderscheiden met natuurwaarden van (inter)nationale allure, met een eigen identiteit en een eigen verhaal. Samen moeten de nationale parken nieuwe stijl de ruggengraat van de Nederlandse natuur gaan vormen.

- De kern van een nationaal park bestaat uit - vanuit (inter)nationaal perspectief - waardevolle natuur, gelegen in een ruimere landschappelijke, landschaps-ecologische, cultuurhistorische en regionaal-economische context
- Is onderscheidend qua kwaliteit, uitstraling en toegankelijkheid voor de binnen- en buitenlandse bezoekers
- Heeft een eigen identiteit, waarmee bewoners, maatschappelijke instellingen en ondernemers zich verbonden voelen
- Is aansprekend voor een (inter)nationaal publiek: het zijn iconen voor de regio en voor Nederland

In de nationale parken gaan, zo stelt de Leidraad, de ontwikkeling van de natuur en het landschap en van duurzame recreatie en toerisme hand in hand. Deze relatie wordt gekenmerkt door waardering, begrip, ervaring en actieve deelname van alle betrokken partners. Bezoekers, bewoners en werkers binnen een nationaal park zijn zich bewust van en waarderen de natuurwaarden en het unieke landschap. Zij zijn vastbesloten die waarden te behouden voor huidige, maar zeker ook voor toekomstige generaties. Plaatselijke ondernemingen en gemeenschappen profiteren zowel in economisch als maatschappelijk opzicht van het recreatief en toeristisch kwaliteitsaanbod. Dit aanbod past bij de identiteit van het gebied en draagt bij aan de instandhouding van het bijzondere karakter van het nationaal park en de ecologische doelstellingen die met deze status gepaard gaan.

Nationale parken zijn de mooiste natuurgebieden van Nederland. Het is belangrijk, misschien wel meer dan ooit, om de schoonheid en de betekenis van deze mooie natuur en het landschap uit te dragen. Dat creëert verbinding. Verbinding tussen

inwoners en hun leefomgeving, ondernemers en hun werkomgeving, bezoekers en hun recreatiebestemming, maar ook tussen partijen, sectoren en mensen die werken in het gebied. Die verbinding én het begrip en de betekenis die dit met zich meebrengt, dragen bij aan waardering voor het landschap.

Nationale parken zijn meer dan alleen de natuurkern, omdat ze ook (delen van) het omliggend landschap, inclusief cultuurhistorische elementen en dorpen en wellicht steden omvatten. In een dergelijk groter gebied is ook de sociaaleconomische ontwikkeling van belang. Deze ontwikkeling dient parallel te lopen met de ambities van het nationaal park. De sociaaleconomische ontwikkeling van de regio en inbedding in de regio kan op haar beurt draagvlak en financiën genereren voor het beheer en de ontwikkeling van het nationaal park. Ontwikkeling in een nationaal park dragen op lange termijn bij aan de bescherming en ontwikkeling van de natuur- en landschapskwaliteiten.



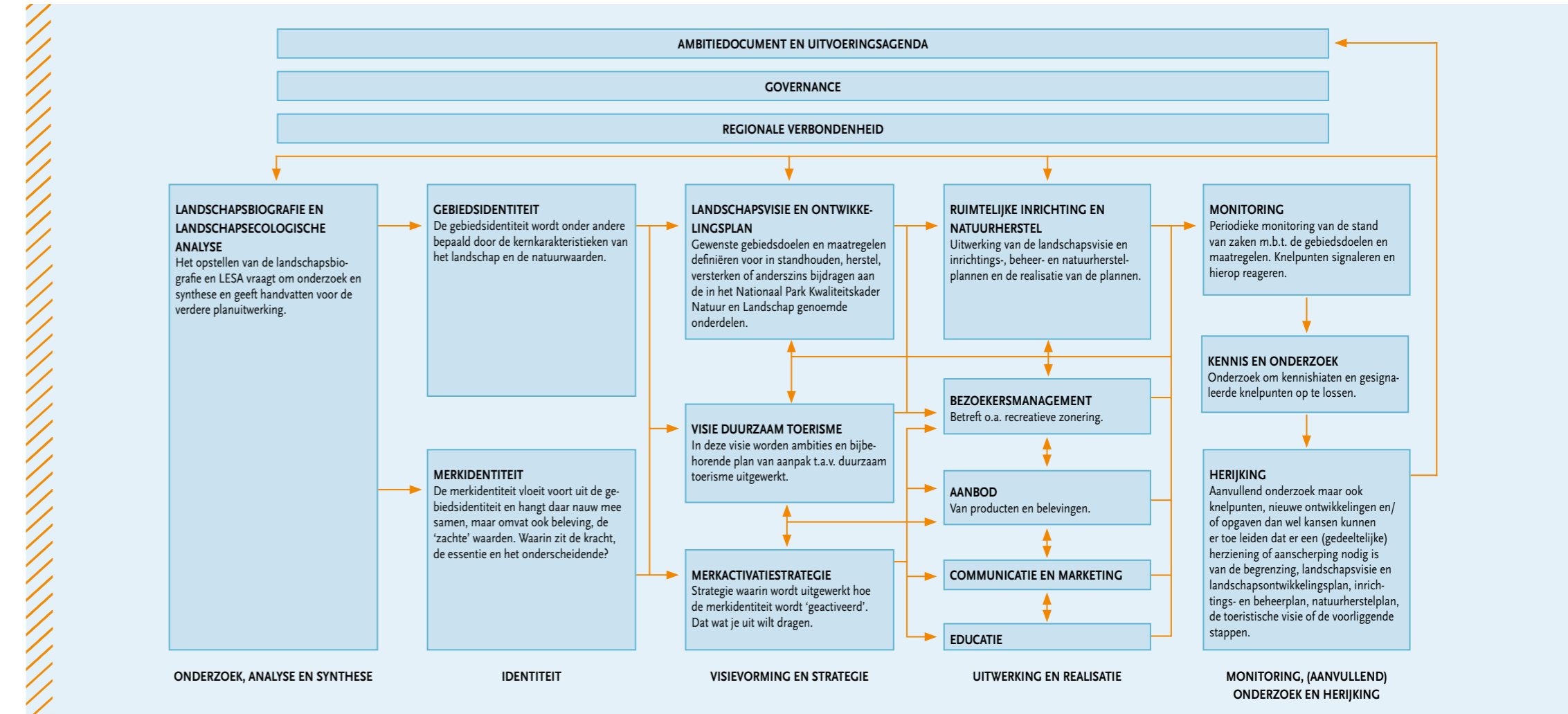
Die ruimere blik op het nationaal park laat zich vertalen in drie verschillende zones die zich van elkaar onderscheiden qua beschermingsregime en ontwikkelperspectief:

1. De natuurkern (hier N2000/NNN, de formele begrenzing)
2. De landschapszone (het direct aangrenzend gebied)
3. De ontwikkelzone (de 'rijke rand' die economisch verbonden is met het nabijgelegen nationaal park)

Het gaat in deze benadering en dus ook in dit ambitiedocument nadrukkelijk niet om uitbreiding van bevoegdheden van het nationaal park of bijvoorbeeld inzet op uitbreiding van het Natura 2000-gebied.

Zie verder Bijlage 1: Toelichting op de drie zones in een nationaal park nieuwe stijl.

Criteria uit de Standaard (juni 2018)
Natuur en landschap
1. Omvang
2. Ecologische samenhang met natuurlijke processen
3. (Inter)nationaal onderscheidende waarden (N, L, CH)
Eigen gebiedsidentiteit en aantrekkingskracht
4. Ruimtelijk inrichting in overeenstemming met gebiedsidentiteit
5. Samenhang en identiteit
6. Herkenbaarheid en beleefbaarheid
7. Verbondenheid met regionale gemeenschap
8. Educatie
9. Wetenschappelijk onderzoek
10. Governance
11 en 12. Vereiste plannen: ambitiedocument en uitvoeringsagenda



### 1.3 Waarom willen wij nationaal park nieuwe stijl zijn

Doel van de nieuwe standaard voor nationale parken is om van de nationale parken een sterker merk te maken met internationale allure. Nationaal Park Oosterschelde heeft als koploperpark al eerder de ambitie uitgesproken zich door te willen ontwikkelen richting nationaal park nieuwe stijl, op basis van de sterke structuur die in de afgelopen jaren is opgebouwd. In 2020 heeft Nationaal Park Oosterschelde daarom, na instemming van het algemeen bestuur, een aanvraag ingediend voor de door het Rijk beschikbaar gestelde subsidie 'Tijdelijke ondersteuning nationale parken'. Deze subsidie is voor de periode 2021-2023 om de nationale parken te ondersteunen in het transitieproces naar de nieuwe stijl. Niet alleen het Rijk heeft subsidie toegekend, ook Provincie Zeeland en enkele partners dragen financieel bij. Het opstellen van een 'Ambitiedocument toekomst Nationaal Park Oosterschelde' is het hoofdproject van deze subsidieaanvraag. Een breed gedragen ambitiedocument biedt een brede en stevige basis voor de ontwikkeling van het nationaal park in de komende jaren.

Andere activiteiten waar we in het kader van de tijdelijke ondersteuning subsidie voor hebben gekregen, zijn:

- Implementatie communicatie- en educatiestrategie nationaal park nieuwe stijl
- Verwevenheid van landbouw en natuur rondom de Oosterschelde versterken en meer zichtbaar maken
- Samenwerking 'Maak trekvogels beleefbaar'
- Verkenning onderwaterreservaat Oosterschelde
- Stimuleren duurzaam watervoer
- Verdrongen dorpen - gebiedskenmerk van wereldniveau

### 1.4 Wat houdt het ambitiedocument in

Het ambitiedocument van een nationaal park nieuwe stijl bevat om te beginnen het toekomstbeeld van het betreffende nationaal park: hoe ziet het er over, zeg, twintig jaar uit en waar ga je als nationaal park voor? Het geeft aan waar de partners de komende jaren gezamenlijk naar toe willen werken. Het toekomstbeeld geeft daarmee de kaders en richtinggevend principes voor de gewenste ontwikkelingen

in het gebied. Afgeleid van dit toekomstbeeld worden in de ambitie heldere doelen opgesteld voor de korte en langere termijn.

#### Verhouding tot andere visies en beleidsplannen

In het ambitiedocument van Nationaal Park Oosterschelde formuleren de partners de gezamenlijke ambities voor de toekomst van het nationaal park. Het algemeen bestuur van Nationaal Park Oosterschelde is een zelfstandig orgaan en het ambitiedocument een zelfstandig document. Het bestaat daarmee náást andere plannen en visies. Denk aan het beheerplan van het Natura 2000-gebied en beheerplannen van de terreinbeheerders, de Oosterscheldevisie van de provincie, omgevingsplannen van provincie en gemeenten, de Kustvisie en het Deltaplan Ruimtelijke adaptatie. Omgekeerd geldt in principe hetzelfde: partners kunnen er onafhankelijk van het document een eigen visie op na houden. Daarom is het voor het algemeen bestuur van het nationaal park van groot belang om enerzijds met een degelijke visie te komen met goede argumentatie en anderzijds te hechten aan een breed draagvlak, om zo sterk mogelijk te staan en maximaal impact te hebben. Het mag duidelijk zijn dat Nationaal Park Oosterschelde ook geen vergunningverlener is en met dit ambitiedocument ook niet op de stoel van de gemeente, provincie of het rijk gaat zitten.

#### Schets van verantwoordelijkheden/bevoegd gezag

- Omgevingsvisie en -plannen: gemeenten, provincie
- Beroepsvisserij: ministerie van LNV
- Beroepsvaart, vaarwegbeheer: ministerie van I&W, Rijkswaterstaat
- Waterveiligheid: Rijksoverheid, Rijkswaterstaat, waterschap
- Voortouwnemer N2000 Oosterschelde: Rijkswaterstaat
- Natuur en milieu: gemeenten, provincie, LNV, EU
- Beheer natuurgebied: beheerder/eigenaar (Rijkswaterstaat, Natuurmonumenten, Staatsbosbeheer, Het Zeeuwse Landschap)

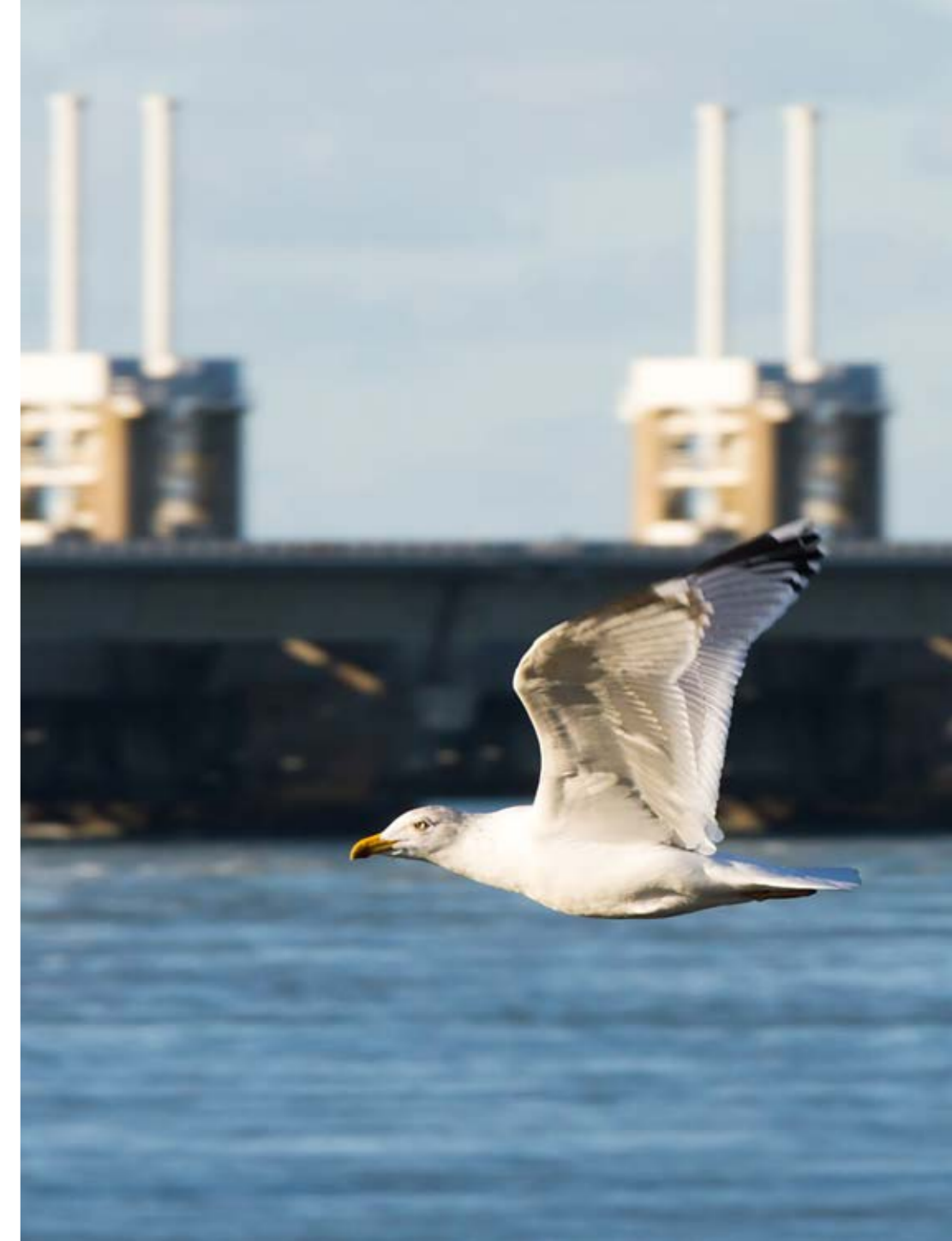
#### Richtinggevend kaders

In het ambitiedocument stellen we dus de kaders op die de richting van het nationaal park bepalen. Als bestuur blijven we de dialoog met elkaar en derden voeren om hier nader invulling aan te geven. Samen geven het ambitiedocument en de bijbehorende uitvoeringsagenda zo richting aan alle concrete activiteiten die betrekking hebben op de gewenste inrichting, de ontwikkeling en het beheer van ons nationaal park. Het ambitiedocument wordt op basis van evaluatie, monitoring en onderzoek en nieuwe ontwikkelingen over drie jaar herijkt, of eerder als daar aanleiding toe is. Op dat moment wordt ook opnieuw een herijkmoment bepaald.

De horizon van dit ambitiedocument ligt over vijf tot tien jaar. Dat is een overzienbare termijn om een generatie mensen die nu bij de Oosterschelde betrokken is, mee te nemen richting de toekomst. Daarnaast biedt dit document een doorkijk richting 2040 en verder. Want de verschillende ontwikkelingen die te verwachten en wenselijk zijn, hebben een verschillende tijdshorizon. Er zat ten slotte ook zo'n dertig jaar tussen de eerste schets voor de afsluiting van de Oosterschelde en de oplevering van de uiteindelijke Oosterscheldekering.

#### Vervolg: uitvoeringsagenda

Na het opstellen van het ambitiedocument worden - in de systematiek van de leidraad - vervolgens in een uitvoeringsagenda de geformuleerde doelen voor de korte termijn uitgewerkt in concretere doelstellingen, in strategieën om die doelen te bereiken, de daarvoor te ondernemen activiteiten, en de op te leveren resultaten. Ook de bijbehorende financiering en wie wat bijdraagt in de uitvoering zijn hier onderdeel van.



## HOOFDSTUK 2

# Nationaal Park Oosterschelde

Dit hoofdstuk beschrijft Nationaal Park Oosterschelde en de opgaven die er liggen.

### 2.1 Nationaal park sinds 2002

Nederland heeft 21 nationale parken. Die zijn door de rijksoverheid aangewezen op basis van de Wet Natuurbescherming. Het gaat om 21 natuurgebieden die minimaal 1.000 hectare groot zijn en open zijn voor bezoekers. De Oosterschelde is in 2002 aangewezen als nationaal park, op verzoek van Gedeputeerde Staten van Zeeland. Nationaal Park Oosterschelde is het grootste en meest waterrijke nationaal park van Nederland; het ligt vrijwel geheel buitendijks. De formele begrenzing van het Nationaal Park Oosterschelde valt samen met het gelijknamige Natura 2000-gebied en enkele kleinere natuurgebieden langs de rand die onderdeel zijn van het Natuurnetwerk Zeeland (en daarmee van het Natuurnetwerk Nederland). Deze binnendijkse gebieden betreffen vooral inlaagpolders langs de rand van met name Noord-Beveland en Schouwen-Duiveland en het plan Tureluur.

Van oudsher hebben de Nederlandse Nationale Parken vier hoofddoelstellingen: bescherming en ontwikkeling van natuur en landschap; communicatie en educatie; natuurgerichte recreatie; en stimuleren van onderzoek.

In Nationaal Park Oosterschelde hebben het optimaal zichtbaar en beleefbaar maken van de natuur voor bezoekers en bewoners altijd centraal gestaan. Dit om draagvlak te creëren voor het behoud en de bescherming van de bijzondere natuurwaarden in en rondom de Oosterschelde. Nationaal Park Oosterschelde wil ook een langdurige, duurzame en veilige instandhouding van de Oosterschelde en het omringende landschap waarborgen en werkt daarom actief samen met alle stakeholders in het gebied. Dit is ook vastgelegd in de 'Contournotitie meerjarenagenda 2018' van Nationaal Park Oosterschelde.

#### Nationaal Park Oosterschelde

37.000 hectare groot  
125 kilometer lange rand



### 2.2 Unieke geschiedenis

Het Oosterscheldegebied kent een lange geschiedenis van leven met water. De eeuwenlange bewoning gaat gepaard met inpoldering, moertering (turfsteken) en selnering (zoutwinning), veenontginningen, bodemdalingen, stormvloed en overstromingen (verdrongen dorpen). En verder met mosselvisserij (vanaf de zeventiende eeuw) en ondertussen 150 jaar mosselkweek ('natte landbouw'). Ook de watersnoodramp van 1953 en de strijd om het behoud van een open Oosterschelde, die resulteerde in de Oosterscheldekering (opening in 1986), zijn onderdeel van de bewogen geschiedenis. Sinds begin deze eeuw staat leven met water vooral in het teken van klimaatverandering en de zeespiegelstijging die daar het gevolg van is, en de klimaatadaptieve maatregelen die daarvoor moeten worden genomen, waaronder aanpassingen van dijken.



Zoals de Oosterschelde onlosmakelijk verbonden is met het omliggende land, is de strijd tegen en het leven met water verankerd in de lokale identiteit. En door het gedeeltelijk open houden van de Oosterschelde is het gebied zowel ecologisch als economisch van grote betekenis kunnen blijven.

## 2.3 Unieke natuur

Kenmerkend aan de Oosterscheldenatuur zijn de grote schaal, de dynamiek (intergetijdegebied), de vele vogels en het unieke onderwaterleven. Daarbij is Nationaal Park Oosterschelde het enige Nederlandse nationaal park met het Natura 2000-habitatype Grote baaien, tevens uniek in Europa. Bij dit habitatype hoort een grote diversiteit aan sedimenttypen en substraten met een goed ontwikkelde zonering van levensgemeenschappen op de bodem en een grote biodiversiteit. Van veel vissen worden de jongen hier geboren en inktvissen komen hier speciaal om te paren. De onderwaternatuur is via de voedselketen nauw verbonden met onder meer vogels, bruinvissen en zeehonden. Tot slot is het Oosterscheldegebied een onmisbare schakel in internationale trekvogelroutes (tussenstop, overwintering, broedgebied voor kustbroedvogels). De Oosterschelde is een thuis, een kraamkamer en een wegrestaurant tegelijk.

### Natuurbescherming

Kern van het nationaal park is het Natura 2000-gebied Oosterschelde. Natura 2000 is het netwerk van natuurgebieden in de Europese Unie die strikt worden beschermd op grond van de Vogelrichtlijn (1979) en de Habitatrichtlijn (1992), voor bescherming van kwetsbare dier- en plantensoorten en hun omgeving. Daarnaast vallen enkele gebieden van het Natuurnetwerk Zeeland binnen de formele grenzen van Nationaal Park Oosterschelde. Het totale Natuurnetwerk Nederland moet samen met de natuurgebieden in andere Europese landen een pan-Europees Ecologisch Netwerk (PEEN) in heel Europa vormen. De wettelijke kaders voor natuurbescherming en beoordeling van activiteiten in het gebied zijn de Europese Natura 2000-wetgeving, de Natuurbeschermingswet en de Waterwet.

### Natuurbeheer

Voor het natuurbeheer van de Oosterschelde is het huidige Natura 2000-beheerplan Deltawateren leidend. Dit beheerplan beschrijft wat er nodig is om de duurzame staat van instandhouding van natuurwaarden te behouden of te bereiken. Daarbij wordt bovendien zo goed mogelijk ruimte geboden aan behoud en ontwikkeling van de menselijke activiteiten in het gebied, zonder aan de behouds- en verbeterdoelstellingen tekort te doen. Daarbij horen een handhavingplan en monitoringsplan.

## 2.4 Uniek landschap

Het Oosterscheldelandschap is gevormd door eeuwenlange interactie tussen natuur (water, land, wind) en de mens. Boeren zijn van oudsher ook vormers van het landschap. De zoutwinning uit veen maakte de oude stad Reymerswael rijk, maar werd ook haar ondergang door de bodemaling. Bij de Sint-Felixvloed in 1530 liepen Reymerswael, Oud-Rilland en Stavenisse onder.



Ook het aangrenzende gebied (nu: Verdrongen Land van Zuid-Beveland) verdween voorgoed onder water en is onderdeel van het nationaal park. Deze verdrongen dorpen zijn net als de vele polders, karrevelden, inlagen, kreekgebieden, moernewingsgebieden, dijken, (getijde)havens, oesterputten en andere sporen van vroegere bewoning en landgebruik onlosmakelijk verbonden met de Oosterschelde, en bepalen zo mede de identiteit van het gebied. Ook de weidsheid, de openheid en de dynamiek zijn uniek. Het is een wereld van slikken, schorren en zandplaten waarbij eb en vloed 24/7 het landschap veranderen en bepalen.

## 2.5 Unieke beleving

Nationaal Park Oosterschelde combineert weidsheid en stilte met dynamiek en activiteit. Het is uitwaaien in de wind en opwarmen in de zon. Vogels spotten en lekker eten. Actief genieten op of in het water en uitrusten met de benen omhoog. Met een wonderde wereld onder water en de vogelrijkdom boven water. De Oosterschelde is Zeeland bij uitstek: verrassend contrastrijk.

## 2.6 Belang voor de Zeeuws economie

Het grote belang van de Oosterschelde voor de Zeeuwse economie is direct af te leiden aan de veelheid aan activiteiten in en direct rond het nationaal park:

- **Recreatie en toerisme:** dag- en verblijfsrecreatie, jachthavens, horeca, chartervaart, sportvissen, watersport en -recreatie (o.a. duiken, zeilen, kanoën, suppen, windsurfen, kitesurfen, motorbootvaren).
- **Beroepsvisserij:** mosselkweek (bodempercelen), hangcultuur, mosselzaadinvanginstallaties), oesterkweek (bodempercelen, off-bottomteelt), kokkels, garnalenvisserij, kreeft, paling en ansjovis (weervisserij), overige soorten
- **Beroepsvaart:** verbinding tussen het Rijnstroomgebied en het Scheldestroomgebied. Hoofdtransportas met ca. 45.000 schepen per jaar met een gezamenlijke lading van ca. 25 miljoen ton

Daarnaast wordt er gewerkt aan waterveiligheid: bescherming van de omringende Zeeuwse eilanden tegen overstromingen, zoals vastgelegd in het Deltaprogramma en het Hoogwaterbeschermingsprogramma.

## 2.7 Governance van het nationaal park

Nationaal Park Oosterschelde kent een algemeen en een dagelijks bestuur. In het algemeen bestuur zijn achttien 18 spelers in het nationaal park vertegenwoordigd (zie p4). Deze partners maken zich samen met andere organisaties, ondernemers en vrijwilligers sterk voor de bescherming en beleving van de bijzondere natuur en landschappen van de Oosterschelde en het opzetten van projecten en activiteiten gericht op bescherming en beleving van natuur en erfgoed. Ze doen dit vanuit hun eigen organisatie, identiteit, verantwoordelijkheden en budget. Ook met andere natuurgebieden in Zeeland en daarbuiten vindt afstemming plaats.

De dagelijkse werkzaamheden vinden plaats onder leiding van een onafhankelijk voorzitter. Het secretariaat wordt verzorgd door Provincie Zeeland. Vanuit IVN Zeeland zijn twee medewerkers communicatie en educatie actief voor de Oosterschelde. Nationaal Park Oosterschelde heeft zich zo sinds haar oprichting ontwikkeld tot een samenbindend platform waar afstemming en uitwisseling

plaatsvindt over de Oosterschelde. Het is de 'spin in het web' geworden in het Oosterscheldegebied, met de Oosterschelde als het kloppend hart van de Zeeuwse Delta.

### Signaleren en agenderen

Het algemeen bestuur van het nationaal park is geen bevoegd gezag voor beheer- of inrichtingsvraagstukken en andere belangenafwegingen. Het algemeen bestuur kan wel signaleren en agenderen op thema's die van belang zijn voor de kwaliteiten van het nationaal park, nu en in de toekomst. Het uitgangspunt hierbij is dat daarvoor intern een breed draagvlak bestaat. Als het een advies betreft aan organisatie die ook lid is van het algemeen bestuur, is de betreffende organisatie niet verplicht dit advies op te volgen.

## 2.8 Opgaven

We maken ons zorgen over de staat van instandhouding van de natuur van het Oosterscheldegebied. Het Natura 2000-beheerplan Deltawateren 2016-2022 constateert dat voor veel instandhoudingsdoelstellingen aanvullende beheermaatregelen nodig zijn, en op veel doelstellingen knelpunten zijn voorzien in de volgende beheerperiode. Ook is sprake van stikstofoverbelasting. Diverse experts en gebruikers uiten ook al enige jaren hun zorgen over de visstand. Onderzoekers constateren een afname van zowel biomassa als visdichtheden van bodemgebonden vis en epifauna in de diepere delen (vanaf 3m). Van andere soorten en habitats is veel minder informatie beschikbaar. Hengelsportverenigingen vissen in ieder geval bijna niet meer in de Oosterschelde. Tientallen sportvisschepen zijn de laatste jaren verdwenen en een enkele overgebleven charter doet tegenwoordig aan zeehondensafari's.

Door ingrepen in de waterhuishouding door de aanleg van kunstwerken als de Oosterscheldedekering, afdammingen andere Deltawerken, en de scheiding van de Ooster- en Westerschelde met de aanleg van de Kreekrakdam (1867) en Sloedam (1871), is sprake van erosie van zandbanken en opvulling van geulen. Dit is op systeemniveau een 'natuurlijke' reactie op een door de mens verstoord natuurlijk evenwicht. Het leidt echter tot het verdwijnen van intergetijdegebied, en ieder jaar

meer. Deze 'zandhonger' bedreigt de habitats van steltlopers en de lange termijn hoogwaterveiligheid. Rijkswaterstaat is samen met de provincie en Natuurmonumenten begonnen met het bestrijden van deze effecten met zandsuppleties. De Roggenplaat is in 2019 gesuppleerd, de Galgeplaat staat voor 2026 op de planning. Ook het niet naleven van toegangsbeperkingen voor (delen van) dijken, schorren, slikken en platen gaan voor de natuur steeds zwaarder wegen.

Daarnaast stijgt de zeespiegel door het veranderde klimaat. In het meest optimistische scenario blijft de stijging beperkt tot 30cm in 2100. Als de uitstoot van broeikasgassen door blijft groeien, is een stijging van 120cm in 2100 ten opzichte van 2000 voorstelbaar. Terwijl de Oosterscheldedekering maximaal 40cm zeespiegelstijging aan kan, mits aanvullende versterking wordt uitgevoerd.

Veranderingen in (water)temperatuur hebben op hun beurt weer soortverschuivingen tot gevolg: het heeft invloed op visbestanden, vogeltrek en exoten. Er zijn daarmee kantelpunten op komst: systeemveranderingen met grote gevolgen voor flora en fauna. Voor arctische steltlopers dreigt bijvoorbeeld nu al kantelpunt. De ruimtelijke claims zijn de afgelopen jaren gegroeid en nemen alleen nog maar toe. Op het land vraagt de zoetwaterbeschikbaarheid aandacht en is sprake van verzilting. De landschappelijke kwaliteiten van het nationaal park staan onder druk door doorgaande bebouwing en verlichting. Kijkend naar de huidige Standaard voor nationale parken nieuwe stijl hebben we verder een opgave op het gebied van verbondenheid met de regionale gemeenschap.



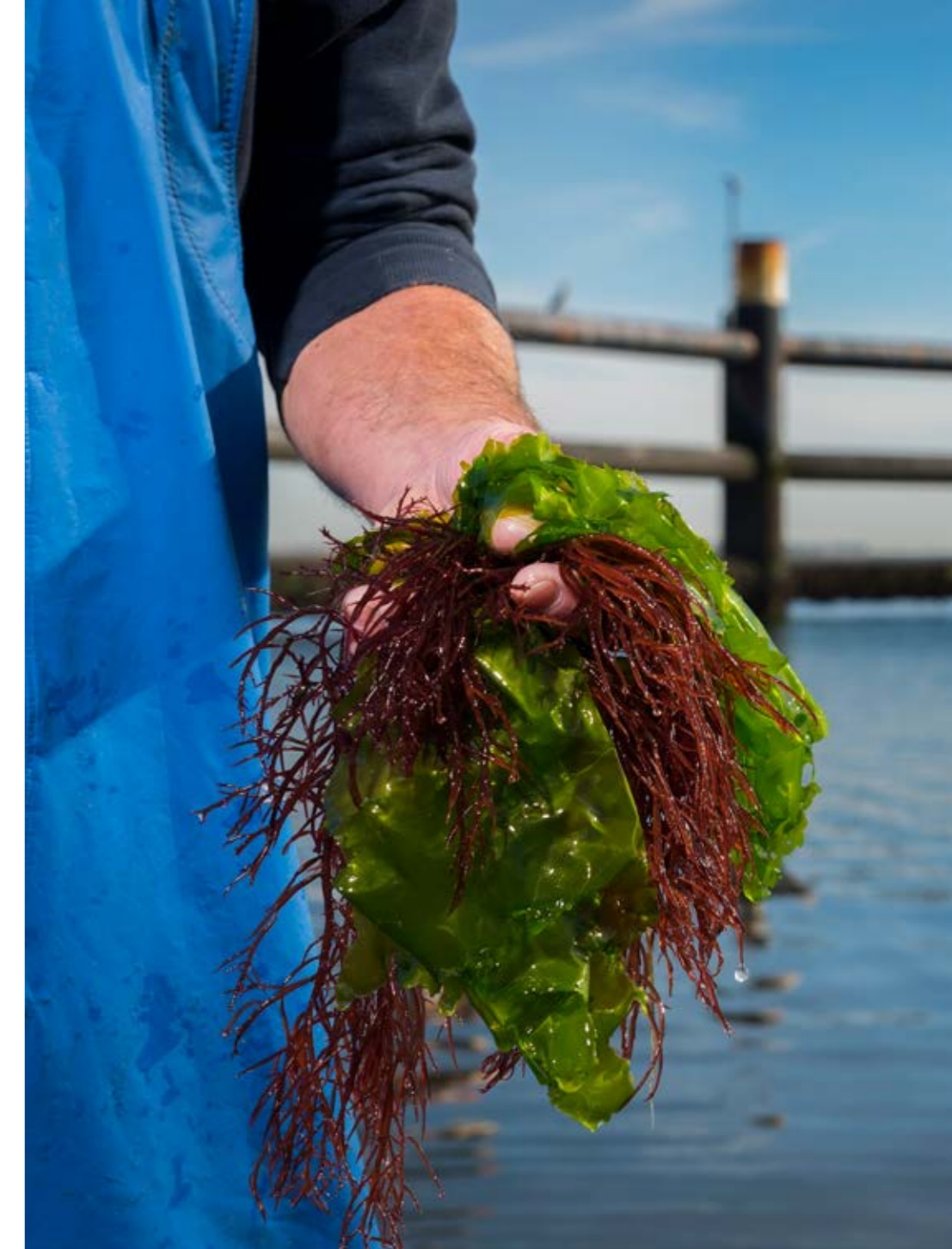
## 2.9 Uitdagingen

De uitdagingen binnen Nationaal Park Oosterschelde zijn daarmee groot. Hoe kan de staat van instandhouding van de natuur verbeteren? Hoe kan de waterveiligheid op lange termijn samengaan met behoud van minimaal de huidige getijslag, of zelfs met de nog altijd levende droom van een open Oosterschelde? Het vraagt om innovatieve oplossingen. Net zo voor een duurzaam en voorspelbaar suppletieprogramma, voor behoud van intergetijdegebied.

Andere vragen gaan over hoe de waarden van het nationaal park bijdragen aan de sociaaleconomische ontwikkeling en de leefbaarheid voor omgeving. Hoe kunnen we veel mensen laten genieten van de omgeving met respect voor natuur en landschap? Hoe kunnen we de betrokkenheid bij de Oosterschelde vergroten en meer verbinding met het 'achterland' creëren? En hoe gaan we hier samen de schouders onder zetten, met oog voor elkaars belangen?

### Gezamenlijk vertrekpunt

De opgaven waar we voor staan vragen om prioriteiten stellen en keuzes maken. Dit ambitiedocument schetst waar we de komende vijf tot tien jaar aan willen werken, als het gaat om inrichting, ontwikkeling en beheer van Nationaal Park Oosterschelde. Met deze kaders herijken we ook ons gezamenlijke vertrekpunt, zoals geformuleerd in het eerste beheer- en inrichtingsplan van Nationaal Park Oosterschelde in 2001. Over drie jaar volgen evaluatie en eventuele herijking van de ambities, of eerder wanneer er sprake is van een nieuw beleidskader voor nationale parken.



## HOOFDSTUK 3

# Toekomstbeeld – Nationaal Park Oosterschelde in 2040

Dit hoofdstuk beschrijft waar we naar toe willen werken.

**Vanuit de bredere focus van een nationaal park nieuwe stijl zijn dit de kernkwaliteiten die richting geven aan de ambities van Nationaal Park Oosterschelde:**

1. Dynamische delta
2. Levend met water
3. Beleven is ontdekken
4. Breed ingebed
5. Samen sterk

Het toekomstbeeld beschrijft waar we als Nationaal Park Oosterschelde naar toe willen werken: hoe zien we de situatie over een jaar of twintig, waar willen we voor gaan?

### Dynamische delta

De Oosterschelde is een gezonde en dynamische delta, in verbinding met zijn omgeving. Kustbroedvogels en andere trekvogels vinden hier in grote getalen voedsel-, broed- en rustgebied. Dat we het maximale zijn blijven doen om populaties te ondersteunen, zoals de suppleties van de Galgeplaat en de Dortsman, heeft zijn vruchten afgeworpen, al blijft het nodig. Verder floreert de onderwaternatuur: platte oester is op veel plekken teruggekeerd, dodemansduim en bijvoorbeeld zeepaardje en kreeft doen het bijzonder goed. De Oosterschelde vervult met verve haar rol als kraamkamer voor vissen, mede dankzij alle vispassages. Van veel diersoorten zijn ook exemplaren op leeftijd te vinden, waaronder haaien en roggen, een teken dat de extra inzet op behoud en bescherming op tijd is ingezet. De visserij is duurzaam en levert haar bijdrage aan de behouds- en verbeterdoelstellingen voor de natuur. Deze mooie en gezonde voedselproducten blijven gewild. De plannen voor de Oosterscheldekering en daarmee een open verbinding met de Noordzee bieden vertrouwen voor de toekomst.

### Levend met water

Langs de Oosterschelderand zijn op veel plekken maatregelen getroffen die waterveiligheid combineren met natuurversterking, natuurinclusieve landbouw en recreatie. Deze nieuwe dijklandschappen zijn een nieuwe innovatieve invulling van leven

met water. Het is niet langer strijden tegen maar meebewegen met het water. Dat de Oosterschelde voor deze aanpak bekend staat als voorbeeldregio voor deltawateren, zorgt voor extra trots. Ook is er breed bewustzijn van de bijzondere historie van het gebied op het gebied van leven met water. Wie nu richting de dijk loopt, ervaart de dijk niet meer als harde grens. Binnen- en buitendijks vloeien in elkaar over. Deze zachte dijkranden zijn niet alleen een mooie ervaring voor wie in de buurt woont of van elders komt, maar ondersteunen ook de natuurkwaliteit.

### Beleven is ontdekken

Nationaal Park Oosterschelde biedt bijzondere belevingen, bijvoorbeeld van verdrongen dorpen en de onderwaterwereld. Weidsheid, openheid en donkerte kernmerken het gebied. En dat alles in combinatie met voor Nederland bijzondere natuur en een gastvrije ontvangst. Je ervaart hier echt de delta: de elementen, de lokale cultuur, de keuken en de historie.

### Breed ingebed

Door een groeiend zelfbewustzijn is ook de trots op het nationaal park groter dan ooit. Vertrouwend op eigen kracht is de blik ook meer naar buiten gericht. De samenwerkingen die daaruit voortvloeien in een zone rond het nationaal park, dragen bij aan het respect voor de natuurkern en het gebied als geheel. Bezoekers, bewoners en mensen die werken en ondernemen in en rond het nationaal park zijn zich bewust van en waarderen de natuurwaarden en het unieke landschap. Zij zijn vastbesloten die waarden te behouden voor huidige, maar zeker ook voor toekomstige generaties.

### Samen sterk

Nationaal Park Oosterschelde is een krachtig orgaan, dankzij het enthousiasme dat men met elkaar heeft blijven weten te ontwikkelen om het samen te doen. Iedereen zet zich met passie in en levert zijn bijdrage waar mogelijk. De meerwaarde van de samenwerking en het in gesprek met elkaar blijven waarborgen tevens de structurele (financiële) steun voor het nationaal park.

# HOOFDSTUK 4

## Ambities

Dit hoofdstuk beschrijft de ambities van Nationaal Park Oosterschelde: dat wat we op kortere en langere termijn willen bereiken.

## De ambities op een rij:

### AMBITIE 1

We beschermen en versterken natuur

### AMBITIE 2

We verbinden landschap en erfgoed met maatschappelijke opgaven

### AMBITIE 3

We verbeteren met betrokkenheid van de recreatieve sector de beleving van cultuur en erfgoed

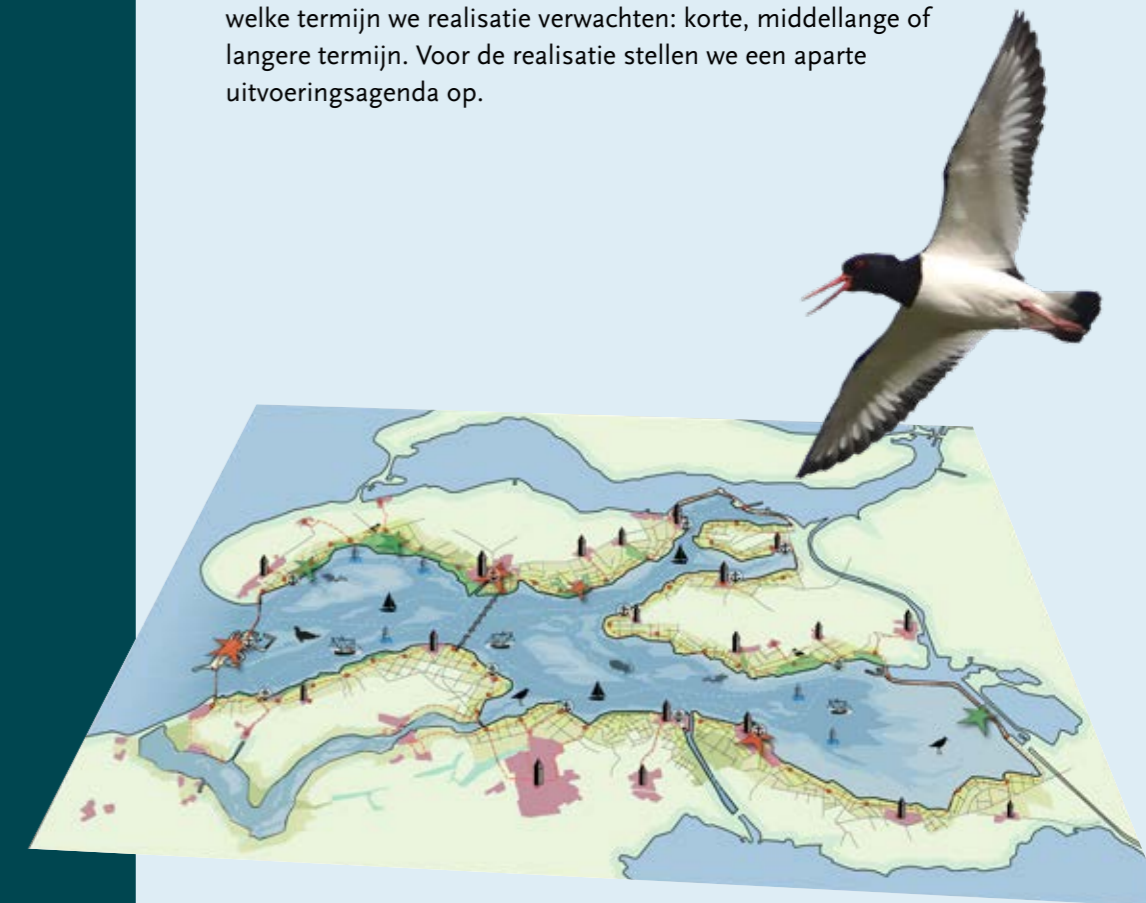
### AMBITIE 4

We zijn meer verbonden met onze omgeving en alle sectoren in die omgeving

### AMBITIE 5

We doen het samen

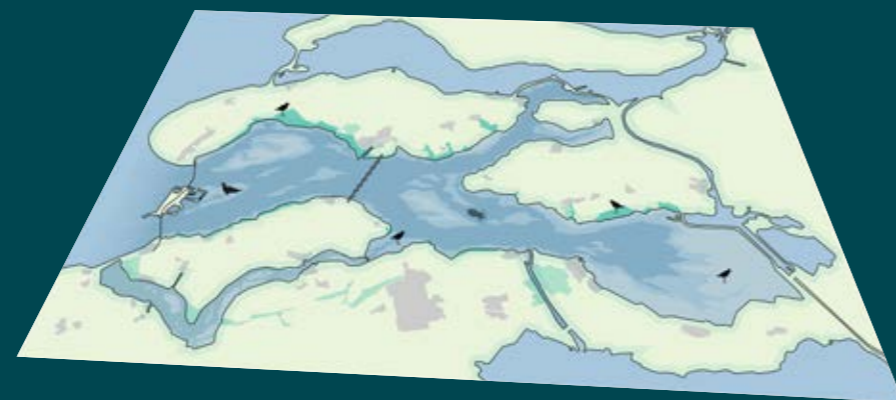
In de volgende paragrafen zijn de ambities verder uitgewerkt. In hoofdstuk 5 staan deze punten op een rij, met daarbij op welke termijn we realisatie verwachten: korte, middellange of langere termijn. Voor de realisatie stellen we een aparte uitvoeringsagenda op.



# 1. WE BESCHERMEN EN VERSTERKEN NATUUR

De basis van een nationaal park is de bijzondere natuur. Eén van de vijf hoofdambities van Nationaal Park Oosterschelde ligt daarom op het gebied van bescherming en versterking van natuur. Het realiseren van een goede staat van instandhouding is zowel een wettelijke als morele opgave. Daarnaast draagt een goed functionerend natuurlijk systeem bij aan het kunnen floreren van de visserij- en recreatiesector.

De staat van instandhouding van de natuur in het nationaal park is matig tot slecht, blijkt uit het vigerende Natura 2000-beheerplan. Verbetering vergt een integrale aanpak en keuzes maken. Een robuuster ecologisch systeem vraagt maatregelen als meer verbinding met de omgeving, meer ruimte voor dynamiek en 'zachte' land-waterovergangen met 'building with nature' als leidraad. Binnen- en buitendijkse gebieden hangen tenslotte samen. Verder is programmatische voortzetting van zandsuppleties nodig.



Ook de binnendijkse natuurgebieden, zoals de unieke brakwatermoerassen, verdienen de beste bescherming. Kenmerkende onderwatersoorten komen er qua bescherming nog bekaaid vanaf. Daarin zien we graag verandering.

Behoud en versterking van natuurkwaliteit zijn ook leidend voor het medegebruik. Dat voor medegebruik ruimte is, wordt al vanaf het eerste beheer- en inrichtingsplan van het Nationaal Park Oosterschelde erkend. Maar wel onder de voorwaarde dat dit geen afbreuk doet aan belangrijke natuurwaarden. Ook bij bestaand gebruik werd gesproken over periodieke afwegingen. Bij nieuwe vormen van gebruik gold het voorzorgprincipe. Beide blijven overeind, en bij beide is beoordeling ervan verder aan het bevoegd gezag.

De stortplaats van na de Tweede Wereldoorlog overgebleven Duitse en geallieerde munitie in de Ooster-

schelde (gestort tussen 1946-1967) is een erfenis uit het verleden. Het vrijkomen van munitie-gerelateerde stoffen in het oppervlaktewater wordt middels een vijfjaarlijks monitoringsprogramma gevolgd. Het herinnert ons er tevens aan dat we in de toekomst dit soort zaken beter kunnen voorkomen. Bij opgaven als waterveiligheid en energietransitie moet het effect op de natuur een zwaar gewicht hebben in de besluitvorming, en gezocht worden naar natuurvriendelijke oplossingen. Meervoudig ruimtegebruik wordt steeds belangrijker, maar mag niet te koste gaan van natuurwaarden.

We ambiëren dus over de hele linie versterking van de natuur boven en onder water, in harmonie met andere maatschappelijke functies.

## Concretisering ambitie 1

### > Substantieel betere staat van instandhouding

Het gaat niet goed met de Oosterscheldenatuur. Daarom dragen we overal de noodzaak voor natuurherstel en -versterking uit en dragen we waar mogelijk aan bij het slagen van de beheerplannen voor de natuurgebieden. Dat doen we via signalering en agendering, zoals het aandringen op ontwikkeling en uitvoering van beleid en meer inzet van handhaving, maar bijvoorbeeld ook door inzet voor het verkrijgen van benodigde middelen.

### > Voortzetting zandsuppleties

Zandsuppleties blijven de komende tien, twintig jaar nodig voor behoud van platen, schorren en slikken, omdat ze onmisbaar zijn voor trekvogels en het ecosysteem als geheel (Natura 2000-doelstellingen). Studies wijzen uit dat suppleren op de huidige getijdengebieden verreweg het effectiefst en efficiëntst is. Na de zandsuppletie van de Roggenplaat is nu binnen een paar jaar suppletie op een andere locatie nodig. Mogelijk wordt dit in 2026 de Galgeplaat. Verder is een programma voor navolgende suppleties nodig.

### > Betere bescherming van de rijke bodemflora en -fauna

We willen op afzienbare termijn een betere, bredere bescherming van onderwaternatuur en meer ruimte voor natuurlijk herstel en ontwikkeling ervan. De kansen voor een onderwaterreservaat in de Oosterschelde worden samen met de verschillende partners in het Oosterscheldegebied onderzocht. De eerste fase van de verkenning naar een onderwaterreservaat is onderdeel van de LNV-subsidie. De verkenning resulteert in een meer gefundeerde inschatting van de kansen en mogelijke knelpunten in de Oosterschelde met betrekking tot de onderwaternatuur en geeft een eerste inschatting van de bijdrage van een onderwaterreservaat aan de (betere) bescherming en ontwikkeling van de onderwaternatuur.

### > Concrete doelstellingen voor onderwaternatuur

De kwaliteit van het habitatype Grote baaien moet verbeteren volgens de Natura 2000-doelstellingen, maar er zijn geen kernopgaven, habitatrictlijnsoorten of andere soortdoelstellingen aan gekoppeld. We willen dat de verbeteropgave concreter wordt. Dat kan bijvoorbeeld met doel-

stellingen voor indicatorsoorten voor de kwaliteit van dit habitatype, denk aan zeeanjerier, zeeduizendpoot, haring, wijting, ruwe haai, kokkels en wilde mosselen.

### > Verbetering visstand en kreeftenpopulatie

De visstand en kreeftenpopulatie zijn een zorgpunt. Vanuit het voorzorgsbeginsel is meer aandacht wenselijk voor alles wat een positieve bijdrage kan leveren aan verbetering van de visstand.



## > Betere bescherming kustbroedvogels

De kustbroedvogels horen tot de soorten die de Oosterschelde tot internationaal belangrijk natuurgebied maken. Als één van de manieren om de beheerdoelstellingen te bereiken, heeft de provincie een beperkt deel van de dijktrajecten langs de Oosterschelde aangemerkt als 'rustgebied voor overtijdende en broedende kustvogels'. De meeste vormen van recreatie zijn daar niet toegestaan. Juridisch is die status geborgd.

In de praktijk vindt hier echter nog veel recreatie plaats (o.a. fietsers) omdat deze formeel afgesloten dijktrajecten nog fysiek toegankelijk zijn. De vogels krijgen hierdoor niet de benodigde rust. Naast goede communicatie over de afsluiting (algemeen en ter plaatse) is daarom ook het

daadwerkelijk fysiek afsluiten van de dijktrajecten die zijn aangemerkt als rustgebied nodig. We zetten in op handhaving en beter beperken van de toegankelijkheid op de afgesloten dijktrajecten. We pleiten niet voor verdere uitbreiding van het aantal trajecten. Daarnaast blijft monitoring en het uitrasteren van nesten van vooral op bontbekplevieren en strandplevieren aan de randen van de Oosterschelde belangrijk, want dat heeft een tweeledig effect. Om te beginnen draagt het bij aan instandhouding van deze kwetsbare grondbroeders, met als ultieme doel vergroting van populaties. Minstens zo belangrijk is dat deze nestbeschermingsmaatregelen leiden tot betrokkenheid en bewustwording onder inwoners, omwonenden, bezoekers en medewerkers van bijvoorbeeld gemeente en het waterschap, in combinatie met excursies en berichtgeving over successen.

Verder is het belangrijk om kansen te benutten voor uitbreiding van buitendijks rust-, broed-, en foerageergebied voor vogels. Denk aan het beschutten van buitendijkse schelpenstrandjes, zodat ze op natuurlijke wijze wat ophogen, of het ophogen van oesterschelpenstrandjes met een fijnere schelplaag van kokkels.

## > Kennisontwikkeling over het voedselsysteem en de onderwaternatuur

De hoeveelheden fytoplankton die gekweekte schelpdieren en wilde (verwilderde) oesters consumeren, beperken de voedselbeschikbaarheid voor dieren hoger in de keten. Vanwege de zorgen over de staat van instandhouding is meer kennisontwikkeling over het voedselsysteem en de onderwaternatuur gewenst.

## > Verbindingen met aangrenzende deltawateren en rivieren

Door de Deltawerken is de Oosterschelde afgesneden van de aanvoer van zoet en voedselrijk water en van andere brakke/zilte wateren. Hernieuwde uitwisseling door verbinding met of aansluiting op de omliggende deltawateren en/of rivieren (Volkerak Zoommeer,

Schelde-Rijnkanaal) is belangrijk voor versterking van natuurwaarden en duurzame robuustheid van het landschaps-ecologisch systeem. Het begint met het zoeken naar kansen om samen op te trekken op dit punt en het inbrengen van dit onderwerp als het gaat om klimaatadaptatie en waterveiligheid, om toe te werken naar win-winsituaties.

## > Behoud van getij en een open verbinding

De getijslag is noodzakelijk voor de dynamiek in het gebied en daarmee voor behoud van het landschaps-ecologisch systeem. De teruggang in dit systeem na de aanleg van de stormvloedkering illustreert het belang van het zo veel en zo vaak mogelijk open houden van de kering. Voor (herstel van) het natuurlijk systeem en de economische functies blijft een zo open mogelijke verbinding het meest wenselijk.

## > Natuurlijker land-waterovergangen

Verzachting van de 'harde' grenzen tussen land en water zijn al een doelstelling vanaf de oprichting van Nationaal Park Oosterschelde. Deze verzachting levert grotere natuurwaarden op aan

weerszijde en op de dijk, wat bijdraagt aan de natuurdoelstellingen en de weerbaarheid van het systeem. Denk aan uitbreiding van schorren en slikken voor de dijk als golfbrekers, bloemrijke dijken, duurzame en natuurvriendelijke dijkbekleding. En bijvoorbeeld uitbreiding of ontwikkeling van zones zoals Pluimpot en Bruintjeskreek, met struweelranden in aansluiting op natte zones met flauwe oevers, of een gebied als de Yerseke Moer. Zo ontstaan bredere, veiligere dijkzones met ruimte voor natuur, natuur- en landschapsinclusieve landbouw en recreatie. Dat kunnen wandelpaden en uitkijkpunten zijn, maar bijvoorbeeld ook zelfpluktuinen of community supported agriculture, waarbij de consumentleden zich voor een langere tijd verbinden aan het afnemen van de producten van één of meer boeren of producenten, en de verantwoordelijkheden, risico's en opbrengsten van het boerenbedrijf worden gedeeld. Dit soort nieuwe ontwikkelingen vragen goede samenwerking en inzet van alle betrokken, als ook het verkrijgen van extra middelen.



## 2. WE VERBINDEN LANDSCHAP EN ERFGOED MET MAATSCHAPPELIJKE OPGAVEN

Al eeuwenlang leven er mensen langs, met en van de Oosterschelde.

Die bewoningsgeschiedenis staat aan de basis van het landschap en het gebruik daarvan. Het onderscheidend vermogen van Nationaal Park Oosterschelde zit daarmee ook in haar geschiedenis.

Om te beginnen is er de landschappelijke geschiedenis als onderdeel van het Schelde-estuarium en de vormende krachten van het getij. Daarnaast heeft het grondgebruik het landschap gevormd. Iconisch voor de Oosterschelde zijn de verdronken dorpen van de vroege middeleeuwen tot in de zeventiende eeuw. Met meer aandacht voor de verdronken dorpen trekken we een lijn vanuit het ontstaan van Zeeland via de Deltawerken naar de toekomst en de maatschappelijk opgaven waar we nu voor staan: klimaatadaptatie, waterveiligheid, verzilting en duurzaam bodem-, water- en landgebruik. Dat is geheel in de geest van nationale parken nieuwe stijl. Ook invulling geven aan het partnerschap met Geopark Schelde-Delta sluit hierop aan.

Ook de afsluiting van de Oosterschelde met de Oosterscheldekering is een verhaal om levend te houden. Zonder de inzet voor een open Oosterschelde had het nationaal park niet bestaan en had het gebied een vergelijkbare ontwikkeling als de Grevelingen doorgemaakt. Ook was er dan geen sprake geweest van een bijzondere onderwaternatuur of mosselteelt. Tegelijkertijd had en heeft de kering een stevige invloed op het natuurlijk systeem. Vanwege de zeespiegelstijging moeten er plannen voor de toekomst van de stormvloedkering ontwikkeld worden.

Met de klimaatverandering en zoetwaterproblematiek dienen zich nieuwe vragen aan voor de toekomst van de Oosterschelde en de Nederlandse zuidwestelijke delta als geheel. Werken aan nieuwe vormen van waterveiligheid en landbouw is echter net zo goed

onderdeel van de gebiedsidentiteit. Want het bouwt voort op de traditie van experimenteren en aanpassen aan de natuurlijke omstandigheden; nu ten dienste van én de waterveiligheid, én de landbouwtransitie én versterking van de biodiversiteit. Op weg naar nieuwe dijklandschappen met natuurinclusieve voedselproductie.

Tot slot kenmerkt het Oosterscheldelandschap zich door weidsheid, openheid en donkere nachten. Het zijn daarmee waarden die horen tot de gebiedsidentiteit en benadrukt mogen worden in de communicatie. Draagvlak en aandacht blijven behouden voor het behoud van de gebiedspecifieke en ruimtelijke kenmerken van Nationaal Park Oosterschelde is daarom belangrijk.



### Concretisering ambitie 2

#### > Meer aandacht voor de verdronken dorpen

Het enige nog zichtbare relict van een verdronken dorp is de Plompe toren van Koudekerke op Schouwen-Duiveland. Meer aandacht vraagt vooral betere beleefbaarheid, en waar mogelijk koppeling van deze geschiedenis aan actuele thema's zoals klimaatverandering. De begin achttiende eeuw verdwenen stad Reymerswael zou hier één van de nieuwe iconen voor kunnen zijn: het verdween door een combinatie van bodemdaling en stormvloed. Binnen Nationaal Park Oosterschelde loopt hiervoor inmiddels een traject, mede dankzij subsidie van LNV. Ook het partnerschap met Geopark Schelde-Delta biedt kansen voor werken aan beleving van dit erfgoed.

#### > Invulling van het partnerschap met Geopark Schelde-Delta

De kern van een Geopark is de geologische ontwikkeling en de reactie van de mens daarop. In de Scheldedelta is dat onmiskenbaar het verhaal van het leven met water. Een Geopark spreekt doelgroepen aan die overlappen met de doelgroepen van Nationaal Park Oosterschelde. Bij het partnerschap passen bijvoorbeeld entreepunten

en samenwerking op gebied van marketing en communicatie. Het partnerschap biedt daarnaast kansen voor het verbeteren van de beleefbaarheid van de verdronken dorpen. Want bij Geopark Schelde-Delta zit belangrijke kennis (wetenschapskamer), kunde en capaciteit (door samenwerking met kennisinstellingen aan productontwikkeling). Meer aandacht voor de verdronken dorpen biedt ook kansen voor het Watersnoodmuseum en Neeltje Jans om in het kielzog mee te liften. Het Geopark-keurmerk biedt bovendien nieuwe kansen voor fondsenwerving.

#### > Meer aandacht voor het verhaal van de afsluiting van de Oosterschelde

De bouw van de Oosterscheldekering kent een bewogen geschiedenis, die al voor de Watersnoodramp van 1953 begint. Om dit verhaal niet verloren

te laten gaan – en vooral vanwege de lessen die hieruit te trekken zijn voor de toekomst – is het belangrijk om dit verhaal levend te houden. Dit kan onder meer via storytelling. Daarnaast draagt dit bij aan het begrip van het huidige 'natuurlijk' systeem.

#### > Herkenbare en beleefbare Deltawerken

De Deltawerken vormen landschappelijke iconen die symbool staan voor de Nederlandse strijd tegen het water. Verstreken van de herkenbaarheid en beleefbaarheid doet recht aan deze bijzondere landschappelijke structuren en draagt bij aan het besef van het leven in een delta en van de urgentie om verdere klimaatverandering tegen te gaan.



## > Ruimte voor nieuwe vormen van waterveiligheid en landbouw

De natuuropgave in combinatie met klimaatverandering nopen tot een ander perspectief op dijken. Ook verzilting is niet buiten de deur te houden. Op den duur ontstaat er door de zeespiegelstijging te veel kwel. Daarnaast zijn de neerslagpatronen aan verandering onderhevig. Zeeland is echter feitelijk al eeuwen een 'climate living lab'. Dat zetten we voort ten dienste van veiligheid, landbouwtransitie en versterking van de biodiversiteit en gaan we ook zo uitdragen. Bovendien bieden deze nieuwe dijklandschappen of waterkerende landschappen mogelijkheden voor recreatief medegebruik en natuurinclusieve voedselproductie. Met de profilering van koploper in waterkerende landschappen vergroten we kansen op externe financiering. Dit soort veranderingen mogen dan langjarige trajecten zijn, ze vragen wel nu al inzet. Voorkom bijvoorbeeld ontwikkelingen die dit soort waterkerende landschappen belemmeren en werk mee aan proefprojecten. Denk aan het driejarige project 'Klimaatadaptieve waterkerende landschappen, voor de Oosterschelde en haar gemeenschappen', waar de Kennis Community Oosterschelde eind 2021 groen licht voor heeft gekregen.

## > Behoud van de weidsheid, leegte, rust, duisternis

Weidsheid, leegte, rust en duisternis zijn landschappelijke kernkarakteristieken van het Oosterscheldegebied en daarmee onderdeel van het te koesteren DNA van Nationaal Park Oosterschelde. In nationale parken nieuwe stijl stemt de ruimtelijke inrichting overeen met de gebiedsidentiteit. Draagvlak en aandacht blijven behouden voor het behoud van de gebiedspecifieke en ruimtelijke kenmerken van Nationaal Park Oosterschelde is daarom belangrijk. Bijvoorbeeld via publiekscommunicatie en het agenderen van een 'bekkenpact' voor de Oosterschelde, analoog aan de Kustvisie (2017).



## 3. WE VERBETEREN MET BETROKKENHEID VAN DE RECREATIEVE SECTOR DE BELEVING VAN CULTUUR EN ERFGOED

**De Oosterschelde is een unieke combinatie van natuur en cultureel erfgoed. Bij de doorontwikkeling als nationaal park nieuwe stijl past een gastvrije benadering met oog voor deze bijzondere waarden. Een ontdekkingstocht, waar je soms wat moeite voor moet doen, maar die je inspanningen rijkelijk beloont. En dat maakt de beleving onvergetelijk.**



Voor het verhaal van de Oosterschelde is een groeiende markt in Nederland. Rond de Oosterschelde kun je het leven in een delta in al haar facetten ervaren. Het intergetijdengebied blijft onvoorspelbaar en daarmee gevaarlijk, maar tegelijk ook verassend en spannend. Naast de kustbroedvogels maken ook de natuur- en cultuurwaarden onder water Nationaal Park Oosterschelde uniek in Noordwest-Europa. Om deze waarden beter beleefbaar te maken, gaan we nieuwe creativiteit aanboren.

Binnen de grenzen van het natuurlijk systeem zijn er vele combinaties van vraag en aanbod te maken;

met nieuwe voorzieningen, paden en routes naar dorpen en steden, met nieuwe dijklandschappen en concentrerend rond toeristisch-recreatieve hotspots zoals havens, de Oosterscheldekering en het Watersnoodmuseum. Aantrekkelijke routes en aanlokkelijke voorzieningen geleiden bezoekers zo dat de kwetsbare delen 'als vanzelf' worden ontzien. Duurzaam toerisme betekent ten slotte dat de economische activiteiten die leiden tot een betekenisvolle beleving van de toerist zijn afgestemd op de aanwezige natuur- en cultuurwaarden en de mensen die er wonen. Omgekeerd stimuleert het contact met bezoekers de mensen die hier wonen, werken en ondernemen

(waaronder de Oosterschelde Gastheren) om de verhalen te vertellen over de Oosterschelde en haar geschiedenis. Dit contact draagt bij aan de trots die we voelen, en versterkt onze identiteit.

Bezoekers willen naast bijzondere ervaringen graag ook producten mee naar huis nemen die de identiteit van het gebied dat ze hebben bezocht weerspiegelen. Denk aan landbouw- en visserijproducten, kunst en kunstnijverheid. Ook hier ligt een rol voor ondernemers.



## Concretisering ambitie 3

### > Alle facetten van het nationaal park belichten

Nationaal Park Oosterschelde is niet alleen bijzonder door de trekvogels (kustbroedvogels), ook door haar onderwaternatuur, voedselproductie, verdrinken dorpen en andere cultuurhistorie. Al deze facetten zijn onderdeel van de gebiedsidentiteit, en voor al deze facetten (verhaallijnen) ambiëren we dus belevingen die passen bij de doelgroepen en de identiteit van het nationaal park. Denk aan nieuwe routestructuren of toeristisch-recreatieve arrangementen die ondernemers hierbij ontwikkelen.

### > Focus op liefhebbers van natuur, landschap en erfgoed

Als nationaal park richten we ons met communicatie, educatie, activiteiten, voorzieningen en arrangementen op liefhebbers van natuur, landschap en erfgoed. Die zijn vooral te vinden onder de vakantie- en vrije tijdsleefstijlgroepen rustzoekers, inzichtzoekers en verbindingszoekers. Zij zijn zowel op het land (wandelen en fietsen) als op het water te vinden. Denk bij activiteiten en voorzieningen aan een wandelroute met verdiepende informatie onderweg, een excursie



of vaartocht met gids, een lokale B&B met een enthousiaste gastheer, eten met een verhaal, en ook aan meerboeien (aanlegplekken voor wie liever stilte en duisternis wil dan een driesterren jachthaven) of aanlegmogelijkheden voor recreatievaart op Neeltje Jans.

### > Zoneren door te verleiden

Door het vergroten van de aantrekkelijkheid en de belevingsmogelijkheden op bepaalde plekken zijn op een slimme manier - zonder te gaan werken met nieuwe verboden - het gebruik van het Oosterscheldegebied te verbeteren en tegelijkertijd meer kwetsbare locaties te ontzien. Het gaat dus om geleiding via inrichting: denk aan aantrekkelijke routes en verdere versterking van toeristisch-recreatieve hotspots of iconen zoals Plompe toren, havens (o.a. Yerseke, Zierikzee),

de Oosterscheldekering/Neeltje Jans en het Watersnoodmuseum. Ook aanvullende bijzondere uitzicht- en informatieplekken en duidelijke verbindingen tussen de Oosterschelderand en achterliggende dorpen dragen bij aan de gewenste spreiding. Ook betere voorzieningen voor duikers en meer diversiteit van voorzieningen voor watersporters (zoals meerboeien) passen in deze lijn.

### > Recreatief versterken van de relaties binnen-buitendijks

Langs de Oosterschelde zijn tal van plekken waar de relatie tussen het binnen- en buitendijkse gebied is te ervaren. Vanuit recreatief oogpunt zijn dit interessante plekken, vaak ook van historisch belang; de havens, sluizen en routes tussen de dorpen en de Oosterschelde.

Door het ontwikkelen van (nieuwe, aantrekkelijkere) ommetjes, recreatieve routes en passende uitzicht- en verblijfsplekken worden de relaties tussen het binnendijkse en buitendijkse gebied beter beleefbaar en versterkt.

### > Arrangementen stimuleren tussen kerngebied en rijke rand

Het is goed mogelijk om toeristen die meerdere dagen langs de kust verblijven te verleiden om kennis te maken met de natuur, cultuur en erfgoed van de Oosterschelde. Ook een deel van de watersporters wil graag meer meekrijgen van natuur en erfgoed. Aantrekkelijke arrangementen zorgen voor nieuwe kennismakingen met de Oosterschelde,

de, verbindingen tussen de verschillende zones in het nationaal park (zie bijlage), en kansen om via natuurbeleving te werken aan draagvlak voor natuurbescherming. Verdere uitwerking hiervan is onderdeel van de nieuwe communicatie- en educatiestrategie.

### > Minder impact op de natuur van schelpdieren rapen en zeegroente snijden

Schelpdieren rapen en zeegroenten snijden zijn activiteiten die passen bij de gebiedsidentiteit en bijdragen aan de beleving van Nationaal Park Oosterschelde en Zeeland als provincie. Duurzame instandhouding van deze tradities en

de bijzondere Oosterscheldebeleving vraagt om wijziging en aanpassing van het huidige beleid. Inzet op voorlichting en handhaving zijn hierin belangrijk.

### > Het landschaps-ecologisch systeem in meer hoofden en harten rond de Oosterschelde

Inzet voor natuurbescherming vraagt begrip van het natuurlijk systeem (hoofd), liefde voor het systeem (hart) en bereidheid tot actie (handen). Deze drie zijn niet vanzelfsprekend, en zeker niet tegelijk. We willen daarom dat bewoners en professionals rond de Oosterschelde zich bewuster worden van de samenhang tussen het watersysteem - met de dynamiek van het getij, de schorren, slikken en platen - de binnendijkse gebieden en alle in het Oosterscheldegebied levende planten, dieren en andere organismen. Onderdeel hiervan is het kiezen van iconen boven en onder water: soorten waarover je verhalen kunt vertellen die je de Oosterschelde op een laagdrempelige manier doen ervaren. Dit kunnen bijvoorbeeld zijn de zeekat (*Sepia officinalis*, een tienarmige inktvis), de witte wenteltrap (*Epitonium clathratulum*, een piepleine carnivore huisjesslak), de bontbekplevier (*Charadrius hiaticula*, een verstoringsgevoelige kustbroedvogel) en de ruwe haai (*Galeorhinus galeus*).



## 4. WE ZIJN MEER VERBONDEN MET ONZE OMGEVING EN ALLE SECTOREN IN DIE OMGEVING

**Naast aandacht voor de natuurkernen gaan we als nationaal park nieuwe stijl aandacht besteden aan het contact met onze omgeving (bewoners en ondernemers) en het grotere landschappelijke ensemble waar de natuurkern onderdeel van is.**



Als nationaal park nieuwe stijl willen we in de haarvaten van onze omgeving zitten. Om de regionale verbinding te verstevigen en de betrokkenheid van mensen die wonen en werken rond Nationaal Park Oosterschelde bij het nationaal park te vergroten, ligt er om te beginnen een rol voor alle partners van het nationaal park, zeker voor gemeenten. Daarnaast zoeken we gezamenlijk de Zeeuwen in de omgeving op en zetten we in op samenwerking met bewoners en ondernemers. We wakkeren de trots van de Zeeuwen aan op het unieke deltalandschap en de

natuurwaarden van de Oosterschelde, zodat er rond het nationaal park veel ambassadeurs van het nationaal park te vinden gaan zijn.

Landschappelijk koppelen we de regionale inbedding, die onderdeel is van een nationaal park nieuwe stijl, aan het concept van een 'rijke rand'. Dat is een landschapszone rond de Oosterschelde die op verschillende manieren kan bijdragen aan de doelstelling van het nationaal park. Buiten die rijke rand lijkt de relatie minder direct en aanwezig, maar ook hier-

mee zijn doorgaande (recreatieve) routestructuren, toeristisch-recreatieve arrangementen en ecologische verbindingen mogelijk, net als bijdragen aan opgaven ten aanzien van het watersysteem. Omgekeerd is het belangrijk om hier een vinger aan de pols te houden om in te kunnen spelen op zowel positieve als mogelijk negatieve ontwikkelingen in relatie tot Nationaal Park Oosterschelde.

### Concretisering ambitie 4

#### > Meer contact met bewoners

We wakkeren ook bij bewoners de trots op het unieke deltalandschap en haar natuurwaarden en erfgoed aan; belangrijk voor bescherming van natuur en erfgoed en goed gastheerschap voor recreanten. De nieuwe cursus van Nationaal Park Oosterschelde voor bewoners is hier al een belangrijke stap naartoe. Ook de Oosterscheldeweek en het jaarrond activiteitenprogramma blijven belangrijke middelen om inwoners te betrekken bij het Oosterscheldegebied. Betrokkenheid is verder te stimuleren door bijvoorbeeld gebruik te maken van de expertise van bewoners en bijvoorbeeld het oor te luisteren leggen bij dorpsraden.

#### > Uitbreiden en versterken van het netwerk van gastheren

We verstevigen het gastherennetwerk verder door het uit te breiden en te blijven voeden. Dat doen we onder meer door onze ambities met hen te delen en bijeenkomsten te organiseren. We ambiëren dat Oosterschelde gastheren zowel in hun werk als privé ambassadeur voor het nationaal park willen zijn.

#### > We werken aan een rijke rand

De rijke rand, een zone direct buiten de formele begrenzing van het nationaal park (zie ook bijlage 1), is een plek waar maatschappelijk urgente opgaven samenkomen. Hier liggen kansen voor versterking van natuur in combinatie met recreatie, landbouw, waterveiligheid en andere klimaatopgaven. We verleiden partijen om mee te denken en te werken, met als toekomstbeeld dat er voor veel partijen een meerwaarde in de rijke rand te vinden is. Het partnernetwerk van Geopark Schelde Delta kan hierin ook een rol spelen. Zo geeft Erfgoed Zeeland al aan te willen kijken naar hoe beide organisaties elkaar kunnen versterken en aanvullen op vergelijkbare ambities.

#### > We benutten kansen voor verbetering van het landschaps-ecologisch systeem

De Oosterschelde is onderdeel van een deltasysteem waar onder meer ook de Westerschelde, Grevelingen en de Voordelta deel van uitmaken. Het pakken van kansen voor betere samenwerking, om zo het landschaps-ecologisch systeem te versterken of de natuurbeleving, kan al op korte termijn interessant zijn.



## 5. WE DOEN HET SAMEN

**In de Oosterschelde komen veel gebruikers, functies en processen samen en de uitdagingen zijn groot. Dit vraagt om samen optrekken vanuit gedeelde belangen, om werken vanuit oordeelloosheid en respect voor elkaar, en blijvende inzet op het zoeken van verbindingen. Samenwerken is een werkwoord, en heeft daarmee blijvend aandacht.**



We willen als Nationaal Park Oosterschelde alle relevante partijen aan tafel hebben en houden. Samen kunnen we alle vraagstukken bij de kop pakken: we dragen bij aan oplossingen en herijken onze visie als de dynamiek in het gebied daarom vraagt. In het overlegorgaan graag alle voor de toekomst van het Oosterscheldegebied belangrijke stakeholders vertegenwoordigd zien.

Sommige onderwerpen bereiden we voor in werkgroepen, waarna in het gezamenlijke overleg discussie en

besluitvorming volgt. Als het nodig is, pakken we de regie door bijvoorbeeld onderwerpen te agenderen. Dit betekent ook dat we ervoor zorgen dat onze ambities terugkomen in beleidsvisies van betrokken overheden.

Nationaal Park Oosterschelde blijft zo een samenbindend platform en spin in het web als het gaat om de Oosterschelde. De governance weerspiegelt daarmee de vele verbindingen die er ook in het natuurlijk systeem zijn.

Door onze bundeling van krachten als platform en het ontwikkelen van trots, ontwikkelen we een zelfbewustzijn dat ons in staat stelt om ook met partijen buiten onze directe regio samen te werken. We gaan daarbij uit van onze eigen kracht en identiteit. We willen dan ook niet opgaan in een groter nationaal park

## Concretisering ambitie 5

### > Iedereen draagt bij waar mogelijk

Als partners zijn we samen het nationaal park. We blijven ons met passie en enthousiasme constructief inzetten voor het nationaal park en leveren waar mogelijk onze bijdrage aan het realiseren van onze ambities. De financiële bijdragen van partner provincie Zeeland en van het ministerie van LNV vormen voor Nationaal Park Oosterschelde een goede en onmisbare basis. De bijdragen zijn er vanwege de belangen op gebied van natuur, recreatie en een gezonde leefomgeving voor inwoners van de provincie. De samenwerking met IVN waarborgt de inzet van onmisbare expertise. Partners dragen verder bij naar draagkracht, met merendeels inzet in uren en in natura. De bredere opgave als nationaal park nieuwe stijl vraagt op onderwerpen extra inzet aan mensen en middelen. Zo worden we nog slagvaardiger.

### > We gaan uit van eigen kracht en blijven zelfstandig

We willen als nationaal park zelfstandig blijven en niet opgaan in een groter geheel, zoals een Nationaal Park NL Delta. Dat strookt niet met het belang dat nationale parken nieuwe stijl hechten

aan de koppeling met gebiedsidentiteit en de regionale binding. De Oosterschelde mag dan ecologisch overeenkomsten hebben met andere deltawateren, op andere aspecten, zoals de cultuur (verdrongen dorpen, visserij) en natuurwaarden (onderwaternatuur) is de Oosterschelde echt anders.

### > Inzet op uitbreiding samenwerking

Het uitgaan van eigen kracht gaat gepaard met het zoeken van samenwerking met aangrenzende initiatieven, in het kader van de rijke rand en een robuuster landschaps-ecologisch systeem. We zetten ook in op betere samenwerking met het onafhankelijke platform Kenniscommunity Oosterschelde (KCO) en Stichting de Oosterschelde. Vooral om elkaar aan te vullen en dat te doen vanuit onze eigen rollen. Over de mogelijke rolverdeling gaan we met hen in gesprek.

### > Regie nemen en houden

We agenderen indien nodig zelf onderwerpen en zorgen we ervoor dat onze ambities terugkomen in beleidsvisies van betrokken overheden, zoals



omgevingsvisies. Het Overlegorgaan Nationaal Park Oosterschelde is volgens het instellingsbesluit ook een adviescommissie van Gedeputeerde Staten. Aan die positie willen we weer meer invulling gaan geven. Bij adviezen is het belangrijk dat ze breed worden gedragen en worden afgestemd met betrokkenen.

> **Tijdelijke werkgroepen voor specifieke, actuele of urgente onderwerpen**

Niet elk vraagstuk vraagt inzet van alle partijen in het algemeen bestuur. In voorbereiding op het uitstippelen van een koers voor deze vraagstukken kunnen tijdelijke werkgroepen worden ingesteld met facultatieve deelname; bij de oprichting van het nationaal park waren zulke werkgroepen er ook. De werkgroepen bestaan idealiter uit vertegenwoordigers van de partijen met de grootste betrokkenheid of belangen, inclusief de overheden die een relevante rol spelen in het betreffende vraagstuk. Werkgroepen kunnen ook vraagstukken uitdiepen, bijvoorbeeld door gesprekken met stakeholders die niet in het overlegorgaan zitten of onafhankelijke deskundigen. Met deze inzichten zijn scenario's of oplossingsrichtingen uit te stippelen en te bediscussiëren, waarna een concept advies of oplossing naar het overlegorgaan gaat. Ook kan deze werkwijze relevante onderzoeks- of monitoringsvragen opleveren voor de onderzoeksagenda van het nationaal park.

> **Brede vertegenwoordiging van stakeholders**

De samenstelling van het algemeen bestuur wijkt af van het instellingsbesluit. Dit komt onder meer doordat bepaalde organisaties niet meer bestaan. Daarnaast komen door een ruimere, meer fluïde begrenzing als nationaal park nieuwe stijl nieuwe

partners in beeld. We ambiëren dat het algemeen bestuur een brede samenstelling kent van spelers die ertoe doen in het nationaal park, en onderzoeken hoe we dit in de samenstelling van het algemeen bestuur vormgeven. In overleg met de huidige leden van het algemeen bestuur en afhankelijk van de behoeften van deze stakeholders kan dat bijvoorbeeld toevoeging zijn als agenda-lid of als lid van het algemeen bestuur.



## HOOFDSTUK 5 Richting de uitvoeringsagenda

OVERZICHT AMBITIES		TERMIJN REALISATIE	KORTE TERMIJN	MIDDELLANGE TERMIJN	LANGE TERMIJN
<b>AMBITIE 1</b>	Substantieel betere staat van instandhouding		✓		
	Voortzetting zandsuppleties		✓		
	Betere bescherming van de rijke bodemflora en -fauna		✓		
	Concrete doelstellingen voor onderwaternatuur		✓		
	Verbetering visstand en kreeftenpopulatie		✓		
	Betere bescherming kustbroedvogels		✓		
	Kennisontwikkeling over het voedselsysteem en de onderwaternatuur		✓		
	Verbindingen met aangrenzende deltawateren en rivieren				✓
	Behoud van getij en een open verbinding				✓
	Natuurlijker land-waterovergangen			✓	
<b>AMBITIE 2</b>	Meer aandacht voor de verdrinken dorpen		✓		
	Invulling van het partnerschap met Geopark Schelde-Delta			✓	
	Meer aandacht voor het verhaal van de afsluiting van de Oosterschelde			✓	
	Herkenbare en beleefbare Deltawerken				✓
	Ruimte voor nieuwe vormen van waterveiligheid en landbouw		✓		
Behoud van de weidsheid, leegte, rust, duisternis			✓		
<b>AMBITIE 3</b>	Alle facetten van het nationaal park belichten				
	Focus op liefhebbers van natuur, landschap en cultuur				✓
	Zoneren door te verleiden		✓		
	Recreatief versterken van de relaties binnen-buitendijks				✓
	Arrangementen stimuleren tussen kerngebied en rijke rand				✓
	Minder impact op de natuur van het rapen van schelpdieren en zeeegroente snijden		✓		
Het landschaps-ecologisch systeem in meer hoofden en harten rond de Oosterschelde				✓	
<b>AMBITIE 4</b>	Meer contact met bewoners		✓		
	Uitbreiden en versterken van het netwerk van gastheren		✓		
	We werken aan een rijke rand			✓	
	We benutten kansen voor verbetering van het landschaps-ecologisch systeem				✓
<b>AMBITIE 5</b>	Iedereen draagt bij waar mogelijk		✓		
	We gaan uit van eigen kracht en blijven zelfstandig		✓		
	Inzet op uitbreiding samenwerking		✓		
	Regie nemen en houden		✓		
	Tijdelijke werkgroepen voor specifieke, actuele of urgente onderwerpen		✓		
	Brede vertegenwoordiging van stakeholders		✓		

## BIJLAGEN

# Bijlage 1: Toelichting op de drie zones in een nationaal park nieuwe stijl

## Zoneringsmodel

In de 'Leidraad Nationale Parken' staat een suggestie voor een zoneringsmodel voor de nationale parken nieuwe stijl. Dit model onderscheidt drie zones:

1. In de **natuurkern(en)** ligt de focus op natuurontwikkeling en is de rol van de mens bescheiden.
2. In de **landschapszone** daaromheen wordt ruimte gezien voor functies die goed samengaan met natuur en deze zelfs kunnen versterken. Denk hierbij aan recreatie, (dorps) wonen en natuur- en landschapsinclusieve landbouw.
3. In de schil daar weer omheen, de **ontwikkelzone**, is meer ruimte voor andere ontwikkelingen, mits er voldoende rekening wordt gehouden met het landschaps-ecologische systeem van het gebied. Steden en grondgebonden landbouw kunnen van deze zone deel uitmaken.

## Toepassing op Nationaal Park Oosterschelde

Het hierboven beschreven zoneringsmodel is vooral belangrijk als denkrichting en vraagt altijd vertaling naar het betreffende nationaal park. Dat beschrijven we in de volgende paragrafen.



Schematische weergave Nationaal Park nieuwe stijl met natuurkern, landschapszone en ontwikkelzone

- natuurkernen
- landschapszone
- ontwikkelzone
- landschapsecologisch systeem
- educatie en onderzoek
- extensieve recreatie
- landschapsinclusieve landbouw
- grondgebonden landbouw
- wonen (dorp)
- wonen (stad)

## Natuurkern

De wettelijk beschermde natuurgebieden vormen het hart van Nationaal Park Oosterschelde. Deze natuurkern bestaat uit het Natura 2000-gebied en de aangrenzende beschermde natuurgebieden die vallen onder het Natuurnetwerk Zeeland.

Anders dan bij veel andere natuurgebieden en nationale parken is er in Nationaal Park Oosterschelde binnen de natuurkern zelf naast diverse vormen van recreatie sprake van economisch medegebruik in de vorm van schaal- en schelpdierteelt, visserij en scheepvaart. Uitgangspunt is dat de natuurwaarden op orde zijn en blijven.

## Reservaat

Binnen de natuurkern kan het bevoegd gezag (in samenspraak met de partners van het nationaal park) een gebied aanwijzen met een strenger beschermingsregime. In dit gebied worden geen of zeer beperkt economische of andere maatschappelijke activiteiten toegestaan en kan de natuur dus vrijelijk haar gang gaan. Goed monitoren van de ontwikkelingen binnen het reservaat geeft waarschijnlijk ook inzicht in de effecten van medegebruik op de natuurwaarden in de hele natuurkern. Dit kan op termijn bijdragen aan (verdere) onderbouwing van keuzes rond medegebruik in het reservaat en/of hele natuurkern.

In Nationaal Park Oosterschelde geldt bijvoorbeeld voor een aantal locaties een toegangsbeperkingsbesluit (tbb's), vastgesteld door de provincie, LNV en I&M. Een onderwaterreservaat is in onderzoek.

## Landschapszone

De Oosterschelde grenst aan en is verbonden met de Zeeuwse eilanden Schouwen-Duiveland, Noord- en Zuid-Beveland, Tholen en St. Philipsland. De dijk vormt daarbij op de meeste plekken de grens tussen 'binnen' en 'buiten'. Vanuit recreatief oogpunt is de zone rond de dijk de plek om het gebied te kunnen ontdekken en beleven. Hier liggen kansen voor het verder ontwikkelen van de recreatieve voorzieningen in balans met de bijzondere natuurwaarden. Voor landschap en cultuurhistorie geldt dat de identiteit van het gebied is geworteld in het leven met water, waarbij juist op de overgang van land en water kansen liggen dit verder te versterken.

## Ontwikkelzone: de rijke rand

In de zone direct achter de dijk komt een groot aantal ambities en opgaven samen die kunnen bijdragen aan versterking van het nationaal park. Ten aanzien van natuur gaan de ambities en opgaven om versterking van de natuurwaarden langs de randen van het gebied, om zo te komen tot een veerkrachtiger systeem. Dit is te omschrijven als het verbinden van de Oosterschelde met het achterland. Ook (nieuwe) economische activiteiten kunnen een rol in spelen in verbindingen in en versterking van het nationaal park.



Langs de rand van het Oosterschelde speelt ook een aantal urgente opgaven die hiermee in verband gebracht kunnen worden. Zo zullen er in het kader van waterveiligheid in deze zone maatregelen moeten worden getroffen als gevolg van de klimaatverandering en zeespiegelstijging. Ook speelt er de kwestie van verzilting (door kwelwater) en de noodzaak voor een transitie richting meer duurzame landbouw. Juist de randzone van de Oosterschelde biedt hier interessante aanknopingspunten voor. Deze combinatie van actuele opgaven en een stapeling van ambities leidt tot het markeren van de rand langs de Oosterschelde als kansrijke zone voor het nationaal park onder de noemer: 'de rijke rand'. De rijke rand is bij uitstek een zone van dubbelgebruik en functiecombinaties.

De aanduiding 'rijke rand' heeft geen juridische status en legt geen belemmeringen op ten aanzien van andere ontwikkelingen. Het is bedoeld als middel om de verschillende initiatieven en ambities in de randzone met elkaar in verband te brengen en de randzone (letterlijk en figuurlijk) 'op de kaart te zetten' als kansrijke ontwikkelzone. Door het belang van deze zone te onderstrepen nodigt het nationaal park partijen uit om initiatieven in deze zone te ontplooiën en daarover met hen in gesprek te gaan, om met elkaar te bezien hoe deze op een zo goed mogelijke manier kunnen bijdragen aan het realiseren van de ambities van het nationaal park.

De rijke rand wordt aan de zijde van de Oosterschelde begrensd door de dijk. Aan de eilandzijde is er geen

sprake van een harde begrenzing, maar eerder een graduele overgang met het achterland. Per locatie kan de breedte van de zone variëren; doorgaans zullen de eerste polders achter de dijk en de dorpen en stadjes in de nabijheid van de dijk deel uitmaken van de rijke rand. Ook de bestaande binnendijkse natuurgebieden achter de dijk maken uiteraard deel uit van de rijke rand, zoals het Plan Tureluur (deel van Nationaal Park Oosterschelde) maar bijvoorbeeld ook de Yerseke Moer en de Kapelse Moer.

## Eilanden

Vorbij de rijke rand ligt het verdere achterland. In algemene zin geldt dat hoe verder van de Oosterschelde hoe kleiner de (gevoelde) relatie zal zijn. Toch zijn er zaken die wel degelijk van belang kunnen zijn voor het nationaal park. Denk hierbij aan doorgaande (recreatieve) routestructuren, mogelijke toeristisch-recreatieve arrangementen, ecologische verbindingen verder landinwaarts en opgaven ten aanzien van het watersysteem. Vanuit Nationaal Park Oosterschelde

gezien is het tegelijkertijd ook belang de 'vinger aan de pols' te houden ten aanzien van mogelijke negatieve ontwikkelingen in relatie tot de Oosterschelde.

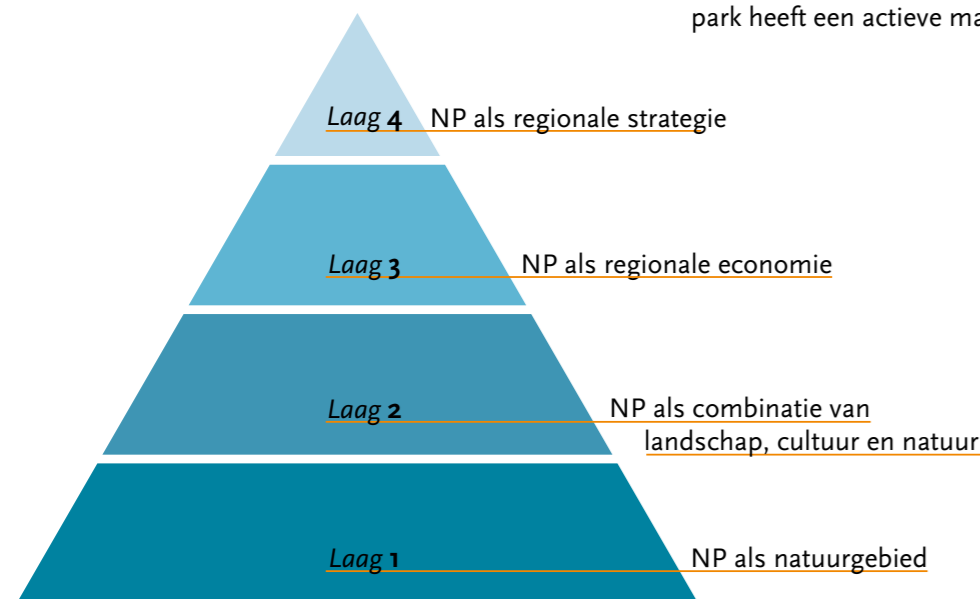
Meer weten over het zoneringsmodel?

Zie: [Leidraad Nationale Parken](#)



## Bijlage 2: Piramide van ambitieniveau's

In het beleidsadvies van Wageningen University & Research over de governance van nationale parken<sup>1</sup> is een piramide van ambitieniveaus beschreven. Nationale parken nieuwe stijl laten zich vergelijken met niveau 4: een nationaal park als regionale strategie.



1. Primair (**laag 1**) is er de natuur in een natuurpark die beschermd en beheerd wordt, en waar een formele status aan wordt toegekend. Bezoekers komen er om het landschap, dieren en planten te zien en voor rust. Er vindt informatieoverdracht plaats via educatieve programma's.
2. Een ambitieniveau hoger (**laag 2**) is er het natuurpark waarin landschap, cultuurhistorie en tradities verweven worden, zodat het park een verhaal heeft waar mensen met een algemene interesse en belangstelling op af komen. Het verhaal wordt door recreatieondernemers uitgedragen en het park heeft een actieve marketingstrategie.
3. Op het derde niveau (**laag 3**) is tevens sprake is van branding van de regionale economie in een bredere omgeving dan van het park zelf. Lokale producten (landbouw, kunst etc.) dragen de regionale identiteit uit op een wijze die gevonden kan worden. Er zijn afspraken en lidmaatschappen die ervoor zorgen dat het merk gebonden is aan regels en die zorgen dat iedereen profiteert en een aandeel krijgt.
4. Het hoogste ambitieniveau (**laag 4**) - dat in 2017 niet in de internationale verkenning werd gezien - zou kunnen bestaan uit een verbijzondering van laag drie, namelijk dat de regionale brand niet bestaat uit een stelsel van afspraken, maar vooral uit een gedeelde strategie ten aanzien van het ontwikkelen van het merk, het inspireren van de regionale economie met dit merk en het beschermen van de kwaliteiten in termen van natuur, landschap, cultuur en cultuurhistorie. Dit is slechts mogelijk als de natuur bij wet afdoende beschermd is, zodat er geen interne tegenstrijdigheden kunnen ontstaan tussen het ontplooiën van branding-activiteiten en de bescherming van de biodiversiteit, aldus het rapport. De strategie is niet enkel gericht op verbetering van de regionale leefbaarheid, maar ook op duurzaam toerisme.

<sup>1</sup> Pleijte, M. en R. During, 2017. [Beleidsadvies governance nationale parken; Internationale quickscan van standaarden en governance van nationale parken](#). Wageningen, Wageningen Environmental Research, Rapport 2851

### Ambitieniveau Nationaal Park Oosterschelde

Deze ambitieniveaus vergelijkend met de ontwikkeling van Nationaal Park Oosterschelde, constateren we dat Nationaal Park Oosterschelde elementen van niveau 1 en 2 heeft bereikt, en er met diverse Oosterscheldeproducten naar 3 wordt gelonkt. In potentie zou Nationaal Park Oosterschelde zich door kunnen ontwikkelen richting niveau 4. We merken hierbij wel op dat het belangrijk is hierbij de basis niet te veronachtzamen: het nationaal park als natuurgebied. De staat van instandhouding moet dan ook duurzaam op orde zijn.



## COLOFON

**Datum:** November 2022

**Opdrachtgever:** Nationaal Park Oosterschelde

**Concept, interviews, tekst:** Communicatiebureau de Lynx (Yvonne de Hilster, Rob Janmaat) en Abe Veenstra Landschapsarchitect

**Redactie en productie:** Yvonne de Hilster, Communicatiebureau de Lynx

**Vormgeving:** Annemarie Wijmenga en Irene Edel, Communicatiebureau de Lynx

**Voor deze visie is gesproken met vertegenwoordigers van de volgende organisaties:**

Provincie Zeeland, Gemeente Veere, Gemeente Kapelle, Gemeente Tholen, Gemeente Reimerswaal, Gemeente Noord-Beveland, Gemeente Schouwen-Duiveland, Het Zeeuwse Landschap, Natuurmonumenten, Staatsbosbeheer, Rijkswaterstaat, Waterschap Scheldestromen, Wageningen Marine Research, Hogeschool Zeeland, IVN, Erfgoed Zeeland, Zeeuwse Milieufederatie, Kenniscommunity Oosterschelde, Stichting de Oosterschelde, Nederlandse Onderwatersportbond, Watersportverbond, Sportvisserij Zuidwest-Nederland, PO Mosselcultuur, Nederlandse Oestervereniging, Vereniging van beroepsvissers OWV, ZLTO Zeeland, HISWA-RECRON, Toeristisch Ondernemend Zeeland (TOZ), Vereniging Oosterscheldecampings, NPO Gastheren, dagelijks bestuur en team Nationaal Park Oosterschelde.

Kijk voor meer informatie over Nationaal Park Oosterschelde op [www.np-oosterschelde.nl](http://www.np-oosterschelde.nl)

## Beeld:

**Voorzijde** [www.beeldbank.zeeland.nl](http://www.beeldbank.zeeland.nl): John de Jong, Felice Buonadonna; Rison Thumboor, Lukas Peternel

**Pag. 3** Wolfram Burner, Inge van Engelen, Theo Leloux, Ron Beton, Willy Lippens, Klaus Stiefel, Apalca

**Pag. 5** Gertjan van Noord, Ronnie Verrijzer

**Pag. 8** Gertjan van Noord

**Pag. 9** [www.beeldbank.zeeland.nl](http://www.beeldbank.zeeland.nl), Ton Stanowicki

**Pag. 13** Gerwin Filius

**Pag. 14** [www.beeldbank.zeeland.nl](http://www.beeldbank.zeeland.nl), Ben Biondina

**Pag. 17** [www.beeldbank.zeeland.nl](http://www.beeldbank.zeeland.nl), Anda van Riet

**Pag. 18** Gertjan van Noord

**Pag. 19** [www.beeldbank.zeeland.nl](http://www.beeldbank.zeeland.nl), Limit fotografie, Jan de Carpentier

**Pag. 25** Eric Burgers

**Pag. 26** Astrid van Wesenbeeck

**Pag. 27** Eric Burgers

**Pag. 29** Steven Lek

**Pag. 32** [www.beeldbank.zeeland.nl](http://www.beeldbank.zeeland.nl), Xander Koppelmans

**Pag. 36** Dennis Barendse

**Pag. 38** Leendert Smit

**Pag. 43** Frans Vanderwalle, Janny Bosman

**Achterzijde** [www.beeldbank.zeeland.nl](http://www.beeldbank.zeeland.nl), Ron Offermans





Nationaal Park  
Oosterschelde

Communicatiebureau de Lynx en Abe Veenstra Landschapsarchitect