

# Nationale Parken Bureau: Nationale Parken Nieuwe Stijl en Landbouw

Waar liggen de mogelijkheden voor het Nationale Parken Bureau om ondersteuning te bieden bij het leggen van een betere verbinding tussen nationale parken Nieuwe Stijl en de landbouw?

## Resultaten

*Lisanne Kruiswijk, MSc student Bos- en Natuurbeheer in opdracht van het Nationale Parken Bureau*



## Doel

Het doel van deze verkenning is om te onderzoeken waar mogelijkheden liggen voor het Nationale Parken Bureau (NPB) om de (aspirant-) Nationale Parken Nieuwe Stijl (NPs)<sup>1</sup> te ondersteunen bij het verbinden van deze parken met de omliggende landbouwgronden.

## Vragen

Hoofdvraag:

Waar liggen de mogelijkheden voor het Nationale Parken Bureau om ondersteuning te bieden bij het leggen van een betere verbinding tussen nationale parken Nieuwe Stijl en de landbouw?

Sub-vragen:

- Wat speelt er op gebied van natuurinclusieve landbouw (NIL) en op het gebied van het behoud en de ontwikkeling van agrarisch erfgoed en landschapselementen?
- Wat komt er bij opschaling van een huidig NP of creatie van een nieuw NP kijken?
  - Hoe pakken de (aspirant)-NPs dat aan en wat is er nodig om die transitie aan te pakken?
  - Wat zijn de kansen en de knelpunten en waar liggen de behoeften van NPs?
- Welke vormen van ondersteuning kunnen geboden worden op gebiedsniveau, provinciaal niveau, en landelijk niveau?
  - Wat gebeurt er op het gebied van NIL en agrarisch erfgoed al in de provincie, het rijk of op andere niveaus?
  - Wat wordt gezien als taak van de provincie, het rijk of een andere stakeholder?
- Waar ligt een mogelijke rol voor het NPB?
  - Waar kan het NPB op aanhaken?
  - Wat kan het NPB toevoegen aan de Nationale Parken?

## Aanpak

Bovenstaande vragen zijn toe te delen aan verschillende stakeholdergroepen zoals nationale parken, overheden en de landbouwsector. Deze verschillende groepen zijn onderzocht door middel van een desk studie en interviews.

## Wat speelt er op het gebied van natuurinclusieve landbouw en behoud en ontwikkeling van agrarisch erfgoed en landschapselementen?

Al jaren is er een trend gaande waarbij de aandacht voor verduurzaming van de landbouw toeneemt (Van Doorn et al., 2016). Dit komt voornamelijk door een toename in populariteit voor de term 'natuurinclusieve landbouw'(NIL), maar ook door een toename in urgentie. Rapporten over de desastreuze afname van de insectensoorten (Hallmann et al., 2018) en afname van de biodiversiteit als gevolg van bodemverzuuring en uitspoeling van nutriënten van de landbouw (Hautrier et al., 2014, VN commissie IPBES, 2019) bewijzen deze urgentie. Dit alles is extra schadelijk voor kwetsbare soorten die soms een cruciale rol spelen in het behoud van het ecosysteem zoals de bij (Van der Scheer, 2015). Zowel bij overheden als private organisaties zie je een toenemende noodzaak om de huidige landbouw te transformeren. De meeste aandacht krijgt op dit moment NIL.

---

<sup>1</sup> Waar in dit stuk over NPs wordt gesproken worden (aspirant-) nationale parken Nieuwe Stijl bedoeld

NIL is een breed gedragen en daardoor divers begrip. Volgens Van Doorn et al. (2016) is NIL: *“een economisch rendabel landbouwsysteem, dat optimaal beheer van natuurlijke hulpbronnen duurzaam integreert in bedrijfsvoering, inclusief zorg voor ecologische functies en de biodiversiteit op en om het bedrijf.”* Deze definitie wordt aangehouden in de resultaten. Wel wordt rekening gehouden met de diversiteit die de term aanduidt, in soorten maar ook gradaties van NIL. Voor het gemak wordt in dit onderzoek onder NIL ook circulaire landbouw, kringlooplandbouw en andere vormen van landbouw met een natuur- of klimaatdoeleinde verstaan.

Een onderwerp dat minder aandacht geniet, is het behoud en de ontwikkeling van agrarisch erfgoed en landschapselementen. In de standaard van het NPB staat beschreven dat de natuurkern van een park in een ruimere landschaps-ecologische en cultuurhistorische eenheid ligt (Nationale Parken Bureau, 2018). Op dit moment verdwijnen veel landschappelijke elementen als houtwallen, slootranden en boomlanen. Deze groene elementen zijn een belangrijk deel van de gebiedsidentiteit en stimuleren ook de biodiversiteit. Voor het gemak worden in dit onderzoek alle vormen van cultuurhistorie, identiteitsbepalende landschapselementen en erfgoed in en om landbouwgebieden onder de noemer ‘agrarisch erfgoed’ geschaard.

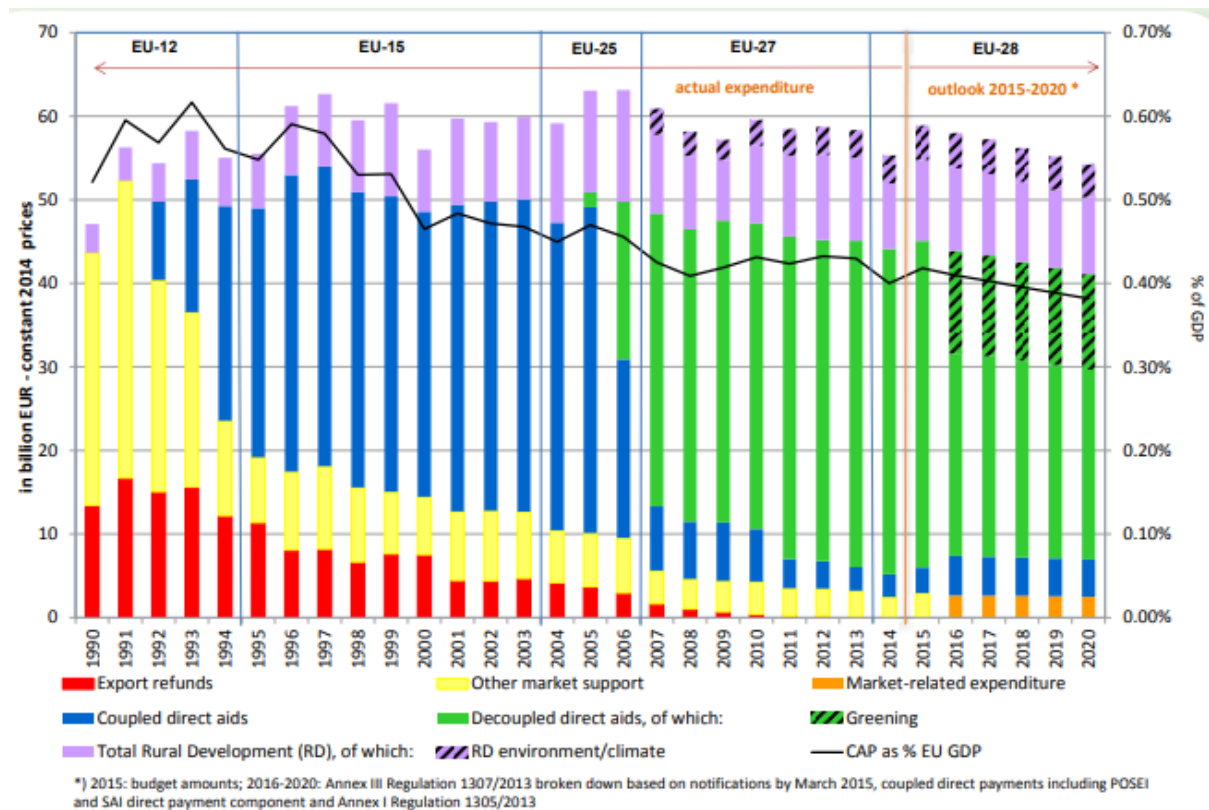
In deze desk studie is een quick scan gedaan naar de verschillende initiatieven die spelen op het gebied van NIL en het behoud en de ontwikkeling van agrarisch erfgoed en landschapselementen op overheids- en stakeholdersniveau.

### Europees Niveau

Een belangrijk beleidskader voor de landbouw in de lidstaten van de Europese Unie is het Europese Gemeenschappelijke Landbouwbeleid (GLB). Het GLB heeft als doel dat er op duurzame wijze voldoende voedsel in Europa wordt geproduceerd. Het komt oorspronkelijk uit de jaren '50 met als doel de voedselzekerheid te vergroten, maar heeft sinds die tijd veel hervormingen gekend. Tegenwoordig schuift de focus van het GLB steeds verder van kwantitatieve voedselproductie naar duurzame productie en plattelandontwikkeling. Het GLB werkt voornamelijk met subsidies die uit de lidstaten van de EU komen (1% van het bbp) (Europa Nu, 2019).

Als eerste hebben alle boeren recht op een basissubsidie wanneer zij voldoen aan de randvoorwaarden van het GLB-beleid. Deze subsidie wordt grotendeels gegeven per hectare zoals te zien aan de groene staven in figuur 1 waarin de trend van uitgaven van het GLB tegenover de tijd is gezet (European Commission, 2015). Daarnaast verschaft het GLB nog premies voor vergroening en voor jonge boeren. De subsidies voor plattelandontwikkeling, ofwel de tweede pijler, worden verschaft aan natuur, milieu, landschap en bijvoorbeeld waterkwaliteit (Europa Nu, 2019). Deze subsidie bedraagt 765 miljoen in de periode tussen 2014 en 2020 en wordt vanuit het Plattelandontwikkelingsprogramma (POP) aan het regiebureau POP verschaft. Voorwaarde is wel dat rijk of provinciën minstens evenveel geld in de POP co-financieren. Het POP 2014-2020 wordt POP3 genoemd en wordt uitgevoerd door provinciën en RVO.nl (Regiebureau POP, 2019). Er is in dit

onderzoek niet gevonden of deze POP gelden ook specifiek aan nationale parken worden besteed of gekoppeld.



Figuur 1: Uitgaven GLB per onderdeel tegenover tijd

## Rijksniveau

### Kamerbrief NIL

In 2017 heeft staatssecretaris van Dam van het ministerie van EZ zijn beleidsvoornemen rond NIL aan de Tweede Kamer gestuurd. Hij schetst daarin drie scenario's voor de aanpak van NIL door het Rijk. Deze aanpak varieert van stimulerend tot actief sturend. Hierin wordt op verschillende niveaus gekeken naar het experimenteren en het bieden van een kennisnet. Hoofdpunten van zijn inzet waren sturen op de nieuwe GLB strategie, het sluiten van green deals en het aanmoedigen van initiatieven zoals experimenten op pachtssystemen van Staatsbosbeheer en initiatieven rondom bijenpopulaties en landschapsherstel (van Dam, 2017).

### Visie landbouw

In 2018 heeft minister Schouten van het Ministerie van LNV haar visie Waardevol en Verbonden uitgebracht waarin de ambitie wordt beschreven Nederland als koploper in de circulaire landbouw te krijgen (Ministerie van landbouw, natuur en voedselkwaliteit, 2018). De visie beoogt een omslag naar kringlooplandbouw te bewerkstelligen en actie te ondernemen om de voedselvoorziening veilig te stellen. Denk bijvoorbeeld aan vermindering van afvalstoffen, uitstoot en andere verliezen. Dit is voor Minister Carola Schouten een persoonlijk speerpunt<sup>2</sup>.

<sup>2</sup> Het Realisatieplan Visie LNV van 17 juni 2019 is verschenen na afronding van dit project

## NOVI

Op dit moment wordt gewerkt aan de Nationale Omgevingsvisie (NOVI). De NOVI moet de Rijkskaders geven voor een duurzame fysieke leefomgeving. De startnota is in 2017 opgesteld. Deze startnota benoemt vier strategische opgaven. Een van die vier strategische opgaven is 'de toekomstbestendige ontwikkeling van het landelijk gebied' (Rijksoverheid, 2017). Een verdiepingsslag op deze opgave is vervolgens ontwikkeld met provincies en waterschappen.

De tweede stap na de startnota is het kabinetperspectief NOVI uit het najaar 2018. Daarin wordt expliciet genoemd dat randgebieden rondom Natura 2000 en nationale parken Nieuwe Stijl moeten worden bekeken voor de versterking van de relatie tussen landbouw en natuur (Ministerie van Binnenlandse zaken en Koninkrijksrelaties, 2018). De volgende stap is de oplevering van de Ontwerp NOVI. Aan deze ontwerp NOVI wordt nu gewerkt. De Ontwerp NOVI wordt medio 2019 verwacht. Het is op het moment van schrijven nog niet bekend of nationale parken hierin een plek krijgen en op welke wijze.

### *Interbestuurlijke programma*

In het Interbestuurlijk Programma (IBP) wordt geambieerd samenwerking te faciliteren tussen Rijk, provincies, waterschappen en gemeentes om gedeelde doelen te bewerkstelligen. Een van de thema's is vitaal platteland, waar landbouw onder valt. In een aantal provincies wordt ingezet op verduurzaming van de landbouw. Deze provincies kunnen plannen indienen bij het IBP voor subsidie. Het doel van Vitaal platteland is een toekomstbestendig landelijk gebied op het gebied van klimaat, waterveiligheid, circulaire economie, biodiversiteit en energie (Schouten et al., 2018). Zo sluit het IBP ook aan op NIL.

### *Rijksdienst voor Cultureel Erfgoed*

De Rijksdienst voor Cultureel Erfgoed (RCE) heeft dit jaar een folder gepubliceerd (*Ruimte voor agrarisch landschap en erfgoed*) die is bedoeld voor gemeenten, provincies en organisaties om te laten zien hoe er gewerkt kan worden met betekenisvol landschap. Het gaat hierbij voornamelijk om instandhouding, inpassing en transformatie van dat betekenisvolle landschap op het schaalniveau van boerderij, erf en landschap. Doel hiervan is dat initiatieven omtrent landbouw uitgedacht worden in het kader van haar cultuurhistorische achtergrond (Rijksdienst Cultureel Erfgoed, 2019).

### Provinciaal niveau

De provincies zijn betrokken bij het uitvoeren van de ambities in de POP3. Dit staat eerder uitgewerkt onder het kopje Europees niveau. Om de exacte werking van POP3 en de taakverdeling tussen provincies, Rijk en de EU in relatie hiertoe uit te werken, gaat buiten de scope van dit onderzoek.

Sinds 2016 zijn de provincies een stelsel gestart voor Agrarisch Natuur- en Landschapsbeheer (ANLb) om waardevolle landbouwgebieden te ontwikkelen. Dit is een zesjarige subsidie (Subsidie Natuur en Landschap) voor boeren om via een collectief mee te helpen aan waterkwaliteit of biodiversiteit op hun landbouwgrond (Rijksdienst voor Ondernemend Nederland, N.d.).

Dit is bijvoorbeeld terug te zien in het stimuleringskader (STIKA) waar subsidies voor agrarisch natuurbeheer worden verschaft vanuit provincies. Daarnaast is bijvoorbeeld in de provincie Brabant vanuit de Stichting Brabants Landschap een bureau opgezet waar boeren naartoe kunnen met vragen over NIL en ondersteuning bij bijvoorbeeld landbouwtransitie (Brabants landschap, 2018).

Ook andere provincies bieden subsidiemogelijkheden of ondersteunen pilots rond NIL, maar het voert te ver om die in deze notitie te behandelen. Dit vergt een apart onderzoek.

## Gemeentelijk niveau

Ook op gemeentelijk niveau vinden er diverse initiatieven plaats. In de Gemeente Gennep bestaat er bijvoorbeeld een fonds kwaliteitsverbetering buitengebied. Dit fonds wordt gevuld uit ingrepen zoals bijvoorbeeld het bouwen van een bedrijventerrein, loods of huis op een landbouwkavel. Iedereen in de Gemeente kan zich dan weer aanmelden om gebruik te maken van dat fonds om landschapselementen te herstellen (persoonlijke mededeling).

Dit is het enige wat in dit onderzoek is uitgelicht op gemeentelijk niveau.

## Andere Initiatieven

Naast de ambities vanuit de overheid die hierboven staan beschreven, zijn momenteel ook veel maatschappelijke organisaties en boeren zelf betrokken bij NIL. Door de toename van het maatschappelijke draagvlak en de aandacht voor NIL wordt er op allerlei niveaus en in allerlei samenwerkingsverbanden op een eigen manier invulling gegeven hieraan. Om een aantal voorbeelden te noemen:

- **Deltaplan Biodiversiteit**  
Het Deltaplan Biodiversiteit is een samenwerkingsverband van allerlei actoren die zich inzetten voor het herstel van de biodiversiteit en tegen biodiversiteitsverlies. Dit zijn boeren, terreinbeherende organisaties (TBO's), overheden en onderzoekscentra. Het idee is om 'living labs' te starten en via kritische prestatie-indicatoren (KPI's) te onderzoeken wat effectieve NIL is (Samen voor biodiversiteit, 2018). Het NPB wil hier graag bij aansluiten. Het NPB onderzoekt of het bijvoorbeeld mogelijk is om een 'living lab' of proeftuin in of om een NP op te zetten.
- **Landbouwscan Natuurmonumenten**  
Momenteel is Natuurmonumenten betrokken bij een landbouwscan om in kaart te brengen waar de ambities en behoeften van individuele boeren liggen voor de toekomst van hun bedrijf en de plaats van NIL daarin. Deze is voornamelijk gefocust op jonge boeren en zal meer duidelijkheid geven over de bereidheid van boeren tot landbouwtransitie (Jan Gorter, persoonlijke mededeling).
- **Strategisch Programma NIL Staatsbosbeheer**  
Staatsbosbeheer wil als verpachter van landbouwgrond 40 experimenten op het gebied van NIL starten. Dit gaat onder andere over biodiversiteitsverhoging en afname van CO2 uitstoot. Kennis uit die experimenten kan vervolgens weer gebruikt worden om meer boerenbedrijven te overtuigen om hun bedrijfsvoering aan te passen (Staatsbosbeheer, Programma NIL, 2018).
- **Vereniging Nederlands Cultuurlandschap (VNC) Deltaplan**  
De VNC richt zich met hun Deltaplan voor het Landschap op de akker- en weilandranden waar tegenwoordig veel cultuurhistorische elementen als houtwallen of bloemranden verdwijnen. Het Deltaplan wil een netwerk creëren van waaruit gewerkt kan worden aan het herstel van deze cultuurhistorische en aantrekkelijke landschappelijke elementen (Vereniging Nederlands Cultuurlandschap, 2005).
- **Actieplan Gelderland**  
Het Actieplan Gelderland is een samenwerking van partijen, waaronder de Gelderse natuur- en milieufederatie, met gedeelde doelen voor het platteland. Het Actieplan kaart hierbij verschillende niveaus van NIL aan en baseert haar ambitie voor een vitaal platteland op 6 succesfactoren met daaronder kritische prestatie indicatoren:
  - Verdienmodellen
  - Bewustwording en onderwijs

- Kennis en innovatie
- Monitoring
- Wet- en regelgeving
- Verbindingen maken

Daarnaast heeft dit Actieplan al een helder kostenplaatje geschetst van dit initiatief (Platform Natuurinclusieve landbouw Gelderland, 2019)

- Living lab provincie Noord-Holland  
De natuur- en milieufederatie Noord-Holland, Groen Kapitaal, individuele agrariërs, de LTO en andere natuur- en agrarische organisaties hebben een living lab opgezet voor NIL in Noord Holland. Dit is gebaseerd op een onderzoek naar kansen en behoeften (zoals de vraag voor het delen van kennis) voor NIL en verschillende gedetermineerde trappen van NIL van light tot intensief (Platform groen kapitaal, 2019).
- Toplijn zuivel  
Natuurmonumenten en Friesland Campina komen met een toplijn zuivel die aan extra eisen voldoet omtrent dierenwelzijn, klimaat en natuur. Deze melk levert de boeren extra geld op (Rensen, 2018).
- Maasheggen Man and Biosphere  
UNESCO heeft een speciale status voor gebieden waar mens en natuur samenwerken. Het Maasheggengebied kent bijvoorbeeld traditioneel gevlochten 'maasheggen' die door de samenleving behouden worden. Dit geeft niet alleen cultuurhistorische meerwaarde, maar het mozaïek dat hierdoor is blijven bestaan, is belangrijk voor veel belangrijke plant- en diersoorten. Hier is dus een juiste balans tussen economie en natuur en er wordt gewerkt aan duurzame ontwikkeling. Maasheggen is tot nu toe het enige gebied in Nederland dat door UNESCO benoemd is tot biosfeergebied omdat het een rijke cultuurhistorie kent. Meer gebieden in Nederland zouden in aanmerking kunnen komen voor deze status (Maasheggen UNESCO, n.d.).

Er zijn nog veel meer initiatieven rondom NIL en agrarisch erfgoed in Nederland te noemen, veelal op kleinere schaal. Deze zijn verder niet uitgewerkt in dit onderzoek. Bovenstaande initiatieven zijn bedoeld om een beeld te geven van de huidige situatie.

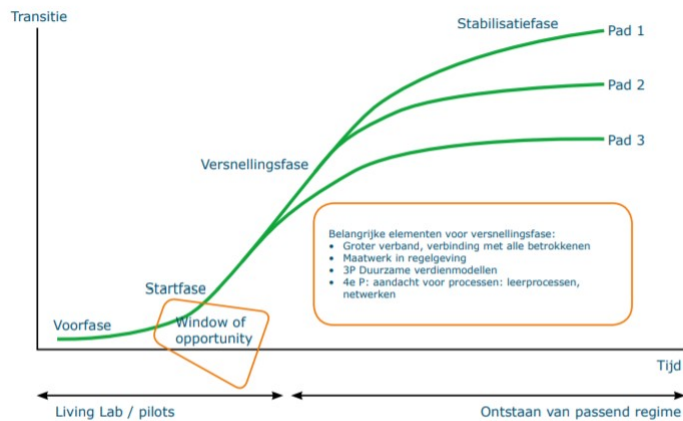
## Kennisnet

[Kennisnet](#) is een initiatief van LNV en WUR waarin verschillende stukken te vinden zijn met onderzoeken en papers over NIL. Hieronder worden een aantal van deze stukken uitgelicht:

- Food for thought: Natuurinclusieve landbouw  
Food for thought is een stuk van de WUR dat onderzoekt waar we nu staan binnen de NIL. Het stuk kaart onder andere de scheiding tussen natuur en landbouw aan met als oorzaak onder andere de verzuiling van deze sectoren. Hierbij wordt gezegd dat de Rijksnatuurvisie als een belangrijke brug kan dienen. Ook wordt de relatie tussen extensieve en intensieve landbouw en de mate van natuurinclusiviteit in relatie tot de productieopbrengst onderzocht. Tevens is gekeken naar de houding van de boer. Als laatste toont het rapport aan dat NIL zich nu in een startfase bevindt waar veel mogelijkheden liggen voor een versnelling van de landbouwtransitie, zoals weergegeven in onderstaand figuur (van Doorn



et al., 2016):



Figuur 1: landbouwtransitie tegenover tijd

- **Boeren in Beweging**  
Dit stuk is gericht op de drijfveren van de individuele boeren. Het licht een aantal agrarische bedrijven op weide en akkerbouwlandschap toe die over zijn gestapt op NIL. Hierin komt onder andere naar voren dat boeren behoefte hebben om het concept NIL te concretiseren (Westerink et al., 2018).



Figuur 2: motivatiediagram voor boeren

- **LNV en WUR initiatief klimaatpilots**  
Nederland wil haar uitstoot reduceren. Daarom heeft LNV 8,5 miljoen euro aan de WUR beschikbaar gesteld om 'klimaatpilots' op te starten. Dit zijn een aantal boeren die vrijwillig voor een bepaalde periode hun bedrijfsplan omzetten naar een duurzamere variant om vervolgens te monitoren wat effectief is en wat niet. De klimaatpilots zijn op dit moment al van start (Kleis, 2019). Dit is een goed voorbeeld van initiatieven waar niet natuur maar het klimaat de invalshoek is.

### Tussenconclusie deskstudie

Doordat NIL een opkomende trend is, willen veel spelers participeren of initiatieven neerzetten. Daardoor is er op dit moment veel gaande, maar weinig overzicht. Er is in weinig tot geen van deze initiatieven en visies een focus op NPs en er wordt nog weinig gedaan op het gebied van agrarisch erfgoed. NIL wordt op grote schaal toegepast, maar helaas ook versnipperd waardoor het resultaat



nog niet meetbaar is. LNV is een belangrijke verbindende speler met veel ambitie, en focust zich op visievorming en kennis. Echter veel organisaties en landbouwers lijken op deze ambities al vooruit te lopen.

### Opschaling van de (aspirant-)NPs

In de Standaard van het NPB staat beschreven dat de NPs van de toekomst niet alleen een donkergroene natuurkern zouden moeten zijn. Ze oriënteren zich breder en beogen het omringende landschap en de omwonenden een belangrijke rol te geven in de identiteit van het NP. Om dit te kunnen bewerkstelligen moeten NPs veel gaan samenwerken met een groot scala aan grondeigenaren en belanghebbenden. In interviews met vijf NPs is gevraagd hoe deze parken omgaan met deze opschaling.

Uit de interviews blijkt dat een deel van deze NPs nu al te maken heeft met landbouw. De andere NPs hebben de ambitie om in de toekomst de landbouw te betrekken in de opschaling. Verschillende NPs zijn dus bezig met opschaling, ofwel vanuit de Standaard ofwel vanuit eigen drijfveren. Vaak gaat deze opschaling gepaard met de ambitie om een sterkere identiteit neer te zetten en de economische sector daar meer bij te betrekken. De ambitie is om hierbij een win-win te creëren tussen economie, cultuur en natuur. Daarom wordt in de oriëntatie veel gepraat met omliggende gemeenten, organisaties en samenwerkingsverbanden van bijvoorbeeld boeren of ondernemers. NL Delta gaat bijvoorbeeld te werk met bestaande gebiedsnetwerken.

Wat ook opvalt is dat sommige parken een concreet kaartgebied tekenen wanneer zij denken aan opschaling of afbakening, waar anderen een meer fluïde afbakening gebruiken, zoals de Sallandse Heuvelrug. Wie hier mee wil doen is welkom, een grens sluit mensen uit of juist in. Meerdere NPs gaven aan deze keuze tussen een fluïde en vaste grens lastig te vinden.

Als laatste is te zien dat parken die reeds bij landbouw betrokken zijn veelal ook werken aan NIL. Sommigen daarvan zijn ook bezig met cultureel erfgoed. Ook zitten boeren of boerenvertegenwoordigers hier in het overlegorgaan. Dit zijn ook de parken die vanuit hun identiteit al minder in de donkergroene hoek zitten, maar juist een nationaal park zien als een samenspel tussen mens, economie en natuur.

### NPs en hun band met landbouw

Hierboven is geschetst dat er veel ontwikkelingen zijn als het gaat om de landbouwtransitie. In deze paragraaf wordt ingegaan op wat de huidige gedachtegangen zijn in het vijftal NPs op het gebied van NIL en landschappelijke ontwikkeling.

Logischerwijs zien de NPs waar landbouw wordt gezien als een deel van het park minder snel een dichotomie tussen landbouw en natuur, waar parken die nog geen landbouw betrekken dit voor het overgrote deel wel doen. Wel zien veel parken bereidheid bij (in ieder geval sommige) boeren om hun bedrijfsplan aan te passen. Ook zien deze NPs de obstakels waar boeren mee te maken hebben zoals inconsistente subsidies en gewoonweg een gebrek aan subsidies of een kloppend verdienmodel.

Sommige parken gaven ook aan dat NPs ideaal proefterrein zijn voor NIL. Nu zijn subsidies vanuit de LNV en de GLB vaak verspreid waardoor ze minder effect hebben terwijl je deze ook zou kunnen concentreren in een NP. NPs kunnen een sterk merk bieden waar de landbouw zich aan kan koppelen voor marktwaarde van hun producten. Een aantal NPs ziet bijvoorbeeld een potentiële markt voor streekproducten, al wordt de doelgroep die voor Europa of de wereldmarkt levert zeker niet vergeten en in hun waarde gelaten. De meerwaarde van NIL geeft dan weer een positief spillover effect op de

natuurkernen in NPs. Dit kan zowel economisch (bijvoorbeeld door opbrengsten voor een deel te laten terugvloeien in de natuur) en ecologisch door vermindering van de milieubelasting.

Ook een aantal stakeholders zijn bevraagd over wat hun gedachtesgangen zijn op het gebied van NIL en landschappelijke ontwikkeling in nationale parken.

Interessant om te noemen is dat Van Gogh NP en Natuurmonumenten bezig zijn met een landbouwscaan van boeren die bereid zijn natuurinclusief te boeren. Zij zijn dat op dit moment aan het inventariseren, en zijn zich ervan bewust dat die bereidheid tussen individuele boeren kan verschillen. Deze stakeholders erkennen dat er tussen de grote massa boeren wel boeren zitten die bereid zijn hun bedrijf natuurinclusief te maken en dat hier verschillende motivaties voor gelden. Samen wordt daarna gekeken naar de vraag: hoe?

Ook geven een aantal van de geïnterviewde stakeholders aan dat de subsidies weinig betrouwbaar zijn. Dat ligt aan politieke wisselingen gekoppeld aan beleidswijzigingen, maar ook aan de taakverdeling tussen rijk en provincie (na de decentralisering). De sector zou graag wat continuïteit krijgen. Dit zou een motivatie kunnen zijn voor boeren om hun verdienmodel wel of niet aan te passen en heeft alles te maken met vertrouwen. Daarnaast wordt genoemd dat de subsidies en regelingen vaak verwarrend en onoverzichtelijk zijn. Mocht een boer de wil wel hebben om de landbouwtransitie aan te gaan, dan is het moeilijk om te vinden waar welke subsidies zijn.

### Knelpunten en kansen voor het verbinden van landbouw en NPs

NPs lopen vaak tegen dezelfde problemen aan. Als eerste zijn er veel actoren die worden betrokken bij een organisatie van een gebied. Hoe groter het gebied, hoe meer betrokkenen. Hoe passen deze in de organisatiestructuur?

Daarnaast is een veel gehoord en herhaald thema de dichotomie tussen landbouw en natuur. Deze twee staan vaak loodrecht tegenover elkaar. Een nationaal park zat van origine in de donkergroene hoek en betekende vaak niets anders dan restricties voor boer en landbouw. Daarentegen zorgt de landbouw voor bijvoorbeeld uitspoeling van nutriënten of beïnvloeding van het waterpeil waardoor de natuur niet optimaal ontwikkeld kan worden. Dit is een moeilijk startblok voor de NPs nieuwe stijl, die zich meer willen focussen op de socio-economische achtergrond en identiteit van het gebied. Waar dit beter gaat, is bijvoorbeeld in NP Drentsche Aa en NP Oosterschelde waar het park altijd al heeft geredeneerd vanuit een niet alleen natuurlijk, maar ook economisch perspectief. Het gebied is dus niet los te zien van de mens en zijn ontwikkeling. Hier is het contact met boeren, en in het geval van NP de Oosterschelde met vissers, dus redelijkerwijs constructief.

Wat de NPs inzien is dat een belangrijk knelpunt voor de landbouw vaak een sluitende subsidiëring en verdienmodel is. Genoeg en consistente subsidiëring zou de boeren die wel willen maar niet kunnen, moeten motiveren. Er wordt onder andere aangeduid dat er niet voldoende subsidie is en dat deze subsidies versnipperd over Nederland worden ingezet waardoor het geen effect heeft. Bovendien zijn de subsidies moeilijk te vinden en is er weinig kennis over werkende verdienmodellen met betrekking tot NIL (onder andere door de grote verscheidenheid in soorten boeren en contexten). Boeren durven daardoor vaak niet met de huidige subsidies hun bedrijf aan te passen uit angst dat deze van korte duur zijn en zo kunnen verdwijnen.

De kansen voor de NPs zitten vooral in de identiteit van NPs nieuwe stijl. Aangezien de NPs nieuwe stijl de potentie hebben om uit de donkergroene hoek te vertrekken naar een intersectorale identiteit, kan dit de samenwerking tussen verschillende stakeholders in het gebied versterken. Dit zou de kloof

tussen landbouw en natuur kunnen overbruggen, zoals al een beetje te zien is in NP de Oosterschelde en NP Drentsche Aa. NP Nieuwe Stijl is een goed vertrekpunt voor samenwerking.

Daarnaast liggen er veel kansen in het uitproberen van verdienmodellen. Er zijn er verschillende visies op hoe lucratief NIL zou kunnen zijn, maar er zijn nog geen harde feiten. Ook al is ieder boerenbedrijf anders, het zou wel helpen om te weten waar NIL wél werkt en waarom, en deze informatie toepasbaar te maken door de ontwikkeling van meer gerichte subsidies en bedrijfsmodellen.

## Wie heeft welke verantwoordelijkheid?

### Rijk

Het rijk is verantwoordelijk voor het Rijksbeleid, en dus het stellen van kaders. Daarnaast is zij ook de opdrachtgever van het NPB. Het Rijk heeft het NPB opdracht gegeven om de nieuwe Standaard uit te voeren. De nieuwe Standaard impliceert dat een groot deel van de NPs naar een bredere begrenzing van hun huidige gebied zal moeten kijken. Dit betekent dat deze gebieden zich meer zullen moeten gaan verbinden met de reeds aanwezige landbouw. Dat betekent dat ook het Rijk een rol heeft om niet alleen de donkergroene sector maar juist ook de agrarische sector te betrekken en NIL actiever stimuleert in en om deze NPs Nieuwe Stijl.

Daarnaast is het van belang dat de verantwoordelijkheden tussen rijk en provincie duidelijk worden en dat daar continuïteit in zit. Het rijk is grotendeels verantwoordelijk voor subsidiëring en de gemeente voor bestemmingsplannen, maar daar zit wel overlap in. De provincie is veel bezig met gebiedsontwikkeling en zal vanuit dat kader ook veel bezig moeten zijn met natuur en landbouw. Het moet alleen niet zo zijn dat door een onderwerp als rolverdeling, de inhoud minder prioriteit krijgt.

### Provincies

Het GLB en POP3 vanuit de EU zijn gericht op veel ambities die NPs ook hebben, zoals plattelandontwikkeling. Vanuit deze sector, en dus ook vanuit de provincie, is het misschien interessant om dit beleid en deze gelden toe te spitsen op nationale parken waar ambities worden gedeeld en resultaten misschien wel meer invloed hebben. Het is uit dit onderzoek niet duidelijk geworden in hoeverre dat nu gebeurt, maar met de komende herziening van de POP en het GLB kan vanuit de provincies hier meer op gestuurd worden.

### Nationale Parken

De NPs kunnen en willen vaak ook een platform bieden voor NIL en agrarisch erfgoed. Zij kunnen proefterreinen bieden, boeren in het gebied benaderen en inhoudelijk uitzoeken welke vormen van NIL en agrarisch erfgoed wel en niet werken. Willen NPs de agrarische sector meer betrekken in hun gebied, dan is het zaak dat zij deze sector de ruimte en mogelijkheden geven om zich op het gebied van NIL en agrarisch erfgoed te ontwikkelen. Veel NPs spreken van het creëren van een olievlek waarbij de aandacht ligt bij de koplopers van het peloton.

### Mogelijk rol NPB

In de interviews zijn de 5 parken en stakeholders ook bevraagd op wat de taak van het NPB zou kunnen inhouden.

Uit de interviews kwam het volgende beeld naar voren wat niet de verantwoordelijkheid is van het NPB. Het NPB moet niet zelf experimenteren met NIL en het behoud en de ontwikkeling van agrarisch erfgoed en landschapselementen of hier kennis in vergaren.

De meerwaarde van het NPB ligt eerder in het bieden van en het gebruiken van haar netwerk. Bijna iedereen ziet dan ook het bieden van inspiratie als een belangrijke functie voor het NPB. De parken

moeten elkaar zo inspireren en goeie voorbeelden moeten dienen als olievlek. Daarin geven sommigen aan dat het vormen van kennisnetwerken en delen van kennis een even belangrijke taak is als inspiratie bieden, maar zeggen anderen dat dit vanzelf gebeurt naar aanleiding van inspiratie.

Daarnaast heeft het NPB volgens veel NPs een agendeerfunctie bij het ministerie van LNV voor NIL en agrarisch erfgoed en de mogelijkheden om dit te kunnen focussen op de NPs als proefgebied. Er komt uit meerdere hoeken dat het LNV momenteel een ambitieuze visie heeft maar nog vooral bezig is met experimenteren en kennisdeling. Vanuit de interviews is er vraag naar een actievere en coördinerende rol van LNV. Daarnaast is er nu nog weinig vertrouwen in sluitende verdienmodellen zonder gebruik van subsidies. Taak van het NPB is ofwel het lobbyen voor nieuwe subsidies ofwel het delen van kennis over bestaande potjes.

Als laatste en misschien wel belangrijkste genoemde rol is de sleutelrol die het NPB kan oppakken als verbinder. Er is namelijk een grote kloof tussen landbouw en natuur en NPs nieuwe stijl hebben de potentie om deze kloof te overbruggen door hun multi-sectorale insteek, zoals al beschreven in de kansen. Het is dan wel van belang dat het NPB dat imago van nationale parken nieuwe stijl, en daarbij haar eigen imago, probeert tussen de natuur en de agrarische sector in te zetten. Dit kan door een verbindende rol aan te nemen, maar ook door taakkundig passend te werk te gaan binnen de verschillende jargons. Zij moet dan ook waken voor haar korte lijntjes met natuurorganisaties en ook op zoek gaan naar het raakvlak tussen natuur en landbouw.

## Conclusies

In deze fase van de ontwikkeling van NIL en het behouden en ontwikkelen van agrarisch erfgoed zijn er veel kansen voor NPs en voor het NPB om bij deze trend aan te haken. Er speelt erg veel op alle denkbare niveaus, wat ook leidt tot wanorde.

Veel NPs zijn bezig met opschaling en aspirant- NPs doorlopen een soortgelijk proces. Bijna iedereen komt hierdoor in aanraking met de landbouw. Een ontzettend belangrijk aspect hierin is het creëren van draagvlak. Bekende knelpunten hierbij zijn: stellen we gebiedsgrenzen vast, waar liggen die grenzen en wie nodigen we uit aan tafel? Ook de financiering van NIL is een terugkomend aandachtspunt.

Het Rijk wordt gezien als een grote speler in NIL, vooral na het uitspreken van hun ambities op dit vlak. Vanuit verschillende hoeken klinkt nu het verzoek voor het rijk om te gaan handelen op die ambitie en een meer coördinerende rol op te pakken. Ook wordt naar hen gekeken voor meer betrokkenheid bij het NPB. Het NPB wordt ook zelf gezien als belangrijke speler die kan dienen als inspiratieplatform, communicatielijn naar het rijk en ambassadeur van de “verbindende” NPs nieuwe stijl.

## Aanbeveling

Naar aanleiding van de kansen, knelpunten en rolverdeling zoals hierboven beschreven zijn een aantal aanbevelingen opgesteld voor het NPB. Dit zijn de belangrijkste punten die uit de resultaten zijn gekomen, toegespitst op een aantal praktische punten:

- Verken met de NPs de manieren waarop ze het beste om kunnen gaan met de begrenzing van het (opgeschaalde of nieuwe) gebied. NPs geven aan moeite te hebben met hun omgang met (nieuwe) begrenzingen. Ze willen niemand in- of uitsluiten, maar zien wel de noodzaak om een gebied aan te kunnen wijzen als NP. Sommige parken maken hierdoor gebruik van fluïde begrenzingen waardoor de stakeholders die willen, betrokken worden (coalition of the willing).

- Houd rekening met de identiteit van NPs en de huidige associatie met de donkergroene hoek. NPs nieuwe stijl bieden kansen door ze te reframen en in te zetten als een verbinder tussen verschillende sectoren. Zo zullen het NPB en de NPs zich ook op moeten stellen. Dit varieert van het opzoeken van contacten tot het woordgebruik.
- Zorg ervoor dat het rijk als opdrachtgever meer betrokken is bij het kernteam en de regiegroep van het NPB. Dit zorgt niet alleen voor kortere lijntjes tussen het NPB en LNV maar LNV kan zelf ook een brug slaan naar de landbouwsector en als verbindende actor dienen. Dit is namelijk ook belangrijk voor de implementatie van hun eigen visie.
- Zorg dat de subsidies die er zijn, als POP3, klimaatpilots van het LNV en gemeentefondsen meer op NPs gericht zijn. NPs nieuwe stijl vormen een ideaal proefgebied voor NIL en veel NPs willen dan ook als proeftuin dienen.
- Deel kennis met NPs over verdienmodellen en subsidiemogelijkheden.
- Vraag het LNV voor een continuïteitsbelofte om de boeren meer incentive te geven voor een landbouwtransitie. Veel huidige subsidies worden nu als onbetrouwbaar ervaren door bijvoorbeeld politieke wisselingen en daaruit voortvloeiende beleidsmatige veranderingen.
- Bied inspiratie door wat goed gaat een platform te geven en vervolgens een olievlek te creëren. Focus je hierbij in de landbouwsector vooral op de 'koplopers van het peloton'. Er heerst een dichotomie tussen natuur en landbouwsectoren en daar moet een verbindingsbrug tussen geslagen worden. Dit kan bijvoorbeeld via leernetwerken bewerkstelligd worden.

## Bronnen

Brabants Landschap. (2018). *Subsidieregeling Groen Blauw Stimuleringskader (STIKA)*. Verkregen van: <https://www.brabantslandschap.nl/ons-werk/advies-en-subsidie/subsidiemogelijkheden/subsidieregeling-groen-blauw-stimuleringskader-stika/> op 02-05-2019.

Clazing, C. (2018). *Visie en beleid natuurinclusieve landbouw*. Verkregen van: <https://www.staatsbosbeheer.nl/over-staatsbosbeheer/dossiers/natuurinclusieve-landbouw/visie-en-beleid> op 30-04-2019.

Europa Nu. (2019). *Landbouwbeleid (GLB)*. Verkregen van: [https://www.europa-nu.nl/id/vg9pir5eze8o/landbouwbeleid\\_glb](https://www.europa-nu.nl/id/vg9pir5eze8o/landbouwbeleid_glb) op 10-04-2019.

European Commission. (2015). *EU agriculture spending; focused on result*. Verkregen van: [https://ec.europa.eu/agriculture/sites/agriculture/files/cap-funding/pdf/cap-spending-09-2015\\_en.pdf](https://ec.europa.eu/agriculture/sites/agriculture/files/cap-funding/pdf/cap-spending-09-2015_en.pdf) op 29-04-2019.

Hallmann, C. A., Zeegers, T., van Klink, R., Vermeulen, R., van Wielink, P., Spijkers, H., & Jongejans, E. (2018). *Analysis of insect monitoring data from De Kaaistoep and Drenthe*. Radboud University, Department of Animal Ecology and Physiology, Faculty of Science, Institute for Water and WetlandResearch.

Kleis, R. (2019). *Methaan? De brand erin!* Resource, Wageningen university & research. Verkregen van: <https://resource.wur.nl/nl/show/Methaan-De-brand-erin.htm> op 10-04-2019.

Maasheggen UNESCO. (n.d.) *Maasheggen: een uniek cultuurhistorisch heggengebied in Nederland*. Verkregen van: <https://www.maasheggenunesco.com/files/Brochure-Maasheggen-UNESCO-NL.pdf> op 30-04-2019.

Ministerie van Binnenlandse Zaken en Koninkrijksrelaties. (2018). *Kabinetsperspectief NOVI*. Verkregen van: <https://www.rijksoverheid.nl/documenten/rapporten/2018/10/05/kabinetsperspectief-novi> op 11-04-2019.

Ministerie van Landbouw, Natuur en voedselkwaliteit. (2019). *Landbouw, natuur en voedsel: waardevol en verbonden; Nederland als koploper in kringlooplandbouw*. Verkregen van: <https://www.rijksoverheid.nl/ministeries/ministerie-van-landbouw-natuur-en-voedselkwaliteit/documenten/beleidsnota-s/2018/09/08/visie-landbouw-natuur-en-voedsel-waardevol-en-verbonden> op: 23-04-2018.

Nationale Parken Bureau. (2018). *De standaard voor de gebiedsaanduiding nationaal park*. Verkregen van: <https://www.nationaleparkenbureau.nl/documenten+en+verslagen/default.aspx#folder=977404> op: 22-03-2019.

Partners van de Nationale Parken Deal (2018). *Werkprogramma 2019-2022*. Verkregen van: NPB persoonlijke communicatie op 29-01-2019.

Platform Groen Kapitaal (2019). *Natuurinclusieve landbouw*. Verkregen van: <https://platform.groenkapitaal.nl/natuurinclusieve-landbouw/> op: 23-04-2019

Platform Natuurinclusieve landbouw Gelderland (2019). *Actieplan natuurinclusieve landbouw Gelderland*. Verkregen van: <https://www.gnmf.nl/wp-content/uploads/2019/03/Actieplan-Natuurinclusieve-landbouw-def.pdf> op: 23-04-2019.

Regiebureau POP. (2019). Overzicht. Verkregen van: <https://regiebureau-pop.eu/overzicht> op 10-04-2019.

Rensen, E. (2018). *Topzuivellijn FrieslandCampina 2019 in schap*. Verkregen van: [https://www.distrifood.nl/assortiment/nieuws/2018/04/topzuivellijn-frieslandcampina-2019-schap-101116639?vakmedianet-approve-cookies=1&\\_ga=2.176720293.1841429273.1556619946-467314821.1536571800](https://www.distrifood.nl/assortiment/nieuws/2018/04/topzuivellijn-frieslandcampina-2019-schap-101116639?vakmedianet-approve-cookies=1&_ga=2.176720293.1841429273.1556619946-467314821.1536571800) op 30-04-2019.

Rijksdienst Cultureel Erfgoed. (2019). *Ruimte voor agrarisch landschap en erfgoed*. Verkregen van: persoonlijke communicatie op 02-05-2019.

Rijksdienst voor ondernemend Nederland. (N.d.). *Subsidiestelsel Natuur- en Landschapsbeheer, onderdeel agrarisch natuurbeheer (SNL-a)*. Verkregen van: <https://www.rvo.nl/subsidies-regelingen/agrarisch-natuurbeheer-en-landschapsbeheer-snl> op 02-05-2019.

Rijksoverheid. (2019) *Nationale Omgevingsvisie: 1 visie voor het omgevingsbeleid van Nederland*. Verkregen van: <https://www.rijksoverheid.nl/onderwerpen/omgevingswet/nationale-omgevingsvisie> op 10-04-2019.

Samen voor biodiversiteit (2018). *Deltaplan Biodiversiteitsherstel*. Verkregen van: <https://www.samenvoorbiodiversiteit.nl/wp-content/uploads/2018/12/Deltaplan-Biodiversiteitsherstel.pdf> op 30-04-2019.

Schouten, C., Boverns, Th.J.F.M., Oostens, J.H., Hoytink-roubos, R.P. (2018). *Naar een Vitaal Platteland*. Verkregen van: [https://vng.nl/files/vng/samenwerkingsafspraken\\_ibp\\_vp\\_ondertekend.pdf](https://vng.nl/files/vng/samenwerkingsafspraken_ibp_vp_ondertekend.pdf) op 30-04-2019.

Staatscourant. (2016). *Reglement publieksverkiezing Mooiste Natuurgebied van Nederland*. Verkregen van: <https://www.nationaleparkenbureau.nl/documenten+en+verslagen/default.aspx#folder=977404> op 22-03-2019.

Van Dam, M. (2017). *Kamerbrief over Natuurinclusieve Landbouw*. Verkregen van: <https://www.rijksoverheid.nl/documenten/kamerstukken/2017/07/10/kamerbrief-over-natuurinclusieve-landbouw> op 03-05-2019.

van der Scheer, H. (2015). *Afname kwaliteit menselijke voeding bij afname bestuivende insecten?*. Verkregen van: <https://library.wur.nl/ojs/index.php/bijenhouden/article/view/15760/15244> op 29-04-2019.

Van Doorn, A., Melman, D., Westerink, J., Polman, N., Vogelzang, T., & Korevaar, H. (2016). *Food-for-thought: natuurinclusieve landbouw*. Wageningen University & Research.

Vereniging Nederlands Cultuurlandschap. (2005). *Nederland weer mooi; Deltaplan voor het landschap*. Verkregen van: [http://www.streekfonds.nl/Uploaded\\_files/Zelf/Deltaplan\\_VNC\\_dec2007.pdf](http://www.streekfonds.nl/Uploaded_files/Zelf/Deltaplan_VNC_dec2007.pdf) op 29-04-2019.

Westerink, J., Smit, B., Dijkshoorn, M., Polman, N., Vogelzang, T. (2018). *Boeren in Beweging*. Wageningen University and Research, wageningen. Verkregen van



[https://www.wur.nl/upload\\_mm/9/f/2/7ba976aa-0961-4bff-8fe3-5de58daabd5a\\_DEF%20KOM\\_Boeren%20in%20Beweging.pdf](https://www.wur.nl/upload_mm/9/f/2/7ba976aa-0961-4bff-8fe3-5de58daabd5a_DEF%20KOM_Boeren%20in%20Beweging.pdf) op 30-04-2019.