

Landschapsbiografie van de Drents-Friese Grensstreek



In deze brochure

- Wat is een landschapsbiografie?
- Highlights in het landschap van de Drents-Friese Grensstreek
- Een impuls voor de Drents-Friese Grensstreek
- Denk je mee?

De Drents-Friese Grensstreek heeft een bijzonder landschap en een lange geschiedenis achter de rug. Hoe het landschap er vandaag de dag uit ziet, is beïnvloed door allerlei processen. Zowel door de natuur als door de mens. De Stuurgroep Regionaal Landschap Drents-Friese Grensstreek heeft een landschapsbiografie laten maken om de plannen voor de toekomst van de Drents-Friese Grensstreek te ondersteunen. Een landschapsbiografie biedt hulp bij het in kaart brengen van het ontstaan van een landschap. Deze brochure geeft een introductie en een samenvatting van de waarden van de concept-landschapsbiografie.

Liever de gehele concept landschapsbiografie lezen? Ga naar



Een landschapsbiografie: wat houdt het in?



Een landschapsbiografie is een middel om het verhaal van een landschap op een samenhangende manier te vertellen. Je kunt het zien als het levensverhaal van een landschap. Het omschrijft hoe een gebied zich door de wisselwerking tussen mensen en de natuur heeft ontwikkeld. Ook laat het zien waar op dit moment nog steeds sporen van het verleden kunt terugvinden in onze leefomgeving.

Verskillende disciplines

Praat je over landschap, dan praat je over een breed begrip. Het gaat niet alleen over archeologie, boeren of natuur, maar bijvoorbeeld ook over geografie, bouwkunde, economische ontwikkelingen en klimaat. Al deze vakgebieden vormen verschillende lagen in de landschapsbiografie. En al die lagen zijn nodig om verbanden en patronen te ontdekken en te begrijpen. Dit is precies wat kenmerkend is voor de landschapsbiografie; een interdisciplinaire aanpak.

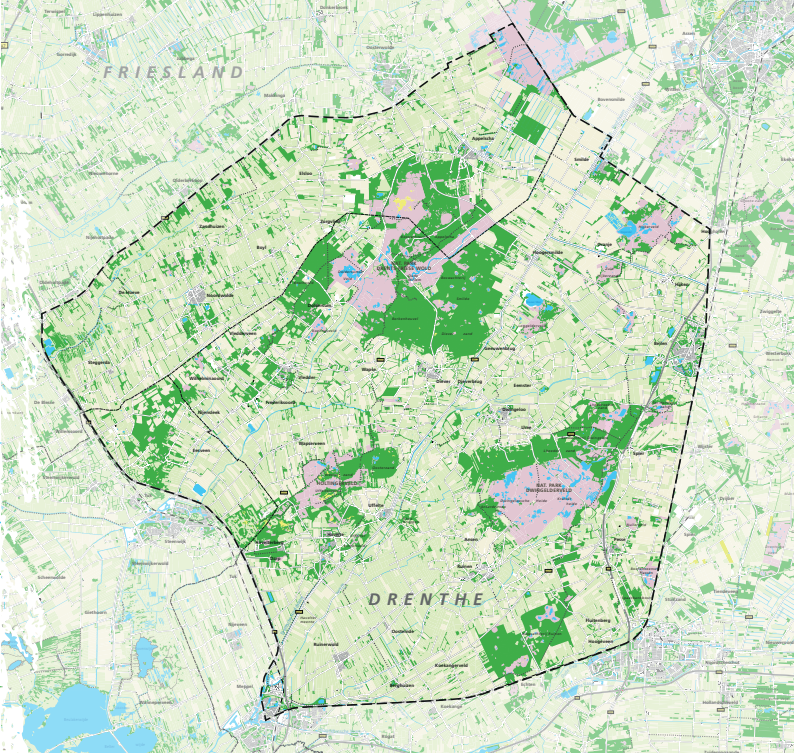
Iedereen doet mee

De landschapsbiografie is wetenschappelijk onderbouwd. Maar dat wil niet zeggen dat het onderzoek alleen het terrein van wetenschappers is. Plaatselijke historische verenigingen en bewoners kunnen het onderzoek ook goed helpen. Zij hebben immers veel kennis van de lokale geschiedenis, de cultuurhistorische waarden en de met het landschap verbonden verhalen. De landschapsbiografie dient als een solide basis, waarmee het ontstaan van het landschap sterk wordt neergezet, en partijen met elkaar worden verbonden.

Landschapsbiografie van de Drents-Friese Grensstreek

De landschapsbiografie van de Drents-Friese Grensstreek levert een belangrijke bijdrage aan toekomstig beleid voor bijvoorbeeld provincies, gemeenten, water- en terreinbeheerders en andere organisaties. Maar ook aan iedereen die betrokken is bij het landschap in de regio, denk daarbij aan inwoners en ondernemers. De biografie is bedoeld als bouwsteen voor de landschapsvisie voor het gebied, die vanaf 2022 in opdracht van de stuurgroep en in overleg met overheden, maatschappelijke partijen en bewoners zal worden opgesteld.





Landschapsbiografie van Drents-Friese Grensstreek lezen?

Op pagina 5 t/m7 van deze brochure vind je de highlights uit de Landschapsbiografie. Wil je liever de gehele Landschapsbiografie lezen? Dat kan. Deze bestaat uit vier delen, die grotendeels chronologisch zijn gerangschikt:

1. Oeroude landschappen (geologisch ontstaan en eerste bewoning)
2. Historische landschappen vanaf de middeleeuwen
3. Jonge landschappen
4. Ontwikkelingen in de twintigste eeuw



De concept landschapsbiografie is een werkdocument en nog niet de definitieve versie. Het is de bedoeling om er in een later stadium een officiële publicatie van te maken.



Meer over de Drents Friese Grensstreek

Het Regionaal Landschap Drents-Friese Grensstreek is een uitgestrekt cultuurlandschap in het zuidelijk deel van de provincies Drenthe en Fryslân. Binnen het regionaal landschap liggen twee Nationale Parken – het Drents-Friese Wold en het Dwingelderveld – én het Holtingerveld. Niet alleen natuur, ook landbouw heeft een belangrijke historische en nog zichtbare relatie met het landschap.

In een krans rond deze natuurgebieden ligt een zone van gave esdorpenlandschappen met levendige dorpen die aantrekkelijk zijn voor inwoners en toeristen. Kenmerkend voor de streek zijn de noord-oost-zuidwest gerichte beekdalen, die zich stroomafwaarts verbreden en zo de overgang vormen naar de lage veengebieden van Noordwest-Overijssel. In de streek komen zowel brongebieden van beken voor als benedenlopen, met de bijbehorende natuurwaarden. Juist in de grensstreek liggen belangrijke delen van de Koloniën van Weldadigheid, die de status van UNESCO-Werelderfgoed hebben ontvangen. Ook buiten deze (inter)nationaal toonaangevende natuur- en cultuurparels, herbergt het gebied veel andere cultuurhistorische, landschappelijke en ecologische waarden.



Een impuls voor de Drents-Friese Grensstreek

Regionaal Landschap Drents-Friese Grensstreek heeft een driejarige (2021 - 2023) subsidie ontvangen om een kwaliteitsimpuls te geven aan de Nationale Parken het Drents-Friese Wold en het Dwingelderveld – en het Holtingerveld. Hiermee verkent een stuurgroep of we invulling kunnen geven aan de standaard Nationale Parken Nieuwe Stijl (zie kader).

Nationale Parken Nieuwe Stijl

In 2015 is het Programma Nationale Parken gestart. Dit programma heeft tot doel om een beweging op gang te brengen, waarbij de huidige en aspirant-Nationale Parken zich ontwikkelen naar Nationale Parken Nieuwe Stijl. Deze beweging staat kermachtig beschreven in de Nationale Parken Deal, die in 2016 door 14 partners is ondertekend: Het begrip 'Nationale Parken Nieuwe Stijl' is geen statisch begrip, maar wil de voorgenomen beweging verwoorden naar (potentiële) nationale parken:

- waarvan de kern bestaat uit vanuit (inter)nationaal perspectief waardevolle natuur, gelegen in een ruimere landschappelijke, landschapsecologische, cultuurhistorische en regionaal-economische context
- die zich onderscheiden qua kwaliteit, uitstraling en toegankelijkheid voor de binnen- en buitenlandse bezoekers
- die een eigen identiteit hebben, waarmee bewoners, maatschappelijke instellingen en ondernemers zich verbonden voelen
- en die aansprekend zijn voor een (inter)nationaal publiek: het zijn iconen voor de regio en voor Nederland.

Of het voldoen aan deze standaard realistisch is en of het tot kansen leidt, moet de komende drie jaar duidelijk worden. Deze landschapsbiografie is de start van deze verkenning. Hierna volgt een landschapsecologische analyse van het gebied. Deze gaat in op de samenhang tussen diepere ondergrond, waterhuishouding, bodem en natuur. Wat daarna volgt is het gezamenlijk opstellen van een Landschapsvisie. Deze samenwerking komt tot stand tussen verschillende partners verenigd in de Stuurgroep Regionaal Landschap Drents-Friese Grensstreek, inwoners en ondernemers in het gebied. Daarnaast wordt vanuit het proces streekbeheer gewerkt aan het vergroten van de betrokkenheid van de inwoners uit het gebied bij het landschap en de natuur in hun directe leefomgeving en gaan we aan de slag met duurzaam toerisme.



Highlights van de Landschapsbiografie van de Drents-Friese Grensstreek

De landschapsbiografie beschrijft het ontstaan en de ontwikkeling van het landschap van de Drents-Friese Grensstreek en het ontstaan ervan. De lange landschapsgeschiedenis heeft geleid tot een aantal belangrijke waarden op internationaal en nationaal niveau. Hieronder vind je een selectie van die waarden. Belangrijk is dat dit slechts een selectie is; de waarden zijn niet compleet. In de landschapsbiografie lees je hoe deze bijzondere waarden zijn ontstaan.

Waarden met een grote nationale en internationale betekenis

- De overgang van de hoge zandgronden van het Drents plateau naar de laagveengebieden van de Weerribben-Wieden is kenmerkend voor de Nederlandse delta. Juist in de Drents-Friese Grensstreek is die overgang nog goed zichtbaar. Ook lokaal zijn dergelijke overgangen karakteristiek, bijvoorbeeld van hogere delen met (levend) hoogveen, beekdalen met bovenlopen door bos en heide naar benedenlopen met veenvorming en veel water.
- De hoger gelegen natte en vochtige heidegebieden zijn zeldzaam in West Europa. Het Dwingelderveld is het grootste natte heidegebied van Europa. De meeste natte heidegebieden elders zijn ontgonnen voor landbouw. Ook het levende hoogveen van het Fochteloërveen is internationaal zeldzaam. Het Dwingelderveld en het Fochteloërveen zijn nog redelijk gaaf bewaard. Het vroegere veenlandschap en heidelandschap met natte laagten en vennen is er nauwelijks veranderd.
- De vele vennen, veentjes en dobben in het gebied, zijn leefgebied voor bijzondere planten en dieren. Ook andere leefgebieden zijn zeldzaam, zoals oude eikenbossen, droge en natte heides, zandverstuivingen en jeneverbesstruwelen. Deze variatie draagt niet alleen bij aan de biodiversiteit, maar ook aan de landschappelijke waarde van het gebied. Vennen en veentjes zijn niet alleen in de natuur bewaard gebleven, maar ook in het agrarisch gebied.





- Door de ligging van het gebied op de overgang van hoog naar laag, is het al heel lang aantrekkelijk voor menselijke bewoning. Ook in de natuurgebieden zijn daarvan veel sporen te zien. Uit de afgelopen eeuwen stammen structuren van vervening en ontginning. Karrensporen komen uit de periode vanaf de middeleeuwen; grafheuvels, hunebedden en Celtic Fields uit de prehistorie. Al deze zichtbare sporen geven het landschap een zeer hoge historische waarde.
- De esdorpen met hun boerderijen en brinken en met bijbehorende essen, heidevelden en beekdalen zijn ondanks ruilverkavelingen, nog goed herkenbaar in het landschap. In andere West-Europese landen is dit kwetsbare landschap meestal niet meer goed herkenbaar.
- De Koloniën van Weldadigheid (Frederiksoord en Wilhelminaoord) hebben de Unesco-werelderfgoed status gekregen. De koloniën zijn voortgekomen uit een voor West-Europa en voor de wereld uniek (sociaal) experiment en zijn zowel in het landschap als in de bebouwing nog gaaf aanwezig en goed zichtbaar.
- De herkenbaarheid van de aardkundige waarden zijn van nationale betekenis. Zowel de grote structuren, zoals de Havelterberg, als de lokale variatie van zandruggen met keileem, beekdalen, stuwwallen, stuifzanden en vennen. Ook de prehistorische landschappen met grafheuvels, hunebedden, Celtic fields en karrensporen zijn goed herkenbaar. In het landschap zijn meerdere tijdslagen naast elkaar te zien, waardoor er een grote tijddiepte waarneembaar is.
- De beekdalen zijn in de loop van de 20e eeuw veranderd, en hebben een deel van hun natuur- en landschapswaarde verloren. Maar ze zijn nog altijd goed in het landschap herkenbaar. Vaak zijn ze onbebouwd gebleven en gebruikt als grasland. Bovendien bevat de Drents-Friese Grensstreek de volledige overgangen van brongebied tot benedenloop. Daarmee springen de beekdalen uit boven het landelijk gemiddelde. Er zijn goede mogelijkheden voor landschappelijke versterking en ecologisch herstel. Brongebied en bovenloop van de





FOTO: GERT JAN VAN NOORD

Vledder Aa liggen in een heidegebied. Dat is internationaal bijzonder. Ook zijn er plaatselijk zeer fraaie en in Nederland zeldzame contrasten tussen heide- en beekdallandschap zoals lokaal bij de Ruiner Aa.

- De oude steden Steenwijk en Meppel zijn nauw verbonden met het omringende historische landschap. Steenwijk ligt op de uitloper van een stuwwal; Meppel ontwikkelde zich door zijn ligging aan vaarten waarlangs veen werd afgevoerd.
- De herkenbare historische ontginningsstructuren van de veenkoloniën van Ravenswoud en het resterend (natuurlijke) hoogveen van het Fochteloërveen vormen een bijzonder ensemble.
- Het zeer lange bebouwingslint van Smilde langs de Drentse Hoofdvaart met de achterliggende veenkoloniën is karakteristiek voor die periode. En in deze omvang zeldzaam in Nederland.





Hoe gaan we verder?

Deze landschapsbiografie dient als onderlegger voor de landschapsvisie die de komende tijd wordt opgesteld. Zodra de landschapsbiografie wordt vertaald naar een visie voor de toekomst horen we graag van inwoners en ondernemers wat voor hen belangrijk is in de leefomgeving. Hoe waardeer jij het landschap? En hoe zie je de toekomst van het landschap in de Drents-Friese Grensstreek voor je?

Vervolgens gaan we met de opgedane kennis en inbreng, maar ook met de informatie vanuit de beleidsopgaven op het gebied van klimaat, biodiversiteit en energietransitie de landschapsvisie nader uitwerken. Dit leidt uiteindelijk tot een visiekaart die op hoofdlijn de ideeën, voorstellen en keuzen op landschapsniveau voor de Drents-Friese Grensstreek toegankelijk in beeld brengt. In dit proces worden bewoners, ondernemers en belangengroepen meerdere malen betrokken. De insteek is om de landschapsvisie medio 2023 af te ronden.

Actuele informatie en contactgegevens vind je op de projectpagina



Colofon

Redactie

Jorick Jaspers (eindredactie)
Catrien Scholten (provincie Drenthe)
Wim Meijberg (IVN)
Uko Vegter (Het Drentse Landschap)
Ria Stam (Recreatieschap Drenthe)
Stefan Pronk (Landschapsbeheer Drenthe)
Suzan Brand (gemeente Westerveld)
Jan Neeffes, Hans Bleumink (buro Overland)

Redactieadres

Secretariaat Regionaal Landschap
Drents-Friese Grensstreek
Postbus 122,
9400 AC Assen 0592 - 36 55 55
dwingelderveld@drenthe.nl drechts-
friese-wold@drenthe.nl

Fotografie

Hans Dekker
Staatsbosbeheer
Landschapsbeheer
Bureau Overland
Gert Jan van Noord
Marketing Drenthe

Grafische vormgeving

Provincie Drenthe