



Een welkome toevoeging aan de diversiteit van nationale parken?

Beschermde gebieden waarin menselijke invloed beperkt wordt vormen sinds lang de hoeksteen van natuurbescherming. Deze aanpak heeft de biodiversiteitscrisis echter niet kunnen voorkomen. Daarbij wordt met deze aanpak het beeld gecreëerd dat alleen datgene dat binnen deze beschermde gebieden leeft natuur is. Natuur laat zich echter niet begrenzen, en de menselijke invloed daarop evenmin. In dit essay werken we daarom een gebiedsdekkende en mens-inclusieve visie op natuurbescherming uit tot een nieuwe benadering voor nationale parken: Nationaal Park 3.0.

Natuurkwaliteit en biodiversiteit gaan wereldwijd in snel tempo achteruit. Volgens het in 2019 verschenen Global Assessment Report van het Intergovernmental Science-Policy Platform on Biodiversity and Ecosystem Services (IPBES) is de uitsterfsnelheid van soorten door menselijke invloed op dit moment minimaal tien tot honderd keer hoger dan in de afgelopen 10 miljoen jaar (IPBES, 2019). Ook de Nederlandse Raad voor de leefomgeving en infrastructuur (Rli) concludeert in haar recent verschenen rapport 'Natuurinclusief Nederland' (Rli, 2022: p6): "Wereldwijd gaat de natuur in een zorgwekkend tempo achteruit. Dat geldt zeker ook voor Nederland. Van agrarische gebieden tot natuurgebieden, van binnenwateren tot stedelijke gebieden: overal lopen de natuurkwaliteit en de biodiversiteit terug."

Al lange tijd is het instellen van beschermde gebieden een dominante strategie voor natuurbescherming (IUCN, 2008). En hoewel met deze strategie ontegenzeggelijk veel bereikt is, lijkt die nu toch ontoereikend om het hoofd te bieden aan de steeds verder toenemende menselijke druk op natuur (Williams *et al.*, 2022). Daarbij constateren we twee nadelige bijwerkingen van de focus op natuurbescherming door middel van beschermde gebieden. Ten eerste wordt met het afzonderen van

de natuur van de mens, de mens ook afgezonderd van de natuur (Rli, 2022), en onbekend maakt onbemind. Ten tweede voedt het de gedachte dat alleen datgene dat binnen de beschermde gebieden leeft het predicaat 'natuur' waardig is en dat alles daarbuiten het moet doen met de kwalificatie 'groen en blauw'. We pleiten in dit essay daarom voor een nieuwe visie op natuurbescherming die zich goed laat samenvatten in de ondertitel van het recent verschenen Rli-advies: "Natuur overal en voor iedereen". Aansluitend bij het lopende debat daarover (o.a. Wolf *et al.*, 2022) werken we onze visie hier uit voor nationale parken.

Het concept Nationaal Park 3.0

Bij de oprichting van het eerste nationale park ter wereld, Yellowstone National Park in 1872, speelde - zoals de naam van het park al suggereert - de wens de geomorfologische schoonheid en bijzonderheid van het gebied te beschermen een belangrijke rol: "On March 1, 1872, Yellowstone became the first national park for all to enjoy the unique hydrothermal and geologic features." (National Park Service, 2022a). Daarmee was, in de terminologie van dit essay, het concept 'Nationaal Park 1.0' geboren. Bij latere nationale parken lag de nadruk meer op het beschermen van de rijke en bijzondere ecosystemen

natuurbescherming
landschap
mens-natuurrelaties
maatschappelijke opgaven
NP Hollandse Duinen

G.M. (Georgette) Leltz
Nationaal Park Hollandse
Duinen en Dunea, Postbus
756, 2700 AT Zoetermeer;
g.leltz@dunea.nl

**C. (Cassandra) van
Altena**
Nederlands Instituut voor
Ecologie

W.M. (Wolf) Mooij
Nederlands Instituut voor
Ecologie & Wageningen
University & Research

S. (Sven) Teurlincx
Nederlands Instituut voor
Ecologie

A. (Abe) Veenstra
Abe Veenstra Landschaps-
architect

D. (Dianneke) van Wijk
Wageningen University & Re-
search & Nederlands Instituut
voor Ecologie

J.J. (Jan) Kuiper
Stockholm Resilience Centre,
Zweden & Nederlands Insti-
tuut voor Ecologie

Foto **Ingrid Bertens**. Natio-
naal Park Hollandse Duinen.

en biodiversiteit in het gebied: “With the dedication of Everglades National Park in 1947, a new precedent was set in the growing conservation movement. For the first time in American history, a large tract of wilderness was permanently protected not for its scenic value, but for the benefit of the unique diversity of life it sustained.” (National Park Service, 2022b). We noemen deze benadering hier ‘Nationaal Park 2.0’. In beide concepten speelt de mens geen of een zo beperkt mogelijke rol, anders dan die van bewaarder en bezoeker (US Congress, 1872). Tegelijkertijd laat het bovenstaande zien dat er nu al twee verschillende grondslagen zijn om een gebied tot nationaal park te benoemen, namelijk de kwaliteit van de niet-levende natuur (zoals de rotsformaties van Grand Canyon National Park) en de kwaliteit van niet-menselijke levende natuur (zoals de grote grazers en roofdieren van Serengeti National Park). Wij stellen hier een derde grondslag voor om een gebied tot nationaal park te benoemen, gericht op de bijzondere wijze waarop mens en natuur in een landschap samenleven. Deze gedachte vormt het uitgangspunt van Nationaal Park Hollandse Duinen (NPHD) en we zullen NPHD in dit essay als concreet voorbeeld gebruiken van hoe we ons een Nationaal Park 3.0 (NP 3.0) voorstellen. We bespreken eerst enkele gedachtelijnen die ten grondslag liggen aan NP 3.0, om vervolgens het concept te relateren aan andere benaderingen die hetzelfde beogen, namelijk het keren van de neergang van natuurkwaliteit en biodiversiteit. We besluiten met een conceptueel ontwerp voor NP 3.0 en hoe dit geconcretiseerd wordt in NPHD. (N.B. De persoonlijke voornaamwoorden ‘we’ en ‘ons’ in dit essay verwijzen altijd naar de auteurs van dit essay en niet naar NPHD. Stellingnames over NPHD zijn daarom altijd van een referentie voorzien.)

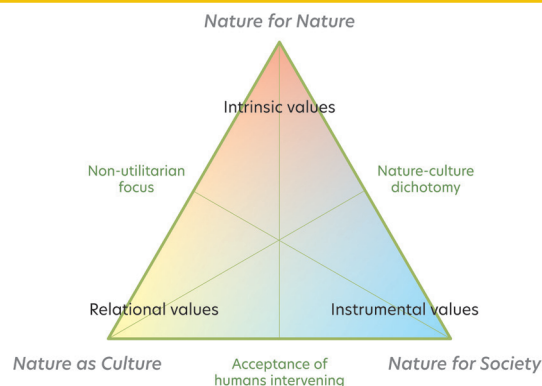
De grondslagen van NP 3.0

De eerste nationale parken in de Verenigde Staten werden ingesteld vanuit de gedachte om deze gebieden te vrijwaren van moderne menselijke ontwikkeling (US Congress, 1872). Het instellen van nationale parken past hiermee in het denken over de waarde van natuur vanuit een dichotomie, waarin we enerzijds de gebruikswaarde - ook wel instrumentele waarde genoemd - van natuur voor de mens onderscheiden, en anderzijds de intrinsieke waarde van natuur, los van menselijk gebruik, die aanzet tot bescherming. Deze dichotomie tussen bescherming en gebruik is ook herkenbaar in de categorieën voor beschermde gebieden van IUCN (IUCN, 2008). Deze categorieën lopen van Ia ‘strict nature reserve’ tot VI ‘protected area with sustainable use of natural resources’. Categorie II heeft het label ‘national park’ gekregen. Desondanks stelt IUCN zelf uitdrukkelijk dat bestaande nationale parken in ieder van de door IUCN onderscheiden categorieën vallen en dat het landen vrij staat vanuit eigen visie en lokale context de status van nationaal park aan een gebied toe te kennen (IUCN, 2008: p11): “It is important to note that the fact that a government has called, or wants to call, an area a national park does not mean that it has to be managed according to the guidelines under category II. Instead the most suitable management system should be identified and applied; the name is a matter for governments and other stakeholders to decide.”

In het Nature Futures Framework (NFF) van IPBES wordt aan de intrinsieke waarde van natuur (‘Nature for Nature’) en de instrumentele waarde van natuur (‘Nature for Society’) de relationele waarde van natuur toegevoegd onder de titel ‘Nature as Culture’ (figuur 1). Deze relationele waarde legt de nadruk

op de relaties die de mens met de natuur aangaat via maatschappelijke, culturele en traditionele banden (Kuiper *et al.*, 2022). Hier wordt de mens als onderdeel van de natuur gezien, wat recht doet aan de lange geschiedenis van menselijke invloed op landschappen tot wel 12.000 jaar geleden (Ellis *et al.*, 2021). Het NFF is reeds ingezet als denkraam om gedragen toekomstscenario's voor NPHD te formuleren (Kuiper *et al.*, 2022). We zien meerdere redenen waarom het belangrijk is dat de moderne mens onderdeel is van een nationaal park. Eén daarvan is dat de motivatie van mensen om natuur te willen beschermen veelal ligt in de verbondenheid die zij met natuur ervaren. Een andere is dat binnen het door mensen gedomineerde gebied grote kansen liggen voor biodiversiteit en natuurontwikkeling, zoals in tuinen, parken, bedrijventerreinen en agrarische gebieden. Daarbij past een stimulerende aanpak, gericht op samenwerking en het creëren van meerwaarde. Deze meerwaarde wordt al breed erkend, onder andere omdat meer natuur leidt tot een gezondere en koelere leefomgeving (Schwaab *et al.*, 2021).

Het begrip 'landschap' vindt etymologisch zijn oorsprong in de benaming van een genre in de Nederlandse 17^e eeuwse schilderkunst (Adams, 1994, p35): "Something dramatic happened around 1620 in Haarlem, so the narrative goes, as if scales has suddenly and collectively fallen from seventeenth-century Dutch artists' eyes, and they could suddenly see, and faithfully transcribe, the land in which they found themselves." Deze 17^e-eeuwse landschappen tonen vaak een als esthetisch ervaren samenspel van wilde natuur, menselijk landgebruik en menselijke bebouwing (Antrop & Van Eetvelde, 2017). Het begrip 'landschap' combineert zo van meet af aan een



Figuur 1 Schematisch overzicht van het Nature Futures Framework, een onder IPBES ontwikkelde tool voor het maken van op de natuur gerichte toekomstscenario's, 'Nature Futures', op basis van positieve visies op menselijke relaties met de natuur. Bron: Kuiper *et al.*, 2022.

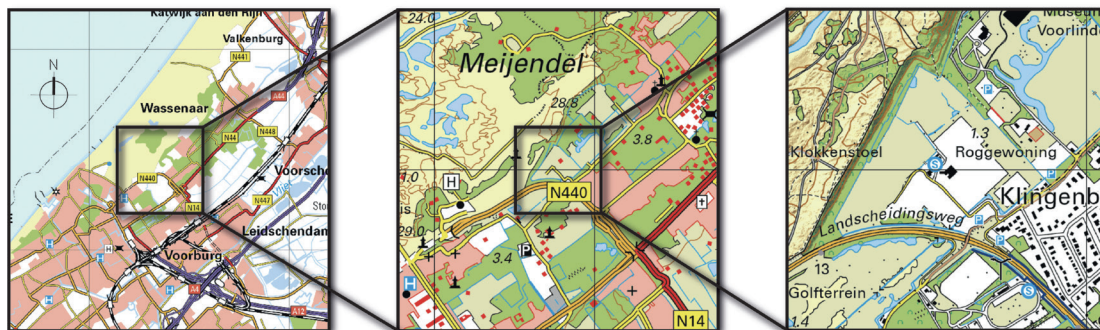
Figure 1 Schematic overview of the Nature Futures Framework, a tool developed under IPBES for the development of nature-centered scenarios, 'Nature Futures', that are based on positive visions on human relationships with nature. Source: Kuiper *et al.*, 2022.

menselijk met een natuurlijk perspectief en sluit wat ons betreft daarom goed aan bij 'Nature as Culture' en de relationele waarde van natuur. Het is evident dat menselijke ontwikkeling sinds de industriële revolutie van de 19^e eeuw en 'de grote versnelling' (Steffen *et al.*, 2015) van de 20^e eeuw een catastrofaal effect op levende en niet-levende natuur heeft gehad, met de huidige biodiversiteitscrisis en klimaatcrisis als treurige exponenten daarvan. Dit vraagt volgens ons enerzijds om nog beter te behouden wat er nog over is van natuur en anderzijds om te zoeken naar een meer positieve relatie tussen de moderne mens en natuur. Voor ons biedt het concept van NP 3.0 een kans om beide doelstellingen in één en hetzelfde landschap te realiseren. De Nederlandse kustduinen, waaronder die in NPHD, vormen in dit opzicht een iconisch voorbeeld van hoe een ecosystemedienst - in dit geval drinkwaterwinning - het duinlandschap vanaf de 19^e eeuw tot de huidige tijd beschermd heeft (Neeffjes, 2018).

In onze visie op NP 3.0 staan duurzame mens-natuurrelaties centraal. Dit impliceert dat niet alleen de grenzen van natuurgebieden leidend zijn voor de begrenzing van het park. Maar wat bepaalt dan wel de contour van het park? Een nadere beschouwing van

Figuur 2 Verbeelding van de fractale structuur van landschappen in het gebied van NPHD. Links het kaartbeeld van de Basisregistratie Topografie TOP250-kaart, midden van de BRT TOP100-kaart en rechts van de BRT TOP25-kaart. De afgebeelde stukken meten van links naar rechts respectievelijk 16x16 km, 4x4 km en 1x1 km. Alle kaartbeelden bevatten op hun eigen schaalniveau een afwisseling van natuur, landbouwgebied en bewoond gebied. Ze laten daarmee zien dat deze drie vormen van landgebruik in een fractale structuur in elkaar verweven zijn en er dus geen eenduidige afbakening tussen deze vormen is vast te stellen.

Figure 2 Illustration of the fractal structure of landscapes in the area of Nationaal Park Hollandse Duinen. The depicted areas measure from left to right 16x16 km, 4x4 km and 1x1 km. All map segments show, at their own spatial resolution, ensembles of natural, agricultural and inhabited areas. Thereby they show that these three forms of land use are entangled in a fractal structure, and that as a result their borders can therefore not simply be delineated.



de plaats waar mens en natuur elkaar ontmoeten laat volgens ons een ‘fractale structuur’ zien (figuur 2). Met ‘fractaal’ worden ruimtelijke patronen aangeduid die schaalafhankelijk zijn, dat wil zeggen, als het patroon wordt uitvergroot worden er telkens nieuwe, enigszins vergelijkbare patronen zichtbaar. Grofweg gezegd zijn moderne landschappen opgebouwd uit steden, landbouwgebieden en natuurgebieden en dat geldt ook voor het Zuid-Hollandse kustlandschap. Maar inzoomend op ieder van die deelgebieden komen in natuurgebieden hotspots in beeld van menselijke activiteit rondom toeristische trekpleisters, en in steden juist parken. Op nog kleinere schaal zien we tuinen bij de huizen, tot de bloempot of nestkast op het balkon van een flat aan toe. Ook het Natuurnetwerk Nederland zien we als een exponent van deze fractale structuur, waarbij natuur het door mensen gedomineerde gebied dooradert, net zoals de mens voor zichzelf paden aangelegd heeft in natuurgebieden. Het is in onze beleving juist deze fractale structuur, waarin natuur en menselijk gebruik elkaar op verschillende schaalniveaus afwisselen, die destijds het oog heeft getroffen van bovengenoemde 17^e eeuwse schilders en die we ook tegenwoordig samenvatten in het sociaal-ecologische begrip

‘landschap’ (Dekker & Jongman, 2019). De contouren van een voor mensen herkenbaar en geomorfologisch en ecologisch samenhangend landschap zijn wat ons betreft daarom leidend bij het bepalen van de begrenzing van een Nationaal Park 3.0. Deze gedachtegang heeft geleid tot de voorgestelde contour van NPHD die het hele Zuid-Hollandse kustlandschap omvat (figuur 3).

Relatie NP 3.0 tot andere initiatieven

De notie dat het huidige natuurbeleid niet in staat lijkt om de neergang van biodiversiteit te stuiten (Rli, 2022) zet mensen aan tot het vinden van nieuwe wegen. NP 3.0 is daar één van. We reflecteren hier op de relatie tussen NP 3.0 en andere initiatieven. Vanuit een diversiteitsperspectief willen we in deze beschouwingen niet focussen op wat ‘de beste’ benadering is. In plaats daarvan pleiten we ervoor om de kracht van complementariteit (‘complementarity’) en overlap (‘redundancy’) die we in biodiversiteit waarderen, ook te omarmen voor initiatieven ten bate van biodiversiteit.

De benadering die we met NP 3.0 kiezen sluit wat ons betreft goed aan bij het concept van Nationale Parken ‘nieuwe stijl’, waarin een nationaal park een

landschapsecologische eenheid is met daarin één of meer kerngebieden met grote natuurwaarden (Nationale Parken Bureau, 2018; 2021). Beide benaderingen benadrukken geomorfologische, ecologische en cultuurhistorische waarden. NP 3.0 voegt hier een focus op sociaal-ecologische waarden aan toe. Met de landschapsstrategie van NPHD (Veenstra, 2020) wordt de koers bepaald voor de ontwikkeling van het gebied tot een goede leefomgeving en aantrekkelijk vestigingsklimaat voor mens, dier en plant.

De keuze om de moderne mens in NP 3.0 expliciet als bewoner van het landschap mee te nemen heeft consequenties voor de begrenzing van het nationale park. Deze omsluit in NPHD het hele geomorfologische landschapssysteem van zee, strand, duinen, strandwallen en -vlakten (figuur 3) en niet alleen die delen waar de menselijke invloed relatief beperkt gebleven is door planologische beperkingen.

Meer specifiek speelt in recente discussies rond

nationale parken ‘nieuwe stijl’ het ‘zoneringsmodel’ een belangrijke rol (Wolf *et al.*, 2022). Dit model is geïnspireerd op de zoneringsmodel binnen UNESCO Biosphere Reserves (UNESCO, 2020). Het meest opvallende verschil tussen de contour die we hier voor NP 3.0 voorstellen en het zoneringsmodel zoals gepresenteerd door Wolf *et al.*, is dat in de terminologie van Wolf *et al.* de ‘regionale ontwikkelzone’ geen formeel onderdeel is van het nationale park, terwijl het bij NP 3.0 daar wel onderdeel van uitmaakt. Een ander verschil is dat Wolf *et al.* proberen aan te blijven sluiten bij de IUCN-criteria voor beschermde gebieden, terwijl we voor NP 3.0 gebruik maken van de eerdergenoemde beleidsruimte die IUCN zelf biedt aan nationale overheden en stakeholders bij de toekenning van de status van nationaal park (IUCN, 2008). Een derde verschil is dat bij NP 3.0 de contour van het nationale park bepaald wordt door een voor mensen herkenbaar en geomorfologisch en ecologisch samenhangend landschap waarbinnen

Tijdlijn Nationaal Park Hollandse Duinen

In 2016 besloot drinkwaterbedrijf en natuurbeheerder Dunea om met het Zuid-Hollandse deel van de vastelandsduinen mee te dingen in de publieksverkiezing van het Mooiste Natuurgebied van Nederland. Samen met 40 gebiedspartners werd een bidbook (NPHD, 2016) ingediend waarmee NPHD op een winnende derde plek eindigde. Dit betekende een financiële impuls en steun om het gebied te ontwikkelen tot een nationaal park ‘nieuwe stijl’.

In 2017 werd het ambitiedocument (NPHD, 2017) opgesteld en kristalliseerde de samenwerkingsvorm tussen de gebiedspartners zich

uit, uitmondend in de stichting NPHD. Aanvankelijk drie en later zes gebiedspartners sloten vervolgens een samenwerkingsovereenkomst met de stichting, waarmee een financiële basis was gelegd voor een werkorganisatie.

Eind 2020 werd aan de minister van LNV de statusaanvraag (NPHD, 2020a) aangeboden namens meer dan 50 gebiedspartners.

Halverwege 2021 adviseerde de Adviescommissie Nationale Parken daarover aan de minister (Adviescommissie Nationale Parken, 2021). Dit advies was “overwegend positief over de ingediende aanvraag” maar stelde dat de bestaande

wetgeving geen juridische onderbouwing biedt voor het concept Nationaal Park ‘nieuwe stijl’. Ook was de Adviescommissie van mening dat het opnemen van sterk verstedelijkt en intensief gebruikt agrarisch gebied binnen de contour niet past bij de status van Nationaal Park. De minister besloot daarop de aanvraag aan te houden. Een nieuw beleids- en waar nodig wettelijk kader over Nationale Parken is in de maak en wordt eind 2022 verwacht.

‘mens, dier en plant’ samenleven terwijl Wolf *et al.* ervoor kiezen zich bij de begrenzing van het nationale park te laten leiden door een analyse van het landschapsecologische systeem (Wolf *et al.*, 2022). Ten grondslag aan al deze verschillen ligt de keuze om in NP 3.0 te focussen op het hele ‘sociaal-ecologische systeem’ in plaats van op dat deel van het ‘ecologische systeem’ waar getracht wordt menselijke invloed te beperken.

Het integreren van antropogeen landschap in NP 3.0 brengt niet alleen menselijke infrastructuur met zich mee, maar ook extra natuur in de vorm van parken, tuinen, bermen, oevers en waterwegen. De gebiedsdekkende visie op natuur van NP 3.0 sluit goed aan bij het concept van Basiskwaliteit Natuur (Biesmeijer *et al.*, 2021), dat als uitgangspunt heeft dat niet alleen de natuur in natuurgebieden, maar ook die daarbuiten aan een zekere kwaliteit moet voldoen, net zoals de Kaderrichtlijn Water (KRW) eisen stelt

aan alle oppervlaktewateren. Ook het recente Rli-rapport ‘Natuurinclusief Nederland’ spreekt over een te krappe afbakening van natuur die heeft geleid tot beperkte effectiviteit van beleid (Rli, 2022). Door bij NP 3.0 voor een ruime begrenzing te kiezen, met plaats voor menselijke infrastructuur, worden inwoners, bedrijven, overheden et cetera gestimuleerd mee te werken aan een omgeving waarin milieucondities en natuurkwaliteit op orde zijn.

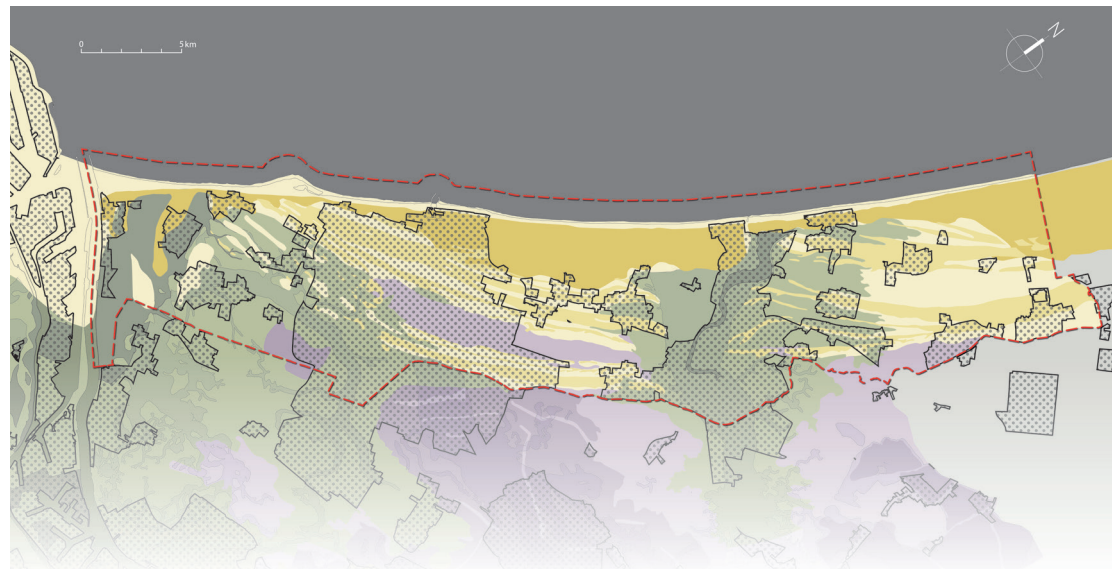
Het beschermen van natuur en biodiversiteit is één van de grootste maatschappelijke opgaven van deze tijd, die samenhangt met de aanpak van andere prangende maatschappelijke vraagstukken zoals de stikstofcrisis, klimaatcrisis en concurrentie om schaarse ruimte (Leclère *et al.*, 2020; Breman *et al.*, 2022; Rli, 2022). Door de gebiedsdekkende begrenzing van NP 3.0 worden, naast de in het antropogene landschap aanwezige natuur, ook de daarin wonende belanghebbenden meegenomen in

Figuur 3 De contour van Nationaal Park Hollandse Duinen (de rode gestippelde lijn) ten opzichte van de ondergrond van het strandwallenlandschap (bron: Veenstra, 2020).

Figure 3 The contour of Nationaal Park Hollandse Duinen (the red dashed line) in relation to the geomorphology of the Holocene beach ridge landscape (source: Veenstra, 2020).

LEGENDA

- Duin
- Strandwallen en oude duinen
- Strandvlaktes (kustcomplex)
- Rivierdeltacomplex - jonge zeeklei
- Veencomplex - veen
- Veencomplex - oude zeeklei
- Jonge stroomgordels
- Oude stroomgordels
- Bebouwing
- Begrenzing Nationaal Park



het nationale park. Deze zijn volgens ons hard nodig om een betere leefomgeving voor ‘mens, dier en plant’ daadwerkelijk en gebiedsgericht te realiseren. De aanpak van de grote maatschappelijke opgaven in een regio vraagt niet alleen een duidelijke regie van de rijksoverheid, maar ook betrokkenheid en uitvoeringskracht van partijen in het gebied. NP 3.0 stelt het gebied en de natuurwaarden daarin centraal. Het maakt duidelijk hoe deze waarden integraal aangetast worden en wat de gevolgen daarvan zijn voor mensen, dieren en planten, waardoor een gevoel van urgentie ontstaat. Daarnaast is een appèl cruciaal op de kennis van en de verbondenheid met het landschap van de eigen woon- en werkomgeving. In een Nationaal Park 3.0 kunnen partijen samen oplossingen en handelingsperspectieven creëren die voor dat gebied specifiek zijn en op de verschillende schaalniveaus daarbinnen tot resultaat leiden.

Een conceptueel ontwerp van NP 3.0

Het bovenstaande in ogenschouw nemend ziet een conceptueel ontwerp voor NP 3.0 er voor ons als volgt uit. Een Nationaal Park 3.0

- bevat een natuurkern die NP 1.0/2.0-waardig is en planologisch goed beschermd is;
- heeft een historie van synergie tussen natuurwaarden en menselijke gebruik die tot in de huidige tijd zichtbaar is en betekenis heeft;
- heeft potentie voor en zet aan tot nieuwe vormen van synergie tussen natuurwaarden en huidig en toekomstig menselijk gebruik;
- draagt bij aan het versterken en verankeren van de verbinding van mensen met natuur en landschap in hun eigen leefomgeving;
- erkent en omarmt de fractale structuur van hoe mens en natuur ruimtelijk samenleven binnen de

contouren van een voor mensen herkenbaar en geomorfologisch en ecologisch samenhangend landschap;

- vormt een platform waarin de grote maatschappelijke opgaven op een regionale schaal worden aangepakt door bewoners, bedrijven en overheden vanuit betrokkenheid bij en kennis van hun directe omgeving;
- kan internationaal uitgroeien tot een aansprekend voorbeeld hoe in het Antropoceen de intrinsieke, instrumentele en relationele waarden van natuur duurzaam samen kunnen gaan.

Hoe nu verder met NP 3.0?

Nationaal Park Hollandse Duinen (NPHD) is vanuit bovengenoemde principes geïnitieerd en vormgegeven (NPHD, 2020a) en biedt volgens ons daarom een uitstekende casus om het concept van NP 3.0 verder uit te werken. De Zuid-Hollandse duinen vormen de ruggengraat van het park, een natuurgebied van internationale allure dat in 2016 door het Nederlandse publiek is uitgeroepen tot één van de drie mooiste natuurgebieden van Nederland (NPHD, 2017). Mens en natuur zijn hier nauw verbonden, zodra de eerste strandwallen circa 6000 jaar geleden ontstonden werden ze bewoond door mensen (Van Heeringen *et al.*, 2017). In de prehistorie en vroege middeleeuwen was het kustlandschap al het dichtstbevolkte gebied van Nederland (Neeffes, 2018). Den Haag ligt in de duinnatuur en herbergt zelf natuurgebieden als Wapendal en het Haagse Bos. De contouren van een voor mensen herkenbaar en geomorfologisch en ecologisch samenhangend landschap zijn leidend geweest bij het bepalen van de begrenzing van NPHD (figuur 3). Door het ontwikkelen van een recreatief netwerk van strategisch gesitueerde poorten en

'parkways' wordt het gebied beter ontsloten en wordt tegelijkertijd de meest kwetsbare natuur ontzien (Veenstra, 2020). Het versterken van de verbondenheid met het voor mensen bekende en vertrouwde landschap is een van de doelstellingen waaraan in NPHD actief gewerkt wordt (NPHD, 2017). Dat gebeurt bijvoorbeeld door het stimuleren van de aanleg van natuurlijke verbindingen tussen stad en landelijk gebied (NPHD, 2020b), het promoten van het gebruik van inheemse planten in tuinen en parken (NPHD, 2022) en het vertellen van de grote diversiteit aan verhalen van het gebied, op veel verschillende manieren en overal in het gebied (NPHD, 2020b). Zo wordt de afstand tussen natuur en mensen verkleind.

Dat wordt versterkt doordat ook bebouwd gebied onderdeel uitmaakt van NPHD (figuur 3). Door samen met ruim vijftig partners de focus te leggen op de maatschappelijke opgaven en kansen in het landschap van NPHD, en niet zozeer op de begrenzing ervan, wordt de onderlinge verbondenheid versterkt en worden ambities gerealiseerd (NPHD, 2020b).

We danken Nathalie Houtman, Charlotte Mooij, Rascha Nuijten en Margret Veltman voor hun bijdragen aan het ontwikkelen van het concept NP 3.0.

Summary

National Park 3.0: a welcome addition to the diversity of national parks?

Georgette Leltz, Cassandra van Altena, Wolf Mooij, Sven Teurlincx, Abe Veenstra, Dianneke van Wijk & Jan Kuiper
Nature conservation, landscape, human-nature relations, societal challenges, Nationaal Park Hollandse Duinen

Protected areas are the cornerstone of nature conservation, although this approach has not prevented the current biodiversity crisis. In addition, the approach leads to the suggestion that only organisms living within these areas constitute nature. Nature, however, cannot be spatially constrained, and the same holds for human influence on nature. In this essay we develop an area-wide and human-inclusive vision of nature conservation into a new approach for national parks that we call National Park 3.0 (NP 3.0).

The concept is rooted in a re-evaluation of human-nature relations sensu the Nature Futures Framework developed under IPBES. Moreover, we note that 'landscape' has always been a social-ecological concept since the term was coined by 17th century Dutch painters. Finally, we note that nature and human infrastructure are deeply entangled at multiple spatial scales in modern landscapes. We define NP 3.0 spatially by the contours of a landscape that is recognizable by people and has geomorphological and ecological coherence. We relate NP 3.0 to other initiatives for restoring biodiversity and provide a conceptual design for NP 3.0. Throughout this essay we use Nationaal Park Hollandse Duinen as a case study where NP 3.0 is worked out in practice.

Literatuur

- Adams, A.J., 1994.** Competing Communities in the 'Great Bog of Europe'. In W.J.T. Mitchell (red.), *Landscape and Power*. Chicago.
- Adviescommissie Nationale Parken, 2021.** Advies aanvraag status-toewijzing Nationaal Park Hollandse Duinen. Den Haag. Bijlage bij Kamerbrief over nationale parken, statusaanvraag Hollandse Duinen.
- Antrop, M. & V. Van Eetvelde, 2017.** *Landscape Perspectives. The Holistic Nature Of Landscape. Landscape Series 23.* Dordrecht. Springer.
- Biesmeijer, J.C., S. Klumpers, I. Visseren-Hamakers et al., 2021.** Op weg naar Basiskwaliteit Natuur. Leiden. Naturalis Biodiversity Center.
- Breman, B.C., W. Nieuwenhuizen, G.H.P. Dirx et al., 2022.** *Natuurverkenning 2050 – Scenario Natuurinclusief.* Wageningen. Wettelijke Onderzoekstaken Natuur & Milieu. WOT-rapport 136.
- Dekker, J.N.M. & R.H.G. Jongman, 2019.** Landschap als ruimte, regisseur en actor. *LANDSCHAP* 36(4): 198-205.
- Ellis, E.C., N. Gauthier, K. Klein Goldewijk et al., 2021.** People have shaped most of terrestrial nature for at least 12,000 years. *PNAS* 118(17): e2023483118.
- Heeringen, R. M. van, R. Schrijvers & H. M. van der Velde, 2017.** *Struinen door de Duinen. Synthetiserend onderzoek naar de bewoningsgeschiedenis van het Hollands duingebied op basis van gegevens verzameld in het Malta-tijdperk.* Amersfoort. Rijksdienst voor het Cultureel Erfgoed (RCE). Nederlandse archeologische rapporten 52.
- IPBES, 2019.** *Global assessment report on biodiversity and ecosystem services of the Intergovernmental Science-Policy Platform on Biodiversity and Ecosystem Services.* Bonn, Germany.
- IUCN, 2008.** *Guidelines for Applying Protected Area Management Categories.* International Union for the Conservation of Nature (IUCN). Gland, Zwitserland. Best Practice Protected Area Guidelines Series No. 21.
- Kuiper, J.J., D. van Wijk, W.M. Mooij et al., 2022.** Exploring desirable nature futures for Nationaal Park Hollandse Duinen. *Ecosystems and People* 18(1): 329-347.
- Leclère, D., M. Obersteiner, M. Barrett et al., 2020.** Bending the curve of terrestrial biodiversity needs an integrated strategy. *Nature* 585: 551–556.
- NPHD, 2016.** *Bidbook Nationaal Park Hollandse Duinen.*
- NPHD, 2017.** *Waar natuur stad en zee verbindt. Ambitiedocument Nationaal Park Hollandse Duinen.*
- NPHD, 2020a.** *Statusaanvraag Nationaal Park Hollandse Duinen. Een Nationaal Park Nieuwe Stijl dat stad en natuur verbindt. Nationaal Park Hollandse Duinen.*
- NPHD, 2020b.** *Uitvoeringsprogramma Nationaal Park Hollandse Duinen 2021-2025. Nationaal Park Hollandse Duinen.*
- NPHD, 2022.** *Groene Tuinen in Hollandse Duinen.* www.nationaal-parkhollandseduinen.nl/projecten/groene-tuinen-in-hollandse-duinen (bezoekt op 4 augustus 2022).
- National Park Service, 2022a.** *Yellowstone National Park.* www.nps.gov/yell/index.htm (bezoekt op 4 augustus 2022).
- National Park Service, 2022b.** *Everglades National Park. Habitats and plant communities.* www.nps.gov/ever/learn/nature/habitats.htm (bezoekt op 4 augustus 2022).
- Nationale Parken Bureau, 2018.** *De standaard voor de gebiedsaan- duiding nationaal park - werkversie mei 2018.* Amersfoort.
- Nationale Parken Bureau, 2021.** *Leidraad nationale parken. Een handreiking bij 'De standaard voor de gebiedsaan- duiding nationaal park'.* Amersfoort.
- Neefjes, J., 2018.** *Landschapsbiografie Nationaal Park Holland- se Duinen. Historisch-landschappelijke karakteristieken en hun ontstaan.* Amersfoort. Rijksdienst voor het Cultureel Erfgoed (RCE)/ Staatsbosbeheer.
- Rli, 2022.** *Natuurinclusief Nederland. Natuur overal en voor ieder- een.* Den Haag. Raad voor de leefomgeving en infrastructuur.
- Schwaab, J., R. Meier, G. Mussetti et al., 2021.** The role of urban trees in reducing land surface temperatures in European cities. *Nature Communications* 12: 6763.
- Steffen, W., W. Broadgate, L. Deutsch et al., 2015.** The trajectory of the Anthropocene: The Great Acceleration. *The Anthropocene Review* 2(1): 81-98.
- Veenstra, A., 2020.** *Landschapsstrategie Nationaal Park Hollandse Duinen.* Huissen. Abe Veenstra Landschapsarchitect.
- UNESCO, 2020.** *Technical guidelines for biosphere reserves.* Parijs, Frankrijk.
- United States Congress, 1872.** *Act Establishing Yellowstone Park.* Washington.
- Wolf, J.A., B. Jongejan, P.C. Schipper et al., 2022.** Dilemma's voor nationale parken 'nieuwe stijl'. *LANDSCHAP* 39(1): 4-13.
- Williams, D.R., C. Rondinini & D. Tilman, 2022.** Global protected areas seem insufficient to safeguard half of the world's mammals from human-induced extinction. *PNAS* 119(24): e2200118119.